



ประกาศมหาวิทยาลัยราชภัฏพระนคร

เรื่อง จ้างออกแบบโครงการปรับปรุงพื้นที่อาคารพุทธวิชชาลัย มหาวิทยาลัยราชภัฏพระนคร  
ภายใต้โครงการออกแบบนิทรรศการ และศูนย์การเรียนรู้ศาสตร์พระราชา ครั้งที่ ๒  
โดยวิธีประกาศเชิญชวนทั่วไป

มหาวิทยาลัยราชภัฏพระนคร มีความประสงค์จะจ้างออกแบบโครงการปรับปรุงพื้นที่อาคาร  
พุทธวิชชาลัย มหาวิทยาลัยราชภัฏพระนครภายใต้โครงการออกแบบนิทรรศการและศูนย์การเรียนรู้ศาสตร์พระราชา  
โดยวิธีประกาศเชิญชวนทั่วไป โดยมีราคากลางค่าจ้างผู้ให้บริการออกแบบงานก่อสร้างในครั้งนี เป็นเงินทั้งสิ้น  
๒,๔๐๐,๐๐๐.-บาท (สองล้านสี่แสนบาทถ้วน)

ผู้ให้บริการจ้างออกแบบจะต้องมีคุณสมบัติ ดังต่อไปนี้

๑. มีความสามารถตามกฎหมาย
  ๒. ไม่เป็นบุคคลล้มละลาย
  ๓. ไม่อยู่ระหว่างเลิกกิจการ
  ๔. ไม่เป็นนิติบุคคลซึ่งอยู่ระหว่างถูกระงับการยื่นข้อเสนอหรือทำสัญญากับหน่วยงานของรัฐไว้ชั่วคราวเนื่องจากเป็นผู้ที่ไม่ผ่านเกณฑ์การประเมินผลการปฏิบัติงานของผู้ประกอบการตามระเบียบที่รัฐมนตรีว่าการกระทรวงการคลังกำหนดตามที่ประกาศเผยแพร่ในระบบเครือข่ายสารสนเทศของกรมบัญชีกลาง
  ๕. ไม่เป็นนิติบุคคลซึ่งถูกระงับชื่อไว้ในบัญชีรายชื่อผู้ทำงานและได้แจ้งเวียนชื่อให้เป็นผู้ทำงานของหน่วยงานของรัฐในระบบเครือข่ายสารสนเทศของกรมบัญชีกลาง ซึ่งรวมถึงนิติบุคคลที่ผู้ทำงานเป็นหุ้นส่วนผู้จัดการ กรรมการผู้จัดการ ผู้บริหาร ผู้มีอำนาจในการดำเนินงานในกิจการของนิติบุคคลนั้นด้วย
  ๖. มีคุณสมบัติและไม่มีลักษณะต้องห้ามตามที่คณะกรรมการนโยบายการจัดซื้อจัดจ้างและการบริหารพัสดุภาครัฐกำหนดในราชกิจจานุเบกษา
  ๗. เป็นนิติบุคคล ซึ่งมีใบอนุญาตประกอบวิชาชีพสถาปัตยกรรมหรือวิศวกรรมสำหรับงานว่าจ้างตามที่กำหนด ตามกฎหมายว่าด้วยวิชาชีพ สถาปัตยกรรมหรือวิศวกรรม แล้วแต่กรณี สำหรับผู้ให้บริการจ้างออกแบบที่เป็นนิติบุคคล ต้องเป็นผู้ที่ได้ขึ้นทะเบียนไว้กับสภาวิชาชีพนั้น ๆ ด้วย
- ผู้ให้บริการจ้างออกแบบที่เป็นนิติบุคคลจะต้องมีกรรมการผู้จัดการ หรือหุ้นส่วนผู้จัดการของนิติบุคคลนั้นเป็นคนไทย และเป็นนิติบุคคลที่มีผู้ถือหุ้นเป็นคนไทยเกินร้อยละห้าสิบของทุนการจัดตั้งนิติบุคคลนั้น
๘. ไม่เป็นผู้มีผลประโยชน์ร่วมกันกับผู้ให้บริการจ้างออกแบบรายอื่นที่เข้ายื่นข้อเสนอให้แก่มหาวิทยาลัยราชภัฏพระนคร ณ วันประกาศจ้างออกแบบโดยวิธีประกาศเชิญชวนทั่วไป หรือไม่เป็นผู้กระทำการอันเป็นการขัดขวางการแข่งขันอย่างเป็นธรรม ในการจ้างออกแบบโดยวิธีประกาศเชิญชวนทั่วไป ครั้งนี้
  ๙. ผู้ให้บริการจ้างออกแบบต้องไม่มีส่วนได้เสียกับผู้ประกอบการงานก่อสร้างในงานนั้นในลักษณะดังต่อไปนี้

- (๑) มีความสัมพันธ์โดยตรง คือ ผู้ให้บริการจ้างออกแบบจะต้องไม่เป็นผู้รับจ้างงานก่อสร้างในงานที่ตนเองเป็นคู่สัญญาจ้างออกแบบกับหน่วยงานของรัฐนั้น
  - (๒) มีความสัมพันธ์โดยอ้อม คือ ผู้ให้บริการจ้างออกแบบจะต้องไม่เป็นผู้รับจ้างให้กับคู่สัญญาในงานก่อสร้างกับหน่วยงานของรัฐ ในงานที่ตนเป็นผู้ให้บริการจ้างออกแบบ
๑๐. ไม่เป็นผู้ได้รับเอกสิทธิ์หรือความคุ้มกัน ซึ่งอาจปฏิเสธไม่ยอมขึ้นศาลไทย เว้นแต่รัฐบาลของผู้ให้บริการจ้างออกแบบ ได้มีคำสั่งให้สละเอกสิทธิ์และความคุ้มกันเช่นนั้น

๑๑. ผู้ให้บริการจ้างออกแบบที่ยื่นข้อเสนอราคาในรูปแบบของ "กิจการร่วมค้า" ต้องมีคุณสมบัติดังนี้ กรณีที่กิจการร่วมค้าไม่ได้จดทะเบียนเป็นนิติบุคคลใหม่ นิติบุคคลแต่ละนิติบุคคลที่เข้าร่วมค้าทุกรายจะต้องมีคุณสมบัติครบถ้วนตามเงื่อนไขที่กำหนดไว้ในเอกสารเชิญชวน ในกรณีที่กิจการร่วมค้ามีข้อตกลงระหว่างผู้เข้าร่วมค้าเป็นลายลักษณ์อักษรกำหนดให้ผู้เข้าร่วมค้า รายใดรายหนึ่งเป็นผู้รับผิดชอบหลักในการเข้ายื่นข้อเสนอกับหน่วยงานของรัฐและแสดงหลักฐานดังกล่าวมาพร้อมการยื่นข้อเสนอ กิจการร่วมค่านั้นสามารถใช้ผลงานจ้างออกแบบของผู้เข้าร่วมค้าหลักรายเดียวเป็นผลงานจ้างออกแบบของกิจการร่วมค้าที่ยื่นข้อเสนอได้

๑๒. ผู้ยื่นข้อเสนอออกแบบต้องมีผลงานการออกแบบศูนย์การเรียนรู้ หรือพิพิธภัณฑ์กับส่วนราชการ หน่วยงานตามกฎหมาย ว่าด้วยระเบียบบริหารราชการส่วนท้องถิ่น หน่วยงานอื่น ซึ่งมีกฎหมายบัญญัติให้มีฐานะเป็นราชการ ส่วนท้องถิ่น รัฐวิสาหกิจ หรือหน่วยงานเอกชนที่มหาวิทยาลัยราชภัฏพระนคร เชื่อถือได้มีวงเงินค่าก่อสร้าง ไม่น้อยกว่า ๑๘ ล้านบาท (สิบแปดล้านบาทถ้วน) อย่างน้อย ๑ ผลงาน และเป็นผลงานที่แล้วเสร็จมาไม่เกิน ๑๐ ปี นับถึงวันที่ยื่นข้อเสนอราคา โดยให้ยื่นขณะยื่นข้อเสนอราคา

๑๓. ผู้ยื่นข้อเสนอออกแบบต้องเป็นนิติบุคคล มีบุคลากร หรือจัดให้มีบุคลากรที่มีความรู้ความสามารถ ประสบการณ์ และผลงานในการออกแบบ โดยบุคลากรที่เข้าร่วมในการออกแบบ ต้องมีใบประกอบวิชาชีพ ในแต่ละสาขา โดยให้ยื่นขณะยื่นข้อเสนอราคา ดังนี้

- ๑) สถาปนิก สถาปนิกภายใน หรือ มัณฑนากร
- ๒) สามัญวิศวกร สาขาวิศวกรรมไฟฟ้า
- ๓) สามัญวิศวกร สาขาวิศวกรรมโยธา

ผู้สนใจสามารถติดต่อขอรับเอกสารรายละเอียดการจ้างออกแบบได้ที่ มหาวิทยาลัยราชภัฏพระนคร อาคาร ๔ ชั้น ๓ งานพัสดุ กองคลัง ระหว่างวันที่ ๒๖ กรกฎาคม ๒๕๖๖ ถึง วันที่ ๑๐ สิงหาคม ๒๕๖๖ ในวันและเวลาราชการ

กำหนดยื่นข้อเสนอ ในวันที่ ๑๑ สิงหาคม ๒๕๖๖ ระหว่างเวลา ๐๘.๓๐ น. ถึง ๑๖.๓๐ น. ณ มหาวิทยาลัยราชภัฏพระนคร อาคาร ๔ ชั้น ๓ งานพัสดุ กองคลัง

ผู้สนใจสามารถดูรายละเอียดได้ที่เว็บไซต์ [www.pnru.ac.th](http://www.pnru.ac.th) หรือ [www.gprocurement.go.th](http://www.gprocurement.go.th) หรือ สอบถามทางโทรศัพท์หมายเลข ๐๒-๕๔๔๘๕๐๕-๙ ในวันและเวลาราชการ

มหาวิทยาลัยราชภัฏพระนคร กำหนดให้มีการนำเสนอ (Presentation) แนวคิดในการออกแบบและแบบร่างเบื้องต้นของงานจ้างออกแบบ ส่วนวัน เวลา และสถานที่ จะแจ้งให้ทราบภายหลังวันยื่นข้อเสนอ

ประกาศ ณ วันที่ ๒๖ กรกฎาคม พ.ศ. ๒๕๖๖



(รองศาสตราจารย์เป็รื่อง กิจรัตน์ภร)

รักษาราชการแทนอธิการบดีมหาวิทยาลัยราชภัฏพระนคร



เอกสารงานจ้างออกแบบโดยวิธีประกาศเชิญชวนทั่วไป

เลขที่ จ.๐๒/๒๕๖๖

จ้างออกแบบโครงการปรับปรุงพื้นที่อาคารพุทธวิซาลัย มหาวิทยาลัยราชภัฏพระนคร ภายใต้โครงการออกแบบ  
นิทรรศการ และศูนย์การเรียนรู้ศาสตร์พระราชา พ.ศ. ๒๕๖๖ ครั้งที่ ๒ โดยวิธีประกาศเชิญชวนทั่วไป

ตามประกาศ มหาวิทยาลัยราชภัฏพระนคร

ลงวันที่ ๒๖ กรกฎาคม ๒๕๖๖

มหาวิทยาลัยราชภัฏพระนคร ซึ่งต่อไปนี้เรียกว่า "มหาวิทยาลัย" มีความประสงค์จะดำเนินการ จ้าง  
ออกแบบโครงการปรับปรุงพื้นที่อาคารพุทธวิซาลัย มหาวิทยาลัยราชภัฏพระนคร ภายใต้โครงการออกแบบ  
นิทรรศการ และศูนย์การเรียนรู้ศาสตร์พระราชา พ.ศ. ๒๕๖๖ ครั้งที่ ๒ โดยวิธีประกาศเชิญชวนทั่วไป โดยมีข้อแนะนำ  
และข้อกำหนด ดังต่อไปนี้

๑. เอกสารแนบท้ายเอกสารจ้างออกแบบ

๑.๑ ขอบเขตของงานจ้างออกแบบ

๑.๒ แบบใบเสนอจ้างออกแบบ

๑.๓ สัญญาจ้างออกแบบและควบคุมงานก่อสร้าง

๑.๔ แบบหนังสือค้ำประกัน

(๑) หลักประกันสัญญา

๑.๕ บทนิยาม

(๑) ผู้ที่มีผลประโยชน์ร่วมกัน

(๒) การขัดขวางการแข่งขันอย่างเป็นธรรม

๑.๖ แบบบัญชีเอกสาร

(๑) บัญชีเอกสารส่วนที่ ๑

(๒) บัญชีเอกสารส่วนที่ ๒

๑.๗ รายละเอียดขอบเขตของงานจ้างออกแบบ ✓

๑.๘ แบบแปลนงานจ้างออกแบบ ✓

๒. คุณสมบัติของผู้ให้บริการงานจ้างออกแบบหรือควบคุมงานก่อสร้าง

๒.๑ มีความสามารถตามกฎหมาย

๒.๒ ไม่เป็นบุคคลล้มละลาย

๒.๓ ไม่อยู่ระหว่างเลิกกิจการ

๒.๔ ไม่เป็นบุคคลซึ่งอยู่ระหว่างถูกระงับการยื่นข้อเสนอหรือทำสัญญากับหน่วยงานของรัฐไว้

ชั่วคราว เนื่องจากเป็นผู้ที่ไม่ผ่านเกณฑ์การประเมินผลการปฏิบัติงานของผู้ประกอบการตามระเบียบที่รัฐมนตรีว่าการ

กระทรวงการคลังกำหนดตามที่ประกาศเผยแพร่ในระบบเครือข่ายสารสนเทศของกรมบัญชีกลาง

๒.๕ ไม่เป็นบุคคลซึ่งถูกระบุชื่อไว้ในบัญชีรายชื่อผู้ทำงานและได้แจ้งเวียนชื่อให้เป็นผู้ทำงานของหน่วยงานของรัฐในระบบเครือข่ายสารสนเทศของกรมบัญชีกลาง ซึ่งรวมถึงนิติบุคคลที่ผู้ทำงานเป็นหุ้นส่วน ผู้จัดการ กรรมการผู้จัดการ ผู้บริหาร ผู้มีอำนาจในการดำเนินงานในกิจการของนิติบุคคลนั้นด้วย

๒.๖ มีคุณสมบัติและไม่มีลักษณะต้องห้ามตามที่คณะกรรมการนโยบายการจัดซื้อจัดจ้าง และการบริหารพัสดุภาครัฐกำหนดในราชกิจจานุเบกษา

๒.๗ เป็นนิติบุคคล ซึ่งมีใบอนุญาตประกอบวิชาชีพสถาปัตยกรรมหรือวิศวกรรมสำหรับงานว่าจ้างตามที่กำหนด ตามกฎหมายว่าด้วยวิชาชีพ สถาปัตยกรรมหรือวิศวกรรม แล้วแต่กรณี สำหรับผู้ให้บริการจ้างออกแบบที่เป็นนิติบุคคล ต้องเป็นผู้ที่ได้ขึ้นทะเบียนไว้กับสภาวิชาชีพนั้นๆ ด้วย

ผู้ให้บริการจ้างออกแบบที่เป็นบุคคลธรรมดาต้องมีสัญชาติไทย

ผู้ให้บริการจ้างออกแบบที่เป็นนิติบุคคลจะต้องมีกรรมการผู้จัดการ หรือหุ้นส่วนผู้จัดการของนิติบุคคลนั้นเป็นคนไทย และเป็นนิติบุคคลที่มีผู้ถือหุ้นเป็นคนไทยเกินร้อยละห้าสิบของทุนการจัดตั้งนิติบุคคลนั้น

๒.๘ ไม่เป็นผู้มีผลประโยชน์ร่วมกันกับผู้ให้บริการจ้างออกแบบรายอื่นที่เข้ายื่นข้อเสนอให้แก่มหาวิทยาลัย ณ วันประกาศการจ้างออกแบบโดยวิธีประกาศเชิญชวนทั่วไป หรือไม่เป็นผู้กระทำการอันเป็นการขัดขวางการแข่งขันอย่างเป็นธรรม ในการจ้างออกแบบโดยวิธีประกาศเชิญชวนทั่วไปครั้งนี้

๒.๙ ผู้ให้บริการจ้างออกแบบต้องไม่มีส่วนได้เสียกับผู้ประกอบการงานก่อสร้างในงานนั้น ในลักษณะดังต่อไปนี้

(๑) มีความสัมพันธ์โดยตรง คือ ผู้ให้บริการจ้างออกแบบจะต้องไม่เป็นผู้รับจ้างงานก่อสร้างในงานที่ตนเองเป็นคู่สัญญาจ้างออกแบบและควบคุมงานก่อสร้างกับหน่วยงานของรัฐนั้น

(๒) มีความสัมพันธ์โดยอ้อม คือ ผู้ให้บริการจ้างออกแบบจะต้องไม่เป็นผู้รับจ้างให้กับคู่สัญญาในงานก่อสร้างกับหน่วยงานของรัฐ ในงานที่ตนเป็นผู้ให้บริการจ้างออกแบบ

๒.๑๐ ไม่เป็นผู้ได้รับเอกสิทธิ์หรือความคุ้มกัน ซึ่งอาจปฏิเสธไม่ยอมขึ้นศาลไทย เว้นแต่รัฐบาลของผู้ให้บริการจ้างออกแบบ ได้มีคำสั่งให้สละสิทธิ์ความคุ้มกันเช่นนั้น

๒.๑๑ ผู้ให้บริการจ้างออกแบบที่ยื่นข้อเสนอในรูปแบบของ "กิจการร่วมค้า" ต้องมีคุณสมบัติดังนี้

กรณีที่กิจการร่วมค้าไม่ได้จดทะเบียนเป็นนิติบุคคลใหม่ นิติบุคคลแต่ละนิติบุคคลที่เข้าร่วมค้าทุกรายจะต้องมีคุณสมบัติครบถ้วนตามเงื่อนไขที่กำหนดไว้ในเอกสารเชิญชวน ในกรณีที่กิจการร่วมค้ามีข้อตกลงระหว่างผู้เข้าร่วมค้าเป็นลายลักษณ์อักษรกำหนดให้ผู้เข้าร่วมค้า รายใดรายหนึ่งเป็นผู้รับผิดชอบหลักในการเข้ายื่นข้อเสนอกับหน่วยงานของรัฐและแสดงหลักฐานดังกล่าวมาพร้อมการยื่นข้อเสนอ กิจการร่วมค่านั้นสามารถใช้ผลงานจ้างออกแบบของผู้เข้าร่วมค้าหลักรายเดียวเป็นผลงานจ้างออกแบบของกิจการร่วมค้าที่ยื่นข้อเสนอได้

๒.๑๒ ผู้ยื่นข้อเสนอออกแบบต้องมีผลงานการออกแบบศูนย์การเรียนรู้ หรือพิพิธภัณฑ์กับส่วนราชการ ฯ หน่วยงานตามกฎหมาย ว่าด้วยระเบียบบริหารราชการส่วนท้องถิ่น หน่วยงานอื่น ซึ่งมีกฎหมายบัญญัติให้มีฐานะเป็นราชการ ส่วนท้องถิ่น รัฐวิสาหกิจ หรือหน่วยงานเอกชนที่มหาวิทยาลัยราชภัฏพระนคร เชื่อถือได้มีวงเงินค่าก่อสร้าง ไม่น้อยกว่า ๑๘ ล้านบาท (สิบแปดล้านบาทถ้วน) อย่างน้อย ๑ ผลงาน และเป็นผลงานที่แล้วเสร็จมาไม่เกิน ๑๐ ปี นับถึงวันที่ยื่นของเสนอราคา โดยให้ยื่นขณะยื่นของเสนอราคา

๒.๑๓ ผู้ยื่นข้อเสนอออกแบบต้องเป็นนิติบุคคล มีบุคลากร หรือจัดให้มีบุคลากรที่มีความรู้ความสามารถ ประสบการณ์ และผลงานในการออกแบบ โดยบุคลากรที่เข้าร่วมในการออกแบบ ต้องมีใบประกอบวิชาชีพในแต่ละสาขา โดยให้ยื่นขณะยื่นของเสนอราคา ดังนี้

- ๑) สถาปนิก สถาปนิกภายใน หรือ วิศวกร
- ๒) สามัญวิศวกร สาขาวิศวกรรมไฟฟ้า
- ๓) สามัญวิศวกร สาขาวิศวกรรมโยธา

### ๓. หลักฐานการยื่นข้อเสนอ

ผู้ให้บริการจ้างออกแบบ จะต้องยื่นของข้อเสนอ ซึ่งประกอบด้วยเอกสารข้อเสนอด้านคุณภาพ (Technical Proposal) และเอกสารตามข้อ ๓.๑ และเอกสารตามข้อ ๓.๒ รวมไว้ในซองข้อเสนอ ที่ผนึกซองไว้เรียบร้อยแล้ว ดังต่อไปนี้

#### ๓.๑ ส่วนที่ ๑ อย่างน้อยต้องมีเอกสารดังต่อไปนี้

- (๑) ในกรณีผู้ให้บริการจ้างออกแบบเป็นนิติบุคคล
  - (ก) ห้างหุ้นส่วนสามัญหรือห้างหุ้นส่วนจำกัด ให้ยื่นสำเนาหนังสือรับรองการจดทะเบียนนิติบุคคล บัญชีรายชื่อหุ้นส่วนผู้จัดการ ผู้มีอำนาจควบคุม (ถ้ามี) พร้อมรับรองสำเนาถูกต้อง
  - (ข) บริษัทจำกัดหรือบริษัทมหาชนจำกัด ให้ยื่นสำเนาหนังสือรับรองการจดทะเบียนนิติบุคคล หนังสือบริคณห์สนธิ บัญชีรายชื่อกรรมการผู้จัดการ ผู้มีอำนาจควบคุม (ถ้ามี) และบัญชีผู้ถือหุ้นรายใหญ่ (ถ้ามี) พร้อมรับรองสำเนาถูกต้อง
  - (๒) ในกรณีผู้ให้บริการจ้างออกแบบเป็นบุคคลธรรมดาหรือคณะบุคคลที่มีใช้นิติบุคคล ให้ยื่นสำเนาบัตรประจำตัวประชาชนของผู้ยื่น สำเนาข้อตกลงที่แสดงถึงการเข้าเป็นหุ้นส่วน (ถ้ามี) สำเนาบัตรประจำตัวประชาชนของผู้เป็นหุ้นส่วน พร้อมทั้งรับรองสำเนาถูกต้อง
  - (๓) ในกรณีผู้ให้บริการเป็นผู้ให้บริการจ้างออกแบบร่วมกันในฐานะเป็นผู้ร่วมค้า ให้ยื่นสำเนาสัญญาของการเข้าร่วมค้า สำเนาบัตรประจำตัวประชาชนของผู้ร่วมค้า หรือผู้ร่วมค้าฝ่ายใดเป็นนิติบุคคลให้ยื่นเอกสารตามที่ระบุไว้ใน (๑)

(๔) เอกสารเพิ่มเติมอื่น ๆ

(๔.๑) สำเนาใบทะเบียนพาณิชย์ (ถ้ามี) สำเนาใบทะเบียนภาษีมูลค่าเพิ่ม พร้อมทั้งประทับตราและรับรองสำเนาถูกต้อง

(๕) บัญชีเอกสารส่วนที่ ๑ ทั้งหมดที่ได้ยื่น ตามแบบในข้อ ๑.๖ (๑)

#### ๓.๒ ส่วนที่ ๒ อย่างน้อยต้องมีเอกสารดังต่อไปนี้

(๑) หนังสือมอบอำนาจปิดอาคารแสดมภ์ตามกฎหมาย ในกรณีที่ผู้ให้บริการมอบอำนาจให้บุคคลอื่น ลงลายมือชื่อให้ชัดเจน หรือหลักฐานแสดงตัวตนของผู้ให้บริการในการเสนองานแทน

(๒) ใบอนุญาตประกอบวิชาชีพสถาปัตยกรรมหรือวิศวกรรมสำหรับงานว่าจ้างตามที่กำหนด ตามกฎหมายว่าด้วยวิชาชีพ สถาปัตยกรรมหรือวิศวกรรม แล้วแต่กรณี

(๓) เอกสารเพิ่มเติมอื่น ๆ

(๓.๑) ต้องยื่นเอกสารหลักฐานตามรายละเอียดขอบเขตของงานจ้างออกแบบฯ ข้อ 16 เอกสารหลักฐาน พร้อมทั้งประทับตราและรับรองสำเนาถูกต้อง

(๔) บัญชีเอกสารส่วนที่ ๒ ทั้งหมดที่ได้ยื่น ตามแบบในข้อ ๑.๖ (๒)

#### ๔. การยื่นข้อเสนอ

๔.๑ ผู้ให้บริการจ้างออกแบบต้องยื่นข้อเสนอ ตามที่กำหนดไว้ในเอกสารการจ้างออกแบบนี้ โดยไม่มีเงื่อนไขใดๆ และจะต้องกรอกข้อความให้ถูกต้องครบถ้วน ลงลายมือชื่อผู้ให้บริการจ้างออกแบบให้ชัดเจน หรือหลักฐานแสดงตัวตนของผู้ให้บริการจ้างออกแบบ

๔.๒ ในการยื่นข้อเสนอ จะต้องเสนอกำหนดยื่นข้อเสนอไม่น้อยกว่า ๑๒๐ วัน ตั้งแต่วันยื่นข้อเสนอ โดยภายในกำหนดยื่นข้อเสนอ ผู้ให้บริการจ้างออกแบบต้องรับผิดชอบข้อเสนอที่ตนได้เสนอไว้ และจะถอนการยื่นข้อเสนอไม่ได้

๔.๓ ผู้ให้บริการจ้างออกแบบจะต้องเสนอกำหนดระยะเวลาดำเนินงานให้แล้วเสร็จภายใน ๙๐ วัน นับถัดจากวันลงนามในสัญญาจ้างออกแบบและควบคุมงานก่อสร้างหรือวันที่ได้รับแจ้งจาก มหาวิทยาลัย ให้เริ่มงาน

๔.๔ ก่อนยื่นข้อเสนอ ผู้ให้บริการจ้างออกแบบต้องตรวจสอบร่างสัญญาออกแบบและควบคุมงานก่อสร้าง รายละเอียด ฯลฯ ให้ถี่ถ้วนและเข้าใจเอกสารการจ้างออกแบบทั้งหมดเสียก่อนที่จะตกลงยื่นข้อเสนอตามเงื่อนไขในเอกสารการจ้างออกแบบ

๔.๕ ผู้ให้บริการจ้างออกแบบจะต้องยื่นซองข้อเสนอ โดยปิดผนึกซองข้อเสนอ จำหน้าซองถึง "ประธานคณะกรรมการดำเนินงานจ้างออกแบบโดยวิธีประกาศเชิญชวนทั่วไป" และส่งถึง มหาวิทยาลัย โดยระบุหน้าซองว่า "ซองข้อเสนอตามเอกสารการจ้างออกแบบเลขที่ จ.๐๒/๒๕๖๖" ยื่นต่อคณะกรรมการฯ ในวันที่ ๑๑ สิงหาคม ๒๕๖๖ ระยะเวลา ๐๘.๓๐ น. ถึง ๑๖.๓๐ น. ณ มหาวิทยาลัยราชภัฏพระนคร อาคาร ๔ ชั้น ๓ งานพัสดุ กองคลัง ในเวลาราชการ

เมื่อพ้นกำหนดเวลายื่นซองข้อเสนอแล้ว คณะกรรมการฯ จะไม่รับเอกสารใดๆ โดยเด็ดขาด

๔.๖ คณะกรรมการฯ จะดำเนินการตรวจสอบคุณสมบัติของผู้ให้บริการจ้างออกแบบแต่ละรายว่าเป็นผู้ให้บริการจ้างออกแบบที่มีผลประโยชน์ร่วมกันกับผู้ให้บริการจ้างออกแบบรายอื่น ตามข้อ ๑.๕ (๑) หากปรากฏว่าผู้ให้บริการจ้างออกแบบรายใดเป็นผู้ที่มีผลประโยชน์ร่วมกันกับผู้ให้บริการจ้างออกแบบรายอื่น คณะกรรมการฯ จะตัดรายชื่อผู้ให้บริการจ้างออกแบบที่มีผลประโยชน์ร่วมกันนั้นออกจากการเป็นผู้ยื่นข้อเสนอ

หากปรากฏต่อคณะกรรมการฯ ก่อนหรือในขณะที่มีการพิจารณาข้อเสนอว่า มีผู้ให้บริการจ้างออกแบบรายใดกระทำการอันเป็นการขัดขวางการแข่งขันอย่างเป็นธรรมตามข้อ ๑.๕ (๒) และคณะกรรมการฯ เชื่อว่ามีการกระทำอันเป็นการขัดขวางการแข่งขันอย่างเป็นธรรม คณะกรรมการฯ จะตัดรายชื่อผู้ให้บริการจ้างออกแบบรายนั้นออกจากการเป็นผู้ยื่นข้อเสนอ และ มหาวิทยาลัย จะพิจารณาลงโทษผู้ให้บริการจ้างออกแบบรายดังกล่าวเป็นผู้ที่ทำงาน เว้นแต่มหาวิทยาลัย พิจารณาเห็นว่าผู้ให้บริการจ้างออกแบบรายนั้น มิใช่เป็นผู้ริเริ่มให้มีการกระทำดังกล่าวและได้ให้ความร่วมมือเป็นประโยชน์ต่อการพิจารณาของมหาวิทยาลัย

๔.๗ ผู้ให้บริการจ้างออกแบบจะต้องยื่นข้อเสนอด้านคุณภาพ (Technical Proposal) ประกอบด้วยรายละเอียด อย่างน้อย ดังต่อไปนี้

##### (๑) แนวคิดของงานออกแบบ

(๑.๑) แนวคิดในการออกแบบสถาปัตยกรรม

(๑.๒) แนวคิดในการออกแบบเพื่อประหยัดพลังงาน

(๑.๓) แนวคิดในการออกแบบ Story Board และสื่อมัลติมีเดีย

- (๒) ทำความเข้าใจในพื้นที่ก่อสร้าง (Site Analysis)
  - (๒.๑) การออกแบบพื้นที่
  - (๒.๒) ความคุ้มค่าต่อโจทย์การใช้งาน
  - (๒.๓) สภาพแวดล้อมของงานออกแบบ
  - (๒.๔) ความยืดหยุ่นต่อการเปลี่ยนแปลง
- (๓) ทำความเข้าใจลักษณะ ความต้องการ รวมทั้งงบประมาณของโครงการ
  - (๓.๑) การกำหนดองค์ประกอบของงานฯ
  - (๓.๒) ความสัมพันธ์ขององค์ประกอบ
  - (๓.๓) ความเป็นไปได้ในการก่อสร้างและงบประมาณ
- (๔) วิธีปฏิบัติงานและกระบวนการทำงาน
  - (๔.๑) การนำเสนอด้วยวาจา
  - (๔.๒) การนำเสนอด้วย Story Board และสื่อมัลติมีเดีย
- (๕) ผลงานของผู้ให้บริการ
  - (๕.๑) จำนวนผลงาน
  - (๕.๒) คุณภาพของงาน
- (๖) ข้อเสนออื่นที่เห็นว่าเป็นประโยชน์ต่อโครงการ
  - (๖.๑) ความเหมาะสมงานระบบอาคาร

หากผู้ให้บริการจ้างออกแบบ มีข้อเสนอเพิ่มเติมนอกเหนือจากที่กำหนดไว้ ผู้ให้บริการจ้างออกแบบอาจจะเสนอมาพร้อมกับข้อเสนอทางด้านคุณภาพก็ได้

#### ๕. หลักเกณฑ์และสิทธิในการพิจารณาคัดเลือก

๕.๑ คณะกรรมการฯ จะพิจารณาข้อเสนอด้านคุณภาพ โดยมีเกณฑ์การพิจารณาให้คะแนน

ดังนี้

- (๑) แนวคิดของงานออกแบบ ๑๕ คะแนน
  - (๑.๑) แนวคิดในการออกแบบสถาปัตยกรรม ๕ คะแนน
  - (๑.๒) แนวคิดในการออกแบบเพื่อประหยัดพลังงาน ๕ คะแนน
  - (๑.๓) แนวคิดในการออกแบบ Story Board และสื่อมัลติมีเดีย ๕ คะแนน
- (๒) ทำความเข้าใจพื้นที่ก่อสร้าง (Site Analysis) ๔๐ คะแนน
  - (๒.๑) การออกแบบพื้นที่ ๑๐ คะแนน
  - (๒.๒) ความคุ้มค่าต่อโจทย์การใช้งาน ๑๐ คะแนน
  - (๒.๓) สภาพแวดล้อมของงานออกแบบ ๑๐ คะแนน
  - (๒.๔) ความยืดหยุ่นต่อการเปลี่ยนแปลง ๑๐ คะแนน
- (๓) ทำความเข้าใจลักษณะ ความต้องการ รวมทั้งงบประมาณของ

โครงการ ๒๕ คะแนน

- (๓.๑) การกำหนดองค์ประกอบของงานฯ ๕ คะแนน
- (๓.๒) ความสัมพันธ์ขององค์ประกอบ ๕ คะแนน
- (๓.๓) ความเป็นไปได้ในการก่อสร้างและงบประมาณ ๑๕ คะแนน

(๔) วิธีปฏิบัติงานและกระบวนการทำงาน ๑๐ คะแนน

(๔.๑) การนำเสนอด้วยวาจา ๕ คะแนน

(๔.๒) การนำเสนอด้วย Story Board และสื่อมัลติมีเดีย ๕ คะแนน

(๕) ผลงานของผู้ให้บริการ ๕ คะแนน

(๕.๑) จำนวนผลงาน ๒ คะแนน

(๕.๒) คุณภาพของงาน ๓ คะแนน

(๖) ข้อเสนออื่นที่เห็นว่าเป็นประโยชน์ต่อโครงการ ๕ คะแนน

(๖.๑) ความเหมาะสมงานระบบอาคาร ๕ คะแนน

รวมทั้งหมด ๑๐๐ คะแนน ✓

๕.๒ ผู้ให้บริการจ้างออกแบบที่ได้รับการคัดเลือก จะต้องได้คะแนนจากการพิจารณาด้านคุณภาพ ไม่น้อยกว่าร้อยละ ๗๐ ของคะแนนทั้งหมด ✓

๕.๓ คณะกรรมการฯ จะพิจารณาข้อเสนอด้านคุณภาพของผู้ให้บริการจ้างออกแบบรายที่ถูกต้องตามข้อ ๕.๑ และข้อ ๕.๒ และจะพิจารณาเลือกผู้ให้บริการจ้างออกแบบรายที่ได้คะแนนคุณภาพมากที่สุด และจัดลำดับไว้ไม่เกิน ๓ ราย ในกรณีที่ผู้ให้บริการจ้างออกแบบรายที่คัดเลือกไว้ซึ่งได้คะแนนคุณภาพมากที่สุดไม่ยอมเข้าทำสัญญากับมหาวิทยาลัยในเวลาที่กำหนด คณะกรรมการฯ จะพิจารณาผู้ให้บริการจ้างออกแบบที่ได้คะแนนคุณภาพมากที่สุดรายถัดไป

กรณีที่ผู้ยื่นข้อเสนอมีคะแนนคุณภาพรวมสูงสุดเท่ากัน คณะกรรมการฯ จะพิจารณาโดยให้หน่วยงานของรัฐพิจารณากำหนดตามความเหมาะสม

๕.๔ หากผู้ให้บริการจ้างออกแบบรายใดมีคุณสมบัติไม่ถูกต้องตามข้อ ๒ หรือยื่นหลักฐานการยื่นข้อเสนอไม่ถูกต้อง หรือไม่ครบถ้วนตามข้อ ๓ หรือยื่นข้อเสนอไม่ถูกต้องตามข้อ ๔ แล้วแต่กรณี คณะกรรมการฯ จะไม่รับพิจารณาข้อเสนอของผู้ให้บริการจ้างออกแบบรายนั้น เว้นแต่ผู้ให้บริการจ้างออกแบบรายใดเสนอเอกสารด้านคุณภาพไม่ครบถ้วน หรือเสนอรายละเอียดแตกต่างไปจากเงื่อนไขที่มหาวิทยาลัย กำหนดไว้ในประกาศและเอกสารการจ้างออกแบบโดยวิธีประกาศเชิญชวนทั่วไป ในส่วนที่มีใช้สาระสำคัญและความแตกต่างนั้นไม่มีผลทำให้เกิดการได้เปรียบเสียเปรียบต่อผู้ให้บริการจ้างออกแบบรายอื่น หรือเป็นการผิดพลาดเล็กน้อย คณะกรรมการฯ อาจพิจารณาผ่อนปรนการตัดสินผู้ให้บริการจ้างออกแบบรายนั้น

๕.๕ มหาวิทยาลัยสงวนสิทธิไม่พิจารณาข้อเสนอของผู้ให้บริการจ้างออกแบบโดยไม่มี การผ่อนผัน ในกรณีดังต่อไปนี้

(๑) ไม่ปรากฏชื่อผู้ให้บริการจ้างออกแบบที่ยื่นข้อเสนอรายนั้นในบัญชีรายชื่อผู้รับ เอกสารการจ้างออกแบบของมหาวิทยาลัย หรือในบัญชีรายชื่อผู้รับเอกสารการจ้างออกแบบทางระบบจัดซื้อจัดจ้าง ด้วยอิเล็กทรอนิกส์

(๒) ไม่กรอกชื่อผู้ให้บริการจ้างออกแบบในใบเสนองานจ้างออกแบบ

(๓) เสนอรายละเอียดแตกต่างไปจากเงื่อนไขที่กำหนดในเอกสารการจ้างออกแบบที่เป็นสาระสำคัญ หรือมีผลทำให้เกิดความได้เปรียบเสียเปรียบแก่ผู้ให้บริการจ้างออกแบบรายอื่น

๕.๖ ในการคัดเลือกผู้ให้บริการจ้างออกแบบหรือในการทำสัญญาจ้างออกแบบและควบคุมงาน คณะกรรมการฯ หรือมหาวิทยาลัย มีสิทธิให้ผู้ให้บริการจ้างออกแบบชี้แจงข้อเท็จจริงเพิ่มเติมด้วยวาจาได้ แต่จะ



ไม่รับพิจารณาเอกสารหรือการเสนออื่นใดที่เป็น การเปลี่ยนแปลงสาระสำคัญที่เสนอไว้แล้ว และมหาวิทยาลัย มีสิทธิที่จะไม่รับข้อเสนอ หรือไม่ทำสัญญา หากข้อเท็จจริงดังกล่าวไม่เหมาะสมหรือไม่ถูกต้อง

## ๖. ค่าจ้างและเงื่อนไขการจ่ายเงิน

มหาวิทยาลัยจะจ่ายค่าจ้างให้แก่ผู้ให้บริการจ้างออกแบบ ดังนี้

งวดที่ ๑ จ่ายร้อยละ ๑๐ ของเงินค่าจ้างออกแบบ เมื่อผู้รับจ้างปฏิบัติงานแล้วเสร็จภายในระยะเวลา ๑๐ วัน นับถัดจากวันที่เริ่มทำงานตามสัญญา ดังนี้- แบบร่างครั้งที่ ๑ ประกอบด้วย - แพลน แสดงรายละเอียดพื้นที่ และประโยชน์ใช้สอยของนิทรรศการ ทุกชั้น สำเนาในรูปแบบ ขนาด A๓ จำนวน ๑๐ ชุด- รูปทัศนียภาพ (Perspective) อย่างน้อย ๓ มุมมอง ขนาด A๓ จำนวน ๑๐ ชุด

งวดที่ ๒ จ่ายร้อยละ ๑๕ ของเงินค่าจ้างออกแบบ เมื่อผู้รับจ้างปฏิบัติงานแล้วเสร็จภายในระยะเวลา ๒๐ วัน นับถัดจากวันที่เริ่มทำงานตามสัญญา ดังนี้- การพัฒนาแบบร่างครั้งที่ ๒ จากข้อเสนอแนะของมหาวิทยาลัย ประกอบด้วย - แพลน แสดงรายละเอียดพื้นที่ และประโยชน์ใช้สอยของนิทรรศการทุกชั้นที่ได้รับการพัฒนา จากแบบร่างครั้งที่ ๑ สำเนาในรูปแบบ ขนาด A๓ จำนวน ๑๐ ชุด - รูปทัศนียภาพ (Perspective) อย่างน้อย ๓ มุมมอง ขนาด A๓ จำนวน ๑๐ ชุด

งวดที่ ๓ จ่ายร้อยละ ๑๕ ของเงินค่าจ้างออกแบบ เมื่อผู้รับจ้างปฏิบัติงานแล้วเสร็จภายในระยะเวลา ๓๐ วัน นับถัดจากวันที่เริ่มทำงานตามสัญญา ดังนี้- การพัฒนาแบบร่างครั้งที่ ๓ จากข้อเสนอแนะของมหาวิทยาลัย ประกอบด้วย - แพลน แสดงรายละเอียดพื้นที่ และประโยชน์ใช้สอยของนิทรรศการทุกชั้นที่ได้รับการพัฒนา จากแบบร่างครั้งที่ ๒ สำเนาในรูปแบบขนาด A๓ จำนวน ๑๐ ชุด- รูปด้าน สำเนาในรูปแบบ ขนาด A๓ จำนวน ๑๐ ชุด- รูปตัด สำเนาในรูปแบบ ขนาด A๓ จำนวน ๑๐ ชุด- รูปทัศนียภาพ (Perspective) อย่างน้อย ๓ มุมมอง ขนาด A๓ จำนวน ๑๐ ชุด

งวดที่ ๔ จ่ายร้อยละ ๑๕ ของเงินค่าจ้างออกแบบ เมื่อผู้รับจ้างปฏิบัติงานแล้วเสร็จภายในระยะเวลา ๔๕ วัน นับถัดจากวันที่เริ่มทำงานตามสัญญา ดังนี้- แบบร่างงานออกแบบแล้วเสร็จ ประกอบด้วย- ภาพจำลอง ๓ มิติ แสดงรูปลักษณะนิทรรศการ สำเนาในรูปแบบ ขนาด A๓ จำนวน ๑๐ ชุด - งานกราฟิก สำเนาในรูปแบบ ขนาด A๓ จำนวน ๑๐ ชุด- ร่างแบบภาพพิมพ์และสื่อสิ่งพิมพ์ สำเนาในรูปแบบ ขนาด A๓ จำนวน ๑๐ ชุด- จัดทำ Story Board และสื่อมัลติมีเดีย จำนวน ๑ ชุด

งวดที่ ๕ จ่ายร้อยละ ๑๕ ของเงินค่าจ้างออกแบบ เมื่อผู้รับจ้างปฏิบัติงานแล้วเสร็จภายในระยะเวลา ๗๕ วัน นับถัดจากวันที่เริ่มทำงานตามสัญญา ดังนี้- แบบร่างงานออกแบบแล้วเสร็จ ประกอบด้วย- แบบงานสถาปัตยกรรมและงานตกแต่งภายในแล้วเสร็จ สำเนาในรูปแบบ ขนาด A๓ จำนวน ๑๐ ชุด- แบบงานครุภัณฑ์แล้วเสร็จ สำเนาในรูปแบบ ขนาด A๓ จำนวน ๑๐ ชุด- แบบงานระบบประกอบโครงการแล้วเสร็จ สำเนาในรูปแบบ ขนาด A๓ จำนวน ๑๐ ชุด

### งวดที่ ๖ (งวดสุดท้าย) จ่ายร้อยละ ๓๐ ของเงินค่าจ้างออกแบบ

ผู้รับจ้างปฏิบัติงานแล้วเสร็จภายในระยะเวลา ๙๐ วัน นับถัดจากวันที่เริ่มทำงานตามสัญญา ดังนี้

- แบบก่อสร้าง (Construction Drawing) พร้อมรายละเอียดประกอบแบบ ข้อกำหนดต่างๆ แล้วเสร็จ ประกอบด้วย

- ต้นฉบับกระดาษไข (Original) ของแบบก่อสร้าง ในรูปแบบ A1 จำนวน 1 ชุด และ A3 จำนวน 10 ชุด

- สำเนาแบบก่อสร้าง ในรูปแบบ A1 จำนวน 1 ชุด และ A3 จำนวน 10 ชุด

- ต้นฉบับรายการรายละเอียดประกอบแบบก่อสร้าง (Specification) ต้นฉบับ จำนวน 1 ชุด พร้อมสำเนา

จำนวน 10 ชุด

- ต้นฉบับประมาณราคากลางและแบบฟอร์ม Blank BOQ ต้นฉบับ จำนวน 1 ชุด พร้อมสำเนา จำนวน 10 ชุด

- ต้นฉบับรายการคำนวณ (Calculation Sheet) ของทางด้านวิศวกรรมทุกสาขา ที่ลงนามรับรองโดยวิศวกรผู้รับผิดชอบ จำนวน 1 ชุด พร้อมสำเนา จำนวน 3 ชุด (ถ้ามี)

- เอกสารการแบ่งงวดงาน งวดเงิน ต้นฉบับ จำนวน 1 ชุด พร้อมสำเนา จำนวน 10 ชุด

- แบบทัศนียภาพ (Perspective) อย่างน้อย 20 ภาพ ขนาดไม่น้อยกว่า A3 ในรูปเล่มให้เรียบร้อย

สวยงาม

- สำเนาใบอนุญาตและบัตรประจำตัวของผู้ประกอบอาชีพวิศวกรรมและสถาปัตยกรรมควบคุมที่เกี่ยวข้องกับการออกแบบนี้พร้อมลงรายชื่อรับรองสำเนาถูกต้อง

- Story Board และสื่อมัลติมีเดีย แล้วเสร็จ จำนวน 1 ชุด

- ร่างแบบภาพพิมพ์และสื่อสิ่งพิมพ์แล้วเสร็จ จำนวน 2 ชุด

- External HD บันทึกข้อมูล File ดังนี้

- แบบก่อสร้างใช้โปรแกรม AUTO CAD ไม่ต่ำกว่า VERTION 2020 และ PDF FILE

- ข้อมูล File ใช้โปรแกรมไม่ต่ำกว่า MS Office และ PDF File

#### ๗. การทำสัญญาจ้างออกแบบและควบคุมงานก่อสร้าง

ผู้ให้บริการจ้างออกแบบที่ได้รับการคัดเลือกจะต้องทำสัญญาจ้างตามแบบสัญญาจ้างออกแบบและควบคุมงานก่อสร้าง ดังระบุในข้อ ๑.๓ หรือทำข้อตกลงเป็นหนังสือกับมหาวิทยาลัย ภายใน ๗ วัน นับถัดจากวันที่ได้รับแจ้ง ✓

#### ๘. หลักประกันสัญญาจ้างออกแบบและควบคุมงานก่อสร้าง

ผู้ให้บริการจ้างออกแบบที่ได้รับการคัดเลือกให้ทำสัญญาจ้างออกแบบและควบคุมงานก่อสร้างกับมหาวิทยาลัยต้องวางหลักประกันสัญญาจ้างออกแบบและควบคุมงานก่อสร้างเป็นจำนวนเงินเท่ากับร้อยละ ๕ ของราคาค่าจ้างออกแบบให้มหาวิทยาลัยยึดถือไว้ในขณะทำสัญญาโดยใช้หลักประกันอย่างหนึ่งอย่างใด ดังต่อไปนี้ ✓

๘.๑ เงินสด

๘.๒ เช็คหรือตราพท์ ที่ธนาคารเซ็นส่งจ่าย โดยเป็นเช็คหรือตราพท์ลงวันที่ที่ใช้เช็คหรือตราพท์นั้น ชำระต่อเจ้าหน้าที่ในวันทำสัญญา หรือก่อนวันทำสัญญาไม่เกิน ๓ วันทำการ

๘.๓ หนังสือค้ำประกันของธนาคารภายในประเทศ ตามแบบที่คณะกรรมการนโยบายกำหนด โดยอาจเป็นหนังสือค้ำประกันอิเล็กทรอนิกส์ตามวิธีการที่กรมบัญชีกลางกำหนดก็ได้ ดังระบุในข้อ ๑.๔ (๑)

๘.๔ หนังสือค้ำประกันของบริษัทเงินทุน หรือบริษัทเงินทุนหลักทรัพย์ที่ได้รับอนุญาตให้ประกอบกิจการเงินทุนเพื่อการพาณิชย์และประกอบธุรกิจค้ำประกันตามประกาศของธนาคารแห่งประเทศไทย ตามรายชื่อบริษัทเงินทุนที่ธนาคารแห่งประเทศไทยแจ้งเวียนให้ทราบ โดยอนุโลมให้ใช้ตามตัวอย่างหนังสือค้ำประกันของธนาคารที่คณะกรรมการนโยบายกำหนด ดังระบุในข้อ ๑.๔ (๑)

๘.๕ พันธบัตรรัฐบาลไทย

หลักประกันนี้จะคืนให้โดยไม่มีดอกเบี้ยภายใน ๑๕ วันนับถัดจากวันที่ผู้ให้บริการจ้างออกแบบพ้นจากข้อผูกพันตามสัญญาจ้างออกแบบและควบคุมงานก่อสร้างแล้ว

## ๙. อัตราค่าปรับ

กรณีที่ผู้ให้บริการจ้างออกแบบทำงานไม่แล้วเสร็จตามเวลาที่กำหนดในสัญญา ผู้ให้บริการจ้างออกแบบจะต้องเสียค่าปรับให้แก่มหาวิทยาลัยเป็นรายวัน ในอัตราร้อยละ ๐.๑ ของวงเงินค่าจ้างตามสัญญานับถัดจากวันครบกำหนด จนถึงวันที่ผู้ให้บริการจ้างออกแบบปฏิบัติตามสัญญา ถูกต้อง ครบถ้วน

## ๑๐. ข้อสงวนสิทธิในการเสนอราคาและอื่นๆ

๑๐.๑ ผู้ให้บริการจ้างออกแบบซึ่งมหาวิทยาลัยได้คัดเลือกแล้ว ไม่ไปทำสัญญา ภายในเวลาที่กำหนด ดังระบุไว้ในข้อ ๗ มหาวิทยาลัยจะพิจารณาให้เป็นผู้ทำงานตามระเบียบกระทรวงการคลังว่าด้วยการจัดซื้อจัดจ้างและการบริหารพัสดุภาครัฐ พ.ศ.๒๕๖๐

๑๐.๒ มหาวิทยาลัยสงวนสิทธิที่จะแก้ไขเพิ่มเติมเงื่อนไข หรือข้อกำหนดในแบบสัญญาจ้างออกแบบและควบคุมงานก่อสร้าง ให้เป็นไปตามความเห็นของสำนักงานอัยการสูงสุด (ถ้ามี)

๑๐.๓ เงินค่าจ้างสำหรับงานจ้างออกแบบครั้งนี้ ได้มาจากเงินรายได้จากการจัดการศึกษาภาคปกติ (บ.กศ.) ประจำปีงบประมาณ พ.ศ. ๒๕๖๖ การลงนามในสัญญาจะกระทำต่อเมื่อมหาวิทยาลัย ได้รับอนุมัติเงินค่าจ้างออกแบบจากเงินรายได้จากการจัดการศึกษาภาคปกติ (บ.กศ.) ประจำปีงบประมาณ พ.ศ. ๒๕๖๖ แล้วเท่านั้น

๑๐.๔ ในกรณีที่เอกสารแนบท้ายเอกสารการจ้างออกแบบนี้มีความขัดหรือแย้งกัน ผู้ให้บริการจ้างออกแบบจะต้องปฏิบัติตามคำวินิจฉัยของมหาวิทยาลัย คำวินิจฉัยดังกล่าวให้ถือเป็นที่สุด และผู้ให้บริการจ้างออกแบบไม่มีสิทธิเรียกร้องค่าใช้จ่ายใดๆ เพิ่มเติม

๑๐.๕ ก่อนลงนามในสัญญาจ้างออกแบบและควบคุมงานก่อสร้าง มหาวิทยาลัยจะประกาศยกเลิกการจ้างออกแบบโดยวิธีประกาศเชิญชวนทั่วไปครั้งนี้ โดยผู้ให้บริการจ้างออกแบบจะเรียกร้องค่าเสียหายใดๆ จากมหาวิทยาลัยไม่ได้ในกรณีต่อไปนี้

(๑) มหาวิทยาลัยไม่ได้รับการจัดสรรเงินรายได้จากการจัดการศึกษาภาคปกติ (บ.กศ.) ประจำปีงบประมาณ พ.ศ. ๒๕๖๖ ที่จะใช้ในการจ้างผู้ให้บริการจ้างออกแบบหรือได้รับจัดสรรไม่เพียงพอที่จะทำการจ้างผู้ให้บริการจ้างออกแบบครั้งนี้ต่อไป

(๒) มีการกระทำที่เข้าลักษณะผู้ให้บริการจ้างออกแบบที่ได้รับการคัดเลือกจากการจ้างออกแบบโดยวิธีประกาศเชิญชวนทั่วไปครั้งนี้มีผลประโยชน์ร่วมกัน หรือมีส่วนได้เสียกับผู้ให้บริการจ้างออกแบบที่ยื่นข้อเสนอรายอื่น หรือขัดขวางการแข่งขันอย่างเป็นธรรม หรือสมยอมกันกับผู้ยื่นข้อเสนอรายอื่นหรือเจ้าหน้าที่ในการยื่นข้อเสนอ หรือสื่อว่ากระทำการทุจริตอื่นใดในการยื่นข้อเสนอ

(๓) การทำการจัดจ้างครั้งนี้ต่อไปอาจก่อให้เกิดความเสียหายแก่มหาวิทยาลัย หรือกระทบต่อประโยชน์สาธารณะ

มหาวิทยาลัยราชภัฏนครราชสีมา

๒๖ กรกฎาคม ๒๕๖๖



ขอบเขตงาน (Terms of Reference : TOR)

โครงการ/กิจกรรม การดำเนินการจ้างการออกแบบปรับปรุงพื้นที่อาคารพุทธวิชาลัย  
มหาวิทยาลัยราชภัฏพระนคร ภายใต้โครงการออกแบบศูนย์การเรียนรู้ศาสตร์พระราชา ครั้งที่ ๒

๑. ความเป็นมาของโครงการ

มหาวิทยาลัยราชภัฏพระนครเป็นสถาบันการผลิตครูแห่งแรกของประเทศ ซึ่งได้รับการสถาปนาโดย รัชกาลที่ ๕ พระบาทสมเด็จพระจุลจอมเกล้าเจ้าอยู่หัว

รัชกาลที่ ๕ พระบาทสมเด็จพระจุลจอมเกล้าเจ้าอยู่หัว ได้สถาปนาในนาม “โรงเรียนฝึกหัดอาจารย์” เมื่อวันที่ ๑๒ ตุลาคม พ.ศ. ๒๔๓๕ ณ บริเวณโรงเรียนเด็ก ตำบลสวนมะลิ ถนนบำรุงเมือง สังกัดกรมศึกษาธิการ กระทรวงธรรมการ มีบทบาทหน้าที่ผลิตครู เพื่อรองรับการขยายตัวของระบบราชการแบบใหม่ มีมีสเตอร์กรีน්රอดชาวอังกฤษ เป็นอาจารย์ใหญ่คนแรก

รัชกาลที่ ๙ พระบาทสมเด็จพระบรมชนกาธิเบศร มหาภูมิพลอดุลยเดชมหาราช บรมนาถบพิตร ได้เปลี่ยนสถานะจากวิทยาลัยครูพระนครเป็น “สถาบันราชภัฏพระนคร” ตามพระราชบัญญัติสถาบันราชภัฏ พ.ศ. ๒๕๓๘ เมื่อวันที่ ๒๕ มกราคม พ.ศ. ๒๕๓๘ โดยพระบาทสมเด็จพระบรมชนกาธิเบศร มหาภูมิพลอดุลยเดชมหาราช บรมนาถบพิตร ทรงพระกรุณาโปรดเกล้า ฯ พระราชทานตราพระราชสัญลักษณ์ ซึ่งเป็นตราประจำพระองค์ มาเป็นตราสัญลักษณ์ประจำสถาบัน

จากความเป็นมาข้างต้นของมหาวิทยาลัยราชภัฏพระนคร จะเห็นได้ว่ามหาวิทยาลัยราชภัฏพระนครได้รับพระมหากรุณาธิคุณจากสถาบันพระมหากษัตริย์เมื่อครั้งอดีตจวบจนถึงปัจจุบัน จึงสำนึกในพระมหากรุณาธิคุณสถาบันพระมหากษัตริย์ และน้อมรับพระราชโอบาย ฯ ดำเนินรอยตาม “ศาสตร์พระราชา” และจัดทำกิจกรรมโครงการศาสตร์พระราชาสู่การพัฒนาท้องถิ่นที่ยั่งยืน ภายใต้ชื่อกิจกรรมโครงการตามพระราชโอบาย ฯ ตามพื้นที่ต่างๆ อาทิเช่น พื้นที่อำเภอเมืองนครนายก พื้นที่อำเภอบางพลี พื้นที่อำเภอบ้านนา พื้นที่อำเภอองครักษ์ เป็นต้น

มหาวิทยาลัยราชภัฏพระนครเห็นความสำคัญศาสตร์พระราชา และมีความต้องการรวบรวมองค์ความรู้ศาสตร์พระราชา พระอัจฉริยภาพด้านต่างๆ ของในหลวงรัชกาลที่ ๙ พระบาทสมเด็จพระบรมชนกาธิเบศร มหาภูมิพลอดุลยเดชมหาราช บรมนาถบพิตร และพระอัจฉริยภาพด้านต่างๆ ของในหลวงรัชกาลที่ ๑๐ พระบาทสมเด็จพระปรเมนทรรามาธิบดีศรีสินทรมหาวชิราลงกรณ พระวชิรเกล้าเจ้าอยู่หัว จึงได้ได้นำแนวคิดการบริหารจัดการความรู้ (Knowledge Management) มาปรับใช้ในการดำเนินงานเพื่อส่งเสริมการเรียนรู้และพัฒนาศักยภาพของประชาชน ซึ่งประกอบด้วย

๑) Knowledge Creation การรวบรวมองค์ความรู้ที่จำเป็นสำหรับประชาชน นำมาคัดสรรจัดทำเป็นหมวดหมู่เพื่อความสะดวกในการสืบค้นและนำไปใช้ประโยชน์

๒) Knowledge Distribution การนำองค์ความรู้ที่มีอยู่มาพัฒนาเป็นสื่อการเรียนรู้ และเผยแพร่/ประชาสัมพันธ์ให้ประชาชนได้รับรู้ผ่านช่องทางการเรียนรู้และกิจกรรมเผยแพร่ความรู้ที่มีความน่าสนใจ ในหลากหลายรูปแบบ สอดคล้องกับพฤติกรรมการเรียนรู้ของคนในแต่ละช่วงวัย และสามารถเข้าถึงได้ง่าย

๓) Knowledge Utilization การส่งเสริมการนำองค์ความรู้ที่ทักษะ ความคิดสร้างสรรค์ และเทคโนโลยีใหม่ๆ มาใช้ประยุกต์ใช้ร่วมกันอย่างสร้างสรรค์ เพื่อสร้างคุณค่า ผ่านกิจกรรมการสร้างแรงบันดาลใจ การบ่มเพาะการให้คำปรึกษา และการอบรมเสวนาเชิงปฏิบัติการ (Workshop) เป็นต้น



ในช่วงทศวรรษที่ผ่านมา พฤติกรรม และความต้องการเรียนรู้ของคนไทยเปลี่ยนแปลงไปมาก เกิดนวัตกรรมด้านเทคโนโลยีที่ทำให้การเรียนรู้เป็นเรื่องง่าย มีความน่าสนใจ และเข้าถึงได้ง่ายขึ้น เกิดแนวคิด/ ทฤษฎีใหม่ๆ ที่เน้นการพัฒนาทักษะความรู้รอบด้าน และเน้นที่ตัวผู้เรียนเป็นสำคัญ จึงมีแนวคิดที่จะพัฒนา พื้นที่การเรียนรู้รูปแบบใหม่ที่มีความทันสมัย สามารถตอบโจทยความต้องการของคนไทยที่เปลี่ยนแปลงไป โดยการนำเอาเทคโนโลยีและกระบวนการเรียนรู้รูปแบบใหม่ๆ มาใช้เพื่อให้บริการแก่ประชาชนในทุกช่วงวัย ให้เป็นต้นแบบพื้นที่เรียนรู้รูปแบบใหม่ ที่สามารถนำแนวคิดไปขยายผลให้เกิดการพัฒนา และยกระดับศักยภาพของแหล่งเรียนรู้ในทุกภูมิภาคของประเทศไทยต่อไป

## ๒. หลักการ และเหตุผล

มหาวิทยาลัยราชภัฏพระนครได้ดำเนินการปรับปรุงพื้นที่อาคารพุทธวิชาลัย เพื่อจัดสร้างศูนย์การเรียนรู้ ศาสตร์พระราชา โดยมีจุดมุ่งหมายเพื่อเผยแพร่พระเกียรติคุณ องค์ความรู้ศาสตร์พระราชา พระอัจฉริยภาพด้านต่างๆ ของในหลวงรัชกาลที่ ๙ พระบาทสมเด็จพระบรมชนกาธิเบศร มหาภูมิพลอดุลยเดชมหาราช บรมนาถบพิตร และพระอัจฉริยภาพด้านต่างๆ ของในหลวงรัชกาลที่ ๑๐ พระบาทสมเด็จพระปรเมนทรรามาธิบดีศรีสินทรมหาวชิราลงกรณ พระวชิรเกล้าเจ้าอยู่หัว และพระบรมวงศานุวงศ์

โดยศูนย์การเรียนรู้ศาสตร์พระราชา มุ่งเน้นนำเสนอเรื่อง “ เราจะสืบสาน รักษา และต่อยอด และครองแผ่นดินโดยธรรม เพื่อประโยชน์สุขแห่งอาณาราษฎรตลอดไป ” จากพระปฐมบรมราชโองการของ “พระบาทสมเด็จพระปรเมนทรรามาธิบดีศรีสินทรมหาวชิราลงกรณ พระวชิรเกล้าเจ้าอยู่หัว” เนื่องในพระราชพิธีบรมราชาภิเษก เมื่อวันที่ ๔ พฤษภาคม ๒๕๖๒ ผ่านมา ไม่เพียงสะท้อนถึงพระราชปณิธาน และความตั้งใจอันแน่วแน่ในการทรงงานเพื่อจะสืบสาน รักษา และต่อยอดโครงการอันเนื่องมาจากพระราชดำริ และแนวพระราชดำริต่างๆ ของ “พระบาทสมเด็จพระบรมชนกาธิเบศร มหาภูมิพลอดุลยเดชมหาราชบรมนาถบพิตร”

โครงการศูนย์การเรียนรู้ศาสตร์พระราชา จะช่วยให้คนไทยได้มีโอกาสเข้าถึงองค์ความรู้ศาสตร์พระราชา และพัฒนาทักษะที่จำเป็น และยกระดับคุณภาพชีวิต ทั้งทักษะความรู้ที่เป็นภูมิปัญญา และทักษะความรู้แห่งอนาคต และการพัฒนาพื้นที่เรียนรู้รูปแบบใหม่เพื่อยกระดับศักยภาพของคนไทย ซึ่งจะส่งผลให้เกิด การเพิ่มขีดความสามารถในการแข่งขันของประเทศ และลดความเหลื่อมล้ำของประชาชน

ในการนี้ เพื่อให้เกิดการขับเคลื่อนโครงการดังกล่าวอย่างเป็นรูปธรรมมหาวิทยาลัยราชภัฏพระนคร จึงได้จัดทำ "งานจ้างออกแบบ โครงการศูนย์การเรียนรู้ศาสตร์พระราชา “ เพื่อนำไปสู่การดำเนินการโครงการศูนย์การเรียนรู้ศาสตร์พระราชาในขั้นตอนที่เกี่ยวข้องต่อไป

## ๓. วัตถุประสงค์ของงานจ้างการออกแบบ ✓

วัตถุประสงค์ของงานจ้างการออกแบบโครงการศูนย์การเรียนรู้ศาสตร์พระราชา ดังต่อไปนี้

๓.๑ เพื่อจ้างออกแบบโครงการศูนย์การเรียนรู้ศาสตร์พระราชา ประกอบด้วย งานสถาปัตยกรรม งานตกแต่งภายใน งานนิทรรศการ งานภาพพิมพ์-สื่อสิ่งพิมพ์ และงานมัลติมีเดียงานระบบงานวิศวกรรม ประกอบอาคาร งานระบบเทคโนโลยีอื่น ๆ งานครุภัณฑ์เฟอร์นิเจอร์ งานวิศวกรรมโยธา และงานอื่น ๆ ที่เกี่ยวข้อง เช่น การออกแบบกราฟิก การออกแบบป้ายสัญลักษณ์ การออกแบบ Story Board และสื่อมัลติมีเดีย เป็นต้น โดยการปรับปรุงอาคารพุทธวิชาลัย พื้นที่ชั้นที่ ๑ - ๕ ซึ่งตั้งอยู่บนพื้นที่มหาวิทยาลัยราชภัฏพระนคร



๑) สะท้อนภาพลักษณะการเป็นพื้นที่เรียนรู้ที่มีความทันสมัย มีความสร้างสรรค์ และหลากหลาย สำหรับคนทุกช่วงวัย โดยเน้นการมีปฏิสัมพันธ์ และการมีส่วนร่วมของประชาชน และมีความสอดคล้องเชื่อมโยงกับการเรียนรู้องค์ความรู้ศาสตร์พระราชา พระอัจฉริยภาพด้านต่างๆ ของในหลวงรัชกาลที่ ๙ พระบาทสมเด็จพระบรมชนกาธิเบศร มหาภูมิพลอดุลยเดชมหาราช บรมนาถบพิตร และพระอัจฉริยภาพด้านต่างๆ ของในหลวงรัชกาลที่ ๑๐ พระบาทสมเด็จพระปรเมนทรรามาธิบดีศรีสินทรมหาวชิราลงกรณ พระวชิรเกล้าเจ้าอยู่หัว และพระบรมวงศานุวงศ์

๒) ส่งเสริมให้เป็นแหล่งเรียนรู้สร้างสรรค์ของคนทุกช่วงวัย ที่มีศักยภาพในการให้บริการความรู้ในระดับสากล เป็น พื้นที่ในการแสดงออกอย่างสร้างสรรค์พื้นที่แห่งความเสมอภาคในการเข้าถึงองค์ความรู้ศาสตร์พระราชา และโอกาสในการพัฒนาตนเองของคนไทยทุกคน (Knowledge Center for All)

๓) ส่งเสริมให้เป็นพื้นที่ที่เอื้อต่อการเรียนรู้ศาสตร์พระราชา และการพัฒนาทักษะ รวมถึงการสร้างแรงบันดาลใจ การส่งเสริมความคิดสร้างสรรค์ และการนำทักษะความรู้ไปพัฒนาต่อยอดให้เกิดคุณค่า เพื่อการพัฒนาตนเอง สังคม และประเทศชาติ รวมถึงการเป็นพื้นที่ด้านการเรียนรู้ที่สอดคล้องกับทิศทางการเรียนรู้ในโลกใหม่ และเป็น แหล่งท่องเที่ยวเชิงการเรียนรู้แห่งใหม่ของคนไทย

๔) ส่งเสริมการพัฒนาและปรับบทบาทพื้นที่มหาวิทยาลัยราชภัฏพระนคร เป็นสถานที่การเรียนรู้ (Learning District) แห่งใหม่ของประเทศ เพื่อรองรับความต้องการการเรียนรู้ และการท่องเที่ยวเชิงการเรียนรู้ของประชาชน โดยเป็นพื้นที่ที่สามารถเชื่อมโยงองค์ความรู้ศาสตร์พระราชา ในอดีต ปัจจุบัน และอนาคตเข้าด้วยกันอย่างกลมกลืน

๕) เพื่อให้แก่นักศึกษามหาวิทยาลัยราชภัฏพระนคร ได้ใช้ในการเรียนการสอนในรายวิชาความเป็นไทย วิชาชาติและศาสตร์พระราชารายวิชาวิถีไทยและปรัชญาของเศรษฐกิจพอเพียงซึ่งเป็นรายวิชาพื้นที่ที่นักศึกษาทุกคณะและทุกชั้นปี ต้องศึกษา จำนวน ๒,๕๐๐ คน ต่อปีการศึกษาเพื่อไปนำองค์ความรู้จากภาคทฤษฎีไปสู่การปฏิบัติร่วมกับเครือข่ายชุมชน ท้องถิ่นพื้นที่บริการที่มหาวิทยาลัยรับผิดชอบ ๔ พื้นที่ ประกอบด้วยกรุงเทพมหานคร(ตอนเหนือ) พื้นที่จังหวัดนครนายก พื้นที่จังหวัดนนทบุรีและพื้นที่อำเภอชัยบาดาล จังหวัดลพบุรี ตลอดจนพื้นที่อื่น ๆ

๖) พื้นที่เพื่อเป็นศูนย์กลางแหล่งเรียนรู้ศาสตร์พระราชา ตามหลักปรัชญาของเศรษฐกิจพอเพียงของมหาวิทยาลัยราชภัฏทั่วประเทศทั้ง ๓๘ แห่ง ที่เป็นศูนย์การเรียนรู้ขนาดใหญ่ที่ทันสมัย ด้วยระบบเทคโนโลยีสมัยใหม่อัจฉริยะ (AI)

๓.๒ เพื่อจัดทำแบบรูปรายการ และรายการประกอบแบบก่อสร้าง (Construction Plans) และ Bill of Quantities (BOQ) โครงการศูนย์การเรียนรู้ศาสตร์พระราชา อาคารพุทธวิชาลัย พื้นที่ชั้นที่ ๑ - ๕ ที่มีความเหมาะสมกับองค์ความรู้ศาสตร์พระราชา พระอัจฉริยภาพด้านต่างๆ ของในหลวงรัชกาลที่ ๙ พระบาทสมเด็จพระบรมชนกาธิเบศร มหาภูมิพลอดุลยเดชมหาราช บรมนาถบพิตร และพระอัจฉริยภาพด้านต่างๆ ของในหลวงรัชกาลที่ ๑๐ พระบาทสมเด็จพระปรเมนทรรามาธิบดีศรีสินทรมหาวชิราลงกรณ พระวชิรเกล้าเจ้าอยู่หัว และพระบรมวงศานุวงศ์ โดยมีเนื้อที่ใช้สอยภายในอาคารชั้นที่ ๑ - ๕ รวมประมาณ ๑๑,๐๐๐ ตารางเมตร ภายในวงเงินงบประมาณปรับปรุงจำนวน ๖๐,๐๐๐,๐๐๐ บาท โดยราคานี้ ประกอบด้วย งานสถาปัตยกรรม งานตกแต่งภายใน งานนิทรรศการ งานภาพพิมพ์-สื่อสิ่งพิมพ์ และงานมัลติมีเดีย งานระบบงานวิศวกรรม ประกอบอาคาร งานระบบเทคโนโลยีอื่น ๆ งานครุภัณฑ์เฟอร์นิเจอร์ งานวิศวกรรมโยธา และงานอื่น ๆ ที่เกี่ยวข้อง เช่น การออกแบบกราฟิก การออกแบบป้ายสัญลักษณ์ การออกแบบ Story Board และสื่อมัลติมีเดีย เป็นต้น



#### ๔. ประโยชน์ที่คาดว่าจะได้รับจากโครงการศูนย์การเรียนรู้ศาสตร์พระราชา

ประโยชน์ที่คาดว่าจะได้รับจากโครงการศูนย์การเรียนรู้ศาสตร์พระราชา ดังต่อไปนี้

๔.๑ ประเทศไทยจะมีพื้นที่เรียนรู้ขนาดใหญ่ที่ทันสมัยเป็นที่รวม และเชื่อมโยงองค์ความรู้ศาสตร์พระราชา พระอัจฉริยภาพด้านต่างๆ ของในหลวงรัชกาลที่ ๙ พระบาทสมเด็จพระบรมชนกาธิเบศร มหาภูมิพลอดุลยเดชมหาราช บรมนาถบพิตร และพระอัจฉริยภาพด้านต่างๆ ของในหลวงรัชกาลที่ ๑๐ พระบาทสมเด็จพระปรเมนทรรามาธิบดีศรีสินทรมหาวชิราลงกรณ พระวชิรเกล้าเจ้าอยู่หัว และพระบรมวงศานุวงศ์ พร้อมทั้งสามารถให้บริการความรู้ที่มีประสิทธิภาพ และครบวงจร เพื่อส่งเสริมการเรียนรู้พัฒนาทักษะ ค้นพบตัวเอง และแสดงออก/ แลกเปลี่ยนเรียนรู้อย่างสร้างสรรค์ ตลอดจนเป็นแหล่งท่องเที่ยวเชิงการเรียนรู้แห่งใหม่ของคนไทย

๔.๒ คนทุกช่วงวัยจะสามารถเข้าถึงบริการองค์ความรู้ศาสตร์พระราชา พระอัจฉริยภาพด้านต่างๆ ของในหลวงรัชกาลที่ ๙ พระบาทสมเด็จพระบรมชนกาธิเบศร มหาภูมิพลอดุลยเดชมหาราช บรมนาถบพิตร และพระอัจฉริยภาพด้านต่างๆ ของในหลวงรัชกาลที่ ๑๐ พระบาทสมเด็จพระปรเมนทรรามาธิบดีศรีสินทรมหาวชิราลงกรณ พระวชิรเกล้าเจ้าอยู่หัว และพระบรมวงศานุวงศ์ และพัฒนาทักษะที่จำเป็น ด้วยกระบวนการและเทคโนโลยีการเรียนรู้ที่ทันสมัย มีประสิทธิภาพ น่าสนใจ และหลากหลาย สอดคล้องกับความต้องการ และพฤติกรรมกรรมการเรียนรู้ของคนไทยซึ่งจะเป็นการลดความเหลื่อมล้ำในการเข้าถึงองค์ความรู้ สร้างอุปนิสัยรักการเรียนรู้ และขับเคลื่อนสังคมไทยสู่การเป็นสังคมแห่งการเรียนรู้ตลอดช่วงชีวิต

๔.๓ ด้วยองค์ความรู้ศาสตร์พระราชา พระอัจฉริยภาพด้านต่างๆ ของในหลวงรัชกาลที่ ๙ พระบาทสมเด็จพระบรมชนกาธิเบศร มหาภูมิพลอดุลยเดชมหาราช บรมนาถบพิตร และพระอัจฉริยภาพด้านต่างๆ ของในหลวงรัชกาลที่ ๑๐ พระบาทสมเด็จพระปรเมนทรรามาธิบดีศรีสินทรมหาวชิราลงกรณ พระวชิรเกล้าเจ้าอยู่หัว และพระบรมวงศานุวงศ์ คนไทยจะสามารถพัฒนาตัวเองให้เป็นพลเมืองโลก (Global Citizen) ที่มีความพร้อมรับการเปลี่ยนแปลง สามารถปรับตัว และใช้ประโยชน์จากการเปลี่ยนแปลง เพื่อสร้างสรรค์คุณค่า ทั้งในด้านเศรษฐกิจ และสังคม รวมถึงมีอุปนิสัยรักการเรียนรู้ และสามารถเรียนรู้ และพัฒนาทักษะใหม่ๆ ได้อย่างต่อเนื่อง ซึ่งจะนำไปสู่การพัฒนาเศรษฐกิจ และสังคมฐานความรู้ในที่สุด

๔.๔ การพัฒนา และปรับบทบาทพื้นที่มหาวิทยาลัยราชภัฏพระนครเป็นสถานที่การเรียนรู้ (Learning District) แห่งใหม่ของประเทศ เพื่อรองรับความต้องการเรียนรู้ และการท่องเที่ยวเชิงการเรียนรู้ของประชาชน โดยเป็นพื้นที่ที่สามารถเชื่อมโยงองค์ความรู้ศาสตร์พระราชา ในอดีต ปัจจุบัน และอนาคต เข้าด้วยกันอย่างกลมกลืน

#### ๕. กลุ่มเป้าหมาย

โครงการศูนย์การเรียนรู้ศาสตร์พระราชา จะตอบสนองความต้องการของกลุ่มเป้าหมาย ดังนี้

๕.๑ นักศึกษา บุคลากร อาจารย์และเจ้าหน้าที่ ทั้งหมดของมหาวิทยาลัย

๕.๒ มหาวิทยาลัยราชภัฏ ๓๘ แห่ง

๕.๓ หน่วยงาน/บุคคลภายนอกที่มีความสนใจ อาทิเช่น

๕.๓.๑ โรงเรียนในพื้นที่บริการและชุมชนใกล้เคียงประชาชนทั่วไป

๕.๓.๒ นักเรียน และนักศึกษา

๕.๓.๓ พ่อ แม่ และผู้ปกครอง

๕.๓.๔ ครู และอาจารย์

๕.๓.๕ คนวัยทำงาน และวัยชรา



- ๕.๓.๖ เจ้าหน้าที่ของภาครัฐ และเอกชน
- ๕.๓.๗ หน่วยงานของภาครัฐ และเอกชน
- ๕.๓.๘ ผู้ประกอบอาชีพ และผู้ประกอบการทุกภาคส่วน
- ๕.๓.๙ นักท่องเที่ยวทั้งชาวไทย และชาวต่างประเทศ
- ๕.๓.๑๐ ประชาชนทั่วไป

## ๖. ขอบเขตงานโครงการศูนย์การเรียนรู้ศาสตร์พระราชา

ขอบเขตของงานจะครอบคลุมการออกแบบ งานสถาปัตยกรรม งานตกแต่งภายใน งานนิทรรศการ งานภาพพิมพ์-สื่อสิ่งพิมพ์ และงานมัลติมีเดีย งานระบบวิศวกรรมประกอบอาคาร งานระบบเทคโนโลยีอื่น ๆ งานครุภัณฑ์เฟอร์นิเจอร์ งานวิศวกรรมโยธา และงานอื่น ๆ ที่เกี่ยวข้อง เช่น การออกแบบกราฟิก การออกแบบป้ายสัญลักษณ์ การออกแบบ Story Board และสื่อมัลติมีเดีย เป็นต้น พร้อมจัดทำแบบรูป รายการ งบประมาณราคา ของอาคารพุทธวิชาลัย พื้นที่ชั้นที่ ๑ - ๕ (ไม่รวมพื้นที่ด้านหลังอาคารส่วนที่เป็น ๒ ชั้น) เพื่อจัดแสดงศูนย์การเรียนรู้ศาสตร์พระราชา ให้สอดคล้องกับความต้องการ ของมหาวิทยาลัยราชภัฏพระนคร และพื้นที่ห้องว่าง ด้านข้างลิฟต์ อาคารเรียนและอำนวยการ ชั้น ๗ (ไม่รวมพื้นที่สำนักงาน) เพื่อจัดแสดงประวัติความเป็นมาของมหาวิทยาลัยและทำเนียบผู้บริหาร รายละเอียดดังนี้

๖.๑ พื้นที่บริการการเรียนรู้ที่มีความทันสมัย มีบรรยากาศที่ส่งเสริมการเรียนรู้ และการแสดงออกอย่างสร้างสรรค์ของคนทุกช่วงวัย และสอดคล้องกับวัตถุประสงค์ ประกอบด้วย

### ๖.๑.๑ งานสถาปัตยกรรม

- ๑) บริเวณโถงกลางอาคารบริเวณพระบรมราชานุสาวรีย์ พระบาทสมเด็จพระบรมชนกาธิเบศร มหาภูมิพลอดุลยเดชมหาราช บรมนาถบพิตร รัชกาลที่ ๙
- ๒) ห้องสำนักงานศิลปวัฒนธรรม
- ๓) ห้องสำนักงานพุทธวิชาลัย
- ๔) ห้องรับรอง
- ๕) บริเวณโถงทางเข้าภายในอาคาร มีส่วนติดต่อสอบถามและรักษาความปลอดภัย
- ๖) ห้องน้ำแต่ละประเภท อาทิ สำหรับประชาชน สำหรับเจ้าหน้าที่และผู้บริหารฯ (แยกชายหญิง) และห้องน้ำคนพิการในส่วนที่มีการใช้พื้นที่บริการสำหรับพื้นที่ที่มีผู้ใช้จำนวนมาก
- ๗) การจัดวางงานครุภัณฑ์เฟอร์นิเจอร์ประกอบอาคารอื่น ๆ ที่จำเป็น อย่างสวยงาม
- ๘) ในส่วนอื่น ๆ ที่มีความชำรุดทรุดโทรมและจำเป็นต้องปรับปรุงหรือจำเป็นต้องมี เพื่อให้สอดคล้องกับงานตกแต่งภายในและงานนิทรรศการ

๖.๑.๒ งานตกแต่งภายใน งานนิทรรศการ งานภาพพิมพ์-สื่อสิ่งพิมพ์ และงานมัลติมีเดีย เพื่อแสดงถึง รายละเอียดตามข้อ ๖.๒ ๖.๓ ๖.๔ ๖.๕ ๖.๖ และ ๖.๗

### ๖.๑.๓ งานระบบงานวิศวกรรมประกอบอาคาร

- ๑) ระบบปรับอากาศและระบายอากาศ
- ๒) ระบบไฟฟ้ากำลัง
- ๓) ระบบไฟฟ้าสำรองฉุกเฉิน
- ๔) ระบบแจ้งเหตุเพลิงไหม้
- ๕) ระบบโทรศัพท์





๖) ระบบสัญญาณโทรศัพท์

๗) ระบบดับเพลิง, ป้องกันอัคคีภัย, ทางหนีไฟ

๖.๑.๔ งานระบบเทคโนโลยีอื่น ๆ

๑) ระบบควบคุมการเข้าออก (Access Control)

๒) ระบบโทรทัศน์วงจรปิด (CCTV)

๓) ระบบรักษาความปลอดภัย (Security System)

๖.๑.๕ งานครุภัณฑ์เฟอร์นิเจอร์ ออกแบบให้มีความสวยงาม มีรูปแบบที่ทันสมัย, การจัดวางอย่างลงตัว, รวมถึงจำนวนให้เหมาะสมกับการใช้งานในแต่ละห้อง โดยจะต้องคำนึงถึงการใช้งานตามกลุ่มเป้าหมายเป็นหลัก

๖.๑.๖ งานวิศวกรรมโยธา ตรวจสอบโครงสร้างเดิมเพื่อรองรับการปรับปรุง

๖.๒ พื้นที่ที่มีความยืดหยุ่นสามารถรองรับกิจกรรมการเรียนรู้ในหลากหลายรูปแบบ สอดรับกับองค์ความรู้ศาสตร์พระราชา พระอัจฉริยภาพด้านต่างๆ ของในหลวงรัชกาลที่ ๙ พระบาทสมเด็จพระบรมชนกาธิเบศร มหาภูมิพลอดุลยเดชมหาราช บรมนาถบพิตร และพระอัจฉริยภาพด้านต่างๆ ของในหลวงรัชกาลที่ ๑๐ พระบาทสมเด็จพระปรเมนทรรามาธิบดีศรีสินทรมหาวชิราลงกรณ พระวชิรเกล้าเจ้าอยู่หัว และพระบรมวงศานุวงศ์ โดยศูนย์การเรียนรู้ศาสตร์พระราชา มีจุดมุ่งเน้นนำเสนอ ดังนี้

๖.๒.๑ เพื่อให้เกิดการเรียนรู้ และตระหนักถึงความรัก และความสำคัญของสถาบันชาติ ศาสนา และพระมหากษัตริย์ ซึ่งเป็นศูนย์รวมจิตใจคนไทย

๖.๒.๒ เพื่อเทิดพระเกียรติพระอัจฉริยภาพด้านต่างๆ ของในหลวงรัชกาลที่ ๙ พระบาทสมเด็จพระบรมชนกาธิเบศร มหาภูมิพลอดุลยเดชมหาราช บรมนาถบพิตร

๖.๒.๓ เพื่อเทิดพระเกียรติพระอัจฉริยภาพด้านต่างๆ ของในหลวงรัชกาลที่ ๑๐ พระบาทสมเด็จพระปรเมนทรรามาธิบดีศรีสินทรมหาวชิราลงกรณ พระวชิรเกล้าเจ้าอยู่หัว

๖.๒.๔ เพื่อสนองพระราชปณิธานในหลวงรัชกาลที่ ๑๐ พระบาทสมเด็จพระปรเมนทรรามาธิบดีศรีสินทรมหาวชิราลงกรณ พระวชิรเกล้าเจ้าอยู่หัว พระปฐมบรมราชโองการ “ เราจะสืบสาน รักษา และต่อยอด และครองแผ่นดินโดยธรรม เพื่อประโยชน์สุขแห่งอาณาราษฎรตลอดไป ”

๖.๒.๕ เพื่อเทิดพระเกียรติในหลวงรัชกาลที่ ๑๐ พระบาทสมเด็จพระปรเมนทรรามาธิบดีศรีสินทรมหาวชิราลงกรณ พระวชิรเกล้าเจ้าอยู่หัว ทรงมีพระมหากรุณาธิคุณตั้งแต่ทรงดำรงพระยศสยามมกุฎราชกุมารจวบจนปัจจุบัน

๖.๒.๖ เพื่อให้เกิดการเรียนรู้ และตระหนักถึงพระเกียรติคุณ และพระอัจฉริยภาพของพระมหากษัตริย์ไทย และพระบรมวงศานุวงศ์

๖.๓ พื้นที่ที่คำนึงถึงความคุ้มค่าในการใช้งานที่เต็มศักยภาพ ความสะดวกในการดูแลรักษา และการรักษาความปลอดภัย

๖.๔ พื้นที่เพื่อให้นักศึกษามหาวิทยาลัยราชภัฏพระนคร ได้ใช้ในการเรียนการสอนในรายวิชาความเป็นไทย วิถีชาติและศาสตร์พระราชารายวิชาวิถีไทยและปรัชญาของเศรษฐกิจพอเพียงซึ่งเป็นรายวิชาพื้นที่ที่นักศึกษาทุกคณะและทุกชั้นปี ต้องศึกษา จำนวน ๒,๕๐๐ คน ต่อปีการศึกษาเพื่อนำองค์ความรู้จากภาคทฤษฎีไปสู่การปฏิบัติร่วมกับเครือข่ายชุมชน ท้องถิ่นพื้นที่บริการที่มหาวิทยาลัยรับผิดชอบ ๔ พื้นที่ ประกอบด้วย กรุงเทพมหานคร (ดอนเหนือ) พื้นที่จังหวัดนครนายก พื้นที่จังหวัดนนทบุรีและพื้นที่ อำเภอยะบะดา จังหวัดลพบุรี ตลอดจนพื้นที่อื่น ๆ

คณะกรรมการกำหนดรายละเอียดร่างขอบเขตของงาน (TOR) และราคากลางงานจ้างออกแบบโครงการปรับปรุงพื้นที่อาคารพหุวิชาชั้นเรียน มหาวิทยาลัยราชภัฏพระนคร ภายใต้โครงการออกแบบศูนย์การเรียนรู้ศาสตร์พระราชา ครั้งที่ ๒ หน้าที่ ๕



๖.๕ พื้นที่เพื่อให้ประชาชน ในท้องถิ่นและชุมชนใกล้เคียง รวมทั้งองค์กรภาครัฐและเอกชน ใช้เป็นแหล่งเรียนรู้ศาสตร์พระราชา พระอัจฉริยภาพด้านต่างๆ ของในหลวงรัชกาลที่ ๙ พระบาทสมเด็จพระบรมชนกาธิเบศร มหาภูมิพลอดุลยเดชมหาราช บรมนาถบพิตร และพระอัจฉริยภาพด้านต่างๆ ของในหลวงรัชกาลที่ ๑๐ พระบาทสมเด็จพระปรเมนทรรามาธิบดีศรีสินทรมหาวชิราลงกรณ พระวชิรเกล้าเจ้าอยู่หัว และพระบรมวงศานุวงศ์ คนไทยจะสามารถ ารพัฒนาตัวเองให้เป็นพลเมืองโลก (Global Citizen) ที่มีความพร้อมรับการเปลี่ยนแปลง สามารถปรับตัว,และใช้ประโยชน์จากการเปลี่ยนแปลง เพื่อสร้างสรรค์คุณค่า ทั้งในด้านเศรษฐกิจและสังคม รวมถึงมีอุปนิสัยรักการเรียนรู้ และสามารถเรียนรู้และพัฒนาทักษะใหม่ๆ ได้อย่างต่อเนื่องซึ่งจะนำไปสู่การพัฒนา เศรษฐกิจและสังคมฐานความรู้ในที่สุด

๖.๖ พื้นที่เพื่อเป็นศูนย์กลางแหล่งเรียนรู้ศาสตร์พระราชา ตามหลักปรัชญาของเศรษฐกิจพอเพียง ของมหาวิทยาลัยราชภัฏทั่วประเทศทั้ง ๓๘ แห่ง ที่เป็นศูนย์การเรียนรู้ขนาดใหญ่ที่ทันสมัย ด้วยระบบเทคโนโลยี สมัยใหม่อัจฉริยะ (AI)

๖.๗ พื้นที่เพื่อเป็นศูนย์กลางการประชุมของมหาวิทยาลัยราชภัฏ ๓๘ แห่ง ที่เกี่ยวกับศาสตร์พระราชา

๖.๘ งานตกแต่งภายใน งานนิทรรศการ งานภาพพิมพ์-สื่อสิ่งพิมพ์ และงานมัลติมีเดียเพื่อแสดงถึง ความเป็นมาของมหาวิทยาลัย ทำเนียบผู้บริหาร ในส่วนของพื้นที่ห้องว่างด้านข้างลิฟต์ อาคารเรียนและอำนวยการ ชั้น ๗ (ไม่รวมพื้นที่สำนักงาน)

๖.๙ จัดทำแบบรูป รายการ งบประมาณวงเงิน และประมาณราคาที่ใช้ในการปรับปรุงโครงการ ตามรายละเอียดในข้อ ๖.๑ - ๖.๘ ประกอบด้วย งานสถาปัตยกรรม งานตกแต่งภายใน งานนิทรรศการ งานภาพพิมพ์-สื่อสิ่งพิมพ์ และงานมัลติมีเดีย งานระบบวิศวกรรมประกอบอาคาร งานระบบเทคโนโลยีอื่น ๆ งานครุภัณฑ์เฟอร์นิเจอร์ งานวิศวกรรมโยธา และงานอื่น ๆ ที่เกี่ยวข้อง เช่น การออกแบบกราฟิก การออกแบบ ป้ายสัญลักษณ์ การออกแบบ Story Board และสื่อมัลติมีเดีย เป็นต้น

๖.๑๐ ประมาณการงบประมาณในการปรับปรุงพื้นที่อาคารพุทธวิชชาลัย เพื่อจัดสร้างศูนย์การเรียนรู้ ศาสตร์พระราชา ในวงเงินรวม ๖๐,๐๐๐,๐๐๐ บาท (หกสิบล้านบาทถ้วน) ซึ่งเป็นราคาที่รวมภาษีมูลค่าเพิ่ม ภาษีอากรอื่น ๆ และค่าใช้จ่ายทั้งปวงแล้ว แบ่งออกเป็น ๒ ส่วน ประกอบด้วย ส่วนงานปรับปรุง จำนวนเงิน ๔๗,๐๐๐,๐๐๐ บาท (สี่สิบล้านบาทถ้วน) งานครุภัณฑ์ประกอบอาคาร งาน Story Board และสื่อมัลติมีเดีย จำนวนเงิน ๑๓,๐๐๐,๐๐๐ บาท (สิบสามบาทถ้วน)

หมายเหตุ องค์ประกอบของประโยชน์ใช้สอยที่กำหนดไว้ในการออกแบบ มหาวิทยาลัยอาจจะเพิ่มเติม หรือลดรายละเอียดตามความเหมาะสม ในขั้นตอนของการพัฒนาแบบร่าง

#### ๗. ข้อมูลรายละเอียดงานจ้างออกแบบโครงการศูนย์การเรียนรู้ศาสตร์พระราชา

พื้นที่ตั้งโครงการศูนย์การเรียนรู้ศาสตร์พระราชา ตั้งอยู่บนพื้นที่มหาวิทยาลัยราชภัฏพระนคร โดยออกแบบปรับปรุงอาคารพุทธวิชชาลัย พื้นที่ชั้นที่ ๑ - ๕ โดยมีเนื้อที่ใช้สอยภายในอาคารชั้นที่ ๑ - ๕ (ไม่รวมพื้นที่ด้านหลังอาคารส่วนที่เป็น ๒ ชั้น) และห้องว่างด้านข้างลิฟต์ อาคารเรียนและอำนวยการ ชั้น ๗ (ไม่รวมพื้นที่สำนักงาน) มหาวิทยาลัยราชภัฏพระนคร กำหนดรายละเอียดดังต่อไปนี้

๗.๑ งานศึกษาวิเคราะห์และออกแบบศูนย์การเรียนรู้ศาสตร์พระราชา จะครอบคลุม งานสถาปัตยกรรม งานตกแต่งภายใน งานนิทรรศการ งานภาพพิมพ์-สื่อสิ่งพิมพ์ และงานมัลติมีเดีย งานระบบงานวิศวกรรมประกอบ อาคาร งานระบบเทคโนโลยีอื่น ๆ งานครุภัณฑ์เฟอร์นิเจอร์ งานวิศวกรรมโยธา และงานอื่น ๆ ที่เกี่ยวข้อง

คณะกรรมการกำหนดรายละเอียดร่างขอบเขตของงาน (TOR) และราคากลางงานจ้างออกแบบโครงการปรับปรุงพื้นที่อาคารพุทธวิชชาลัย  
มหาวิทยาลัยราชภัฏพระนคร ภายใต้โครงการออกแบบศูนย์การเรียนรู้ศาสตร์พระราชา ครั้งที่ ๒ วันที่ ๒๖



เช่น การออกแบบกราฟิก การออกแบบป้ายสัญลักษณ์ การออกแบบ Story Board และสื่อมัลติมีเดีย เป็นต้น ภายในอาคารอาคารพุทธวิซาลัย ชั้นที่ ๑ - ๕ (ไม่รวมพื้นที่ด้านหลังอาคารส่วนที่เป็น ๒ ชั้น) และความเป็นมาของมหาวิทยาลัย ทำเนียบผู้บริหาร ห้องว่างด้านข้างลิฟต์ อาคารเรียนและอำนวยการ ชั้น ๗ (ไม่รวมพื้นที่สำนักงาน) โดยจะต้องเป็นไปตามรายละเอียด ในข้อที่ ๖ (ขอบเขตงานโครงการศูนย์การเรียนรู้ศาสตร์พระราชา)

๗.๒ งานศึกษาวิเคราะห์ข้อมูลเนื้อหาศูนย์การเรียนรู้ศาสตร์พระราชา เช่น ความสำคัญของสถาบันชาติ ศาสนา และพระมหากษัตริย์กับสังคมไทย พระราชประวัติ และพระราชกรณียกิจในหลวงรัชกาลที่ ๙ พระบาทสมเด็จพระบรมชนกาธิเบศร มหาภูมิพลอดุลยเดชมหาราช บรมนาถบพิตรและในหลวงรัชกาลที่ ๑๐ พระบาทสมเด็จพระปรเมนทรรามาธิบดีศรีสินทรมหาวชิราลงกรณ พระวชิรเกล้าเจ้าอยู่หัว และพระบรมวงศานุวงศ์

๗.๓ จัดทำเนื้อหาศูนย์การเรียนรู้ศาสตร์พระราชา ต้องผสมผสานเนื้อหาสาระสำคัญตามหัวข้อหรือประเด็นต่างๆ ดังนี้

๗.๓.๑ เทิดพระเกียรติในหลวงรัชกาลที่ ๙ พระบาทสมเด็จพระบรมชนกาธิเบศร มหาภูมิพลอดุลยเดชมหาราช บรมนาถบพิตร และในหลวงรัชกาลที่ ๑๐ พระบาทสมเด็จพระปรเมนทรรามาธิบดีศรีสินทรมหาวชิราลงกรณ พระวชิรเกล้าเจ้าอยู่หัว และพระบรมวงศานุวงศ์

๗.๓.๒ พระอัจฉริยภาพด้านต่างๆ ของในหลวงรัชกาลที่ ๙ พระบาทสมเด็จพระบรมชนกาธิเบศร มหาภูมิพลอดุลยเดชมหาราช บรมนาถบพิตร และพระอัจฉริยภาพด้านต่างๆ ของในหลวงรัชกาลที่ ๑๐ พระบาทสมเด็จพระปรเมนทรรามาธิบดีศรีสินทรมหาวชิราลงกรณ พระวชิรเกล้าเจ้าอยู่หัว และพระบรมวงศานุวงศ์

๗.๓.๓ โครงการในพระราชดำรินในหลวงรัชกาลที่ ๙ พระบาทสมเด็จพระบรมชนกาธิเบศร มหาภูมิพลอดุลยเดชมหาราช บรมนาถบพิตร และในหลวงรัชกาลที่ ๑๐ พระบาทสมเด็จพระปรเมนทรรามาธิบดีศรีสินทรมหาวชิราลงกรณ พระวชิรเกล้าเจ้าอยู่หัว และพระบรมวงศานุวงศ์

๗.๓.๔ พระปฐมบรมราชโองการในหลวงรัชกาลที่ ๑๐ พระบาทสมเด็จพระปรเมนทรรามาธิบดี ศรีสินทรมหาวชิราลงกรณ พระวชิรเกล้าเจ้าอยู่หัว “เราจะสืบสาน รักษา ต่อยอด และครองแผ่นดินโดยธรรม เพื่อประโยชน์สุขแห่งอาณาราษฎรตลอดไป”

๗.๔ งานออกแบบตกแต่งภายในการจัดแสดงนิทรรศการ ซึ่งมีการออกแบบที่สวยงามมีเอกลักษณ์ สอดคล้องกับวัตถุประสงค์ เหมาะกับประโยชน์ใช้สอย และสามารถบำรุงรักษาได้ง่าย

๗.๕ จัดทำแบบรูป รายการ งบประมาณวงเงิน และประมาณราคาที่ใช้ในการปรับปรุงโครงการ

#### ๘. ระยะเวลาดำเนินการงานจ้างการออกแบบโครงการศูนย์การเรียนรู้ศาสตร์พระราชา

กำหนดระยะเวลาตั้งแต่เริ่มออกแบบตามสัญญาจนถึงการส่งงานงวดสุดท้ายตามสัญญา รวม ๙๐ วัน นับแต่วันลงนามในสัญญา (ไม่รวมระยะเวลาในการประกวดแบบ)



๙. คุณสมบัติของผู้ยื่นข้อเสนอออกแบบโครงการศูนย์การเรียนรู้ศาสตร์พระราชา ✓

คุณสมบัติของผู้ยื่นข้อเสนอออกแบบโครงการศูนย์การเรียนรู้ศาสตร์พระราชา ดังต่อไปนี้

๙.๑ นิติบุคคลตามกฎหมาย

๙.๒ ไม่อยู่ระหว่างเลิกกิจการ

๙.๓ ไม่เป็นนิติบุคคลอยู่ระหว่างถูกระงับการยื่นข้อเสนอ หรือทำสัญญากับหน่วยงานของรัฐไว้ชั่วคราว เนื่องจากเป็นผู้ที่ไม่ผ่านเกณฑ์การประเมินผลการปฏิบัติงานของผู้ประกอบการตามระเบียบที่รัฐมนตรีว่าการกระทรวงการคลังกำหนดตามที่ประกาศเผยแพร่ในระบบเครือข่ายสารสนเทศของกรมบัญชีกลาง

๙.๔ ไม่เป็นนิติบุคคลซึ่งถูกระงับชื่อไว้ในบัญชีรายชื่อผู้ทำงาน และได้แจ้งเวียนชื่อให้เป็นผู้ทำงานของหน่วยงานของรัฐในระบบเครือข่ายสารสนเทศของกรมบัญชีกลาง ซึ่งรวมถึงนิติบุคคลที่ผู้ทำงานเป็นหุ้นส่วนผู้จัดการ กรรมการผู้จัดการ ผู้บริหาร ผู้มีอำนาจในการดำเนินงานในกิจการของนิติบุคคลนั้นด้วย

๙.๕ มีคุณสมบัติ และไม่มีลักษณะต้องห้ามตามที่คณะกรรมการนโยบายการจัดซื้อจัดจ้างและการบริหารพัสดุภาครัฐกำหนดในราชกิจจานุเบกษา

๙.๖ ผู้ยื่นข้อเสนอออกแบบโดยเป็นนิติบุคคลจะต้องมีกรรมการผู้จัดการ หรือหุ้นส่วนผู้จัดการของนิติบุคคลนั้น เป็นคนไทยและเป็นนิติบุคคลที่มีผู้ถือหุ้นเป็นคนไทยเกินร้อยละห้าสิบของทุนการจัดตั้งนิติบุคคลนั้น

๙.๗ ไม่เป็นผู้มีผลประโยชน์ร่วมกันกับผู้ยื่นข้อเสนอออกแบบรายอื่นที่เข้ายื่นข้อเสนอให้แก่มหาวิทยาลัยราชภัฏพระนคร ณ วันประกาศงานจ้างออกแบบ หรือไม่เป็นผู้กระทำการอันเป็นการขัดขวางการแข่งขันอย่างเป็นธรรมในการจ้างออกแบบ ด้วยวิธีประกาศเชิญชวนทั่วไป ครั่งนี้

๙.๘ ผู้ยื่นข้อเสนอออกแบบต้องไม่มีส่วนได้เสียกับผู้ประกอบการงานก่อสร้างในงานนั้นในลักษณะดังต่อไปนี้

(๑) มีความสัมพันธ์โดยตรง คือ ผู้ให้บริการจ้างออกแบบจะต้องไม่เป็นผู้รับจ้างงานก่อสร้างในงานที่ตนเองเป็นคู่สัญญาจ้างออกแบบกับหน่วยงานของรัฐนั้น

(๒) มีความสัมพันธ์โดยอ้อม คือ ผู้ให้บริการจ้างออกแบบจะต้องไม่เป็นผู้รับจ้างให้กับคู่สัญญาในงานก่อสร้างกับหน่วยงานของรัฐ ในงานที่ตนเป็นผู้ให้บริการจ้างออกแบบ

๙.๙ ไม่เป็นผู้ได้รับเอกสิทธิ์หรือความคุ้มกัน ซึ่งอาจปฏิเสธไม่ยอมขึ้นศาลไทยเว้นแต่รัฐบาลของผู้ยื่นข้อเสนอออกแบบได้มีคำสั่งให้สละเอกสิทธิ์และความคุ้มกันเช่นนั้น

๙.๑๐ ผู้ยื่นข้อเสนอออกแบบต้องมีผลงานการออกแบบศูนย์การเรียนรู้ หรือพิพิธภัณฑ์กับส่วนราชการหน่วยงานตามกฎหมาย ว่าด้วยระเบียบบริหารราชการส่วนท้องถิ่น หน่วยงานอื่น ซึ่งมีกฎหมายบัญญัติให้มีฐานะเป็นราชการ ส่วนท้องถิ่น รัฐวิสาหกิจ หรือหน่วยงานเอกชนที่มหาวิทยาลัยราชภัฏพระนคร เชื่อถือได้มีวงเงินค่าก่อสร้าง ไม่น้อยกว่า ๑๘ ล้านบาท (สิบแปดล้านบาทถ้วน) อย่างน้อย ๑ ผลงาน และเป็นผลงานที่แล้วเสร็จมาแล้วไม่เกิน ๑๐ ปี นับถึงวันที่ยื่นซองเสนอราคา โดยให้ยื่นขณะยื่นซองเสนอราคา

๙.๑๑ ผู้ยื่นข้อเสนอออกแบบต้องเป็นนิติบุคคล มีบุคลากร หรือจัดให้มีบุคลากรที่มีความรู้ความสามารถ ประสบการณ์ และผลงานในการออกแบบ โดยบุคลากรที่เข้าร่วมในการออกแบบ ต้องมีใบประกอบวิชาชีพ ในแต่ละสาขา โดยให้ยื่นขณะยื่นซองเสนอราคา ดังนี้ ✓

๑) สถาปนิก สถาปนิกภายใน หรือ วิศวกร

๒) สามัญวิศวกร สาขาวิศวกรรมไฟฟ้า

๓) สามัญวิศวกร สาขาวิศวกรรมโยธา



๙.๑๒ ผู้ยื่นข้อเสนอออกแบบที่ยื่นข้อเสนอราคาในรูปแบบของ “กิจการร่วมค้า” ต้องมีคุณสมบัติดังต่อไปนี้

กรณีที่กิจการร่วมค้าไม่ได้จดทะเบียนเป็นนิติบุคคลใหม่ นิติบุคคลแต่ละนิติบุคคลที่เข้าร่วมค้าทุกรายจะต้องมีคุณสมบัติครบถ้วนตามเงื่อนไขที่กำหนดไว้ในเอกสารเชิญชวน ในกรณีที่กิจการร่วมค้าได้มีข้อตกลงระหว่างผู้เข้าร่วมค้าเป็นลายลักษณ์อักษรกำหนดให้ผู้เข้าร่วมค้ารายใดรายหนึ่ง เป็นผู้รับผิดชอบหลักในการเข้ายื่นข้อเสนอกับหน่วยงานของรัฐ และแสดงหลักฐานดังกล่าวมาพร้อมการยื่นข้อเสนอ กิจการร่วมค้านั้นสามารถใช้ผลงานจ้างออกแบบของผู้เข้าร่วมค้าหลักรายเดียวเป็นผลงานจ้างออกแบบของกิจการร่วมค้าที่ยื่นข้อเสนอได้

#### ๑๐. ลักษณะการนำเสนอผลงานและกรอบแนวคิด

กระบวนการในการประกวดโครงการศูนย์การเรียนรู้ ลักษณะการนำเสนอผลงานประกวดแบบกรอบแนวคิดดังต่อไปนี้

๑๐.๑ ผู้ออกแบบต้องส่งผลงานการประกวดแนวความคิดในการออกแบบวางผังออกแบบสถาปัตยกรรมภายใน และออกแบบกราฟิกหลังจากครบกำหนดการประกาศเผยแพร่ ตามที่มหาวิทยาลัยราชภัฏพระนครกำหนดในประกาศเชิญชวนทั่วไปในการประกวดแบบโครงการศูนย์การเรียนรู้เพื่อนำเสนอต่อคณะกรรมการฯ ตามวัน เวลา และสถานที่ที่กำหนด

๑๐.๒ ผู้ออกแบบนำเสนอผลงานการออกแบบโครงการศูนย์การเรียนรู้ ในรูปแบบ Story Board และสื่อมัลติมีเดีย หรือรูปแบบอื่น ๆ ต่อคณะกรรมการฯ

#### ๑๑. วงเงินงบประมาณ

ประมาณการงบประมาณในการปรับปรุงพื้นที่อาคารพุทธวิชาลัย เพื่อจัดสร้างศูนย์การเรียนรู้ศาสตร์พระราชา ในวงเงินรวม ๖๐,๐๐๐,๐๐๐ บาท (หกสิบล้านบาทถ้วน) ซึ่งเป็นราคาที่รวมภาษีมูลค่าเพิ่ม ภาษีอากรอื่น ๆ และค่าใช้จ่ายทั้งปวงแล้ว

งบประมาณสำหรับในงานจ้างออกแบบ งานสถาปัตยกรรม งานตกแต่งภายใน งานนิทรรศการ งานภาพพิมพ์-สื่อสิ่งพิมพ์ และงานมัลติมีเดีย งานระบบวิศวกรรมประกอบอาคาร งานระบบเทคโนโลยีอื่น ๆ งานครุภัณฑ์เฟอร์นิเจอร์ งานวิศวกรรมโยธา และงานอื่น ๆ ที่เกี่ยวข้อง เช่น การออกแบบกราฟิก การออกแบบป้ายสัญลักษณ์ การออกแบบ Story Board และสื่อมัลติมีเดีย เพื่อจัดสร้างศูนย์การเรียนรู้ จะอยู่ในวงเงิน ๒,๔๐๐,๐๐๐ บาท (สองล้านสี่แสนบาทถ้วน) ซึ่งเป็นราคาที่รวมภาษีมูลค่าเพิ่ม ภาษีอากรอื่น ๆ

#### ๑๒. การจ่ายค่าตอบแทน

การจ่ายค่าตอบแทนในการส่งผลงานเข้าประกวด ดังต่อไปนี้

๑๒.๑ ผู้ที่ได้รับเลือกให้มีสิทธิดำเนินการออกแบบโครงการศูนย์การเรียนรู้จะได้รับค่าตอบแทนในการพัฒนาแนวคิดการออกแบบงานสถาปัตยกรรม งานตกแต่งภายใน งานนิทรรศการงานภาพพิมพ์-สื่อสิ่งพิมพ์ และงานมัลติมีเดีย งานระบบวิศวกรรมประกอบอาคาร งานระบบเทคโนโลยีอื่น ๆ งานครุภัณฑ์เฟอร์นิเจอร์ งานวิศวกรรมโยธา และงานอื่น ๆ ที่เกี่ยวข้อง เช่น การออกแบบกราฟิก การออกแบบป้ายสัญลักษณ์ การออกแบบ Story Board และสื่อมัลติมีเดีย เพื่อจัดสร้างศูนย์การเรียนรู้ จะอยู่ในวงเงิน ๒,๔๐๐,๐๐๐ บาท (สองล้านสี่แสนบาทถ้วน) ซึ่งเป็นราคาที่รวมภาษีมูลค่าเพิ่ม ภาษีอากรอื่น ๆ



๑๒.๒ ผู้ชนะการออกแบบโครงการศูนย์การเรียนรู้ จะเป็นผู้ลงนามในสัญญากับมหาวิทยาลัยราชภัฏพระนคร ในการจ้างออกแบบโครงการศูนย์การเรียนรู้ โดยมหาวิทยาลัยราชภัฏพระนครจะแบ่งจ่ายค่าออกแบบตามงวดงานที่ระบุไว้ในสัญญาจ้าง

### ๑๓. การส่งมอบงาน

ผู้ชนะการออกแบบโครงการศูนย์การเรียนรู้ จะต้องดำเนินการส่งแบบสถาปัตยกรรมภายใน และแบบกราฟิกพร้อมทั้งประมาณการงบประมาณในการพัฒนาโครงการและ BOQ ในรูปแบบเอกสาร และดิจิทัลจำนวน โดยแบ่งงวดงานและการเบิกจ่ายออกเป็น ๖ งวด เมื่อคณะกรรมการตรวจรับฯ ได้ทำการตรวจรับงวดงานดังต่อไปนี้

งวดที่ ๑ จะจ่ายค่าจ้างให้ผู้รับจ้างเป็นเงินจำนวน ๑๐% ของจำนวนเงินค่าจ้างตามสัญญา เมื่อผู้รับจ้างปฏิบัติงาน แล้วเสร็จภายในระยะเวลา ๑๐ วัน นับจากวันเริ่มงานตามสัญญา ดังนี้

- แบบร่างครั้งที่ ๑ ประกอบด้วย
  - แพลน แสดงรายละเอียดพื้นที่ และประโยชน์ใช้สอยของนิทรรศการ ทุกชั้น สำเนาในรูปเล่ม ขนาด A๓ จำนวน ๑๐ ชุด
  - รูปทัศนียภาพ (Perspective) อย่างน้อย ๓ มุมมอง ขนาด A๓ จำนวน ๑๐ ชุด

งวดที่ ๒ จะจ่ายค่าจ้างให้ผู้รับจ้างเป็นเงินจำนวน ๑๕% ของจำนวนเงินค่าจ้างตามสัญญา เมื่อผู้รับจ้างปฏิบัติงาน แล้วเสร็จภายในระยะเวลา ๒๐ วัน นับจากวันเริ่มงานตามสัญญา ดังนี้

- การพัฒนาแบบร่างครั้งที่ ๒ จากข้อเสนอแนะของมหาวิทยาลัย ประกอบด้วย
  - แพลน แสดงรายละเอียดพื้นที่ และประโยชน์ใช้สอยของนิทรรศการทุกชั้นที่ได้รับการพัฒนา จากแบบร่างครั้งที่ ๑ สำเนาในรูปเล่ม ขนาด A๓ จำนวน ๑๐ ชุด
  - รูปทัศนียภาพ (Perspective) อย่างน้อย ๓ มุมมอง ขนาด A๓ จำนวน ๑๐ ชุด

งวดที่ ๓ จะจ่ายค่าจ้างให้ผู้รับจ้างเป็นเงินจำนวน ๑๕% ของจำนวนเงินค่าจ้างตามสัญญา เมื่อผู้รับจ้างปฏิบัติงาน แล้วเสร็จภายในระยะเวลา ๓๐ วัน นับจากวันเริ่มงานตามสัญญา ดังนี้

- การพัฒนาแบบร่างครั้งที่ ๓ จากข้อเสนอแนะของมหาวิทยาลัย ประกอบด้วย
  - แพลน แสดงรายละเอียดพื้นที่ และประโยชน์ใช้สอยของนิทรรศการทุกชั้นที่ได้รับการพัฒนา จากแบบร่างครั้งที่ ๒ สำเนาในรูปเล่ม ขนาด A๓ จำนวน ๑๐ ชุด
  - รูปด้าน สำเนาในรูปเล่ม ขนาด A๓ จำนวน ๑๐ ชุด
  - รูปตัด สำเนาในรูปเล่ม ขนาด A๓ จำนวน ๑๐ ชุด
  - รูปทัศนียภาพ (Perspective) อย่างน้อย ๓ มุมมอง ขนาด A๓ จำนวน ๑๐ ชุด



๑๐/๑๒/๒๕

งวดที่ ๔ จะจ่ายค่าจ้างให้ผู้รับจ้างเป็นเงินจำนวน ๑๕% ของจำนวนเงินค่าจ้างตามสัญญา เมื่อผู้รับจ้างปฏิบัติงาน แล้วเสร็จภายในระยะเวลา ๔๕ วัน นับจากวันเริ่มงานตามสัญญา ดังนี้

- แบบร่างงานออกแบบแล้วเสร็จ ประกอบด้วย
  - ภาพจำลอง ๓ มิติ แสดงรูปลักษณะนิทรรศการ สำเนาในรูปแบบ ขนาด A๓ จำนวน ๑๐ ชุด
  - งานกราฟิก สำเนาในรูปแบบ ขนาด A๓ จำนวน ๑๐ ชุด
  - ร่างแบบภาพพิมพ์และสื่อสิ่งพิมพ์ สำเนาในรูปแบบ ขนาด A๓ จำนวน ๑๐ ชุด
  - จัดทำ Story Board และสื่อมัลติมีเดีย จำนวน ๑ ชุด

งวดที่ ๕ จะจ่ายค่าจ้างให้ผู้รับจ้างเป็นเงินจำนวน ๑๕% ของจำนวนเงินค่าจ้างตามสัญญา เมื่อผู้รับจ้างปฏิบัติงาน แล้วเสร็จภายในระยะเวลา ๗๕ วัน นับจากวันเริ่มงานตามสัญญา ดังนี้

- แบบร่างงานออกแบบแล้วเสร็จ ประกอบด้วย
  - แบบงานสถาปัตยกรรมและงานตกแต่งภายในแล้วเสร็จ สำเนาในรูปแบบ ขนาด A๓ จำนวน ๑๐ ชุด
  - แบบงานครุภัณฑ์แล้วเสร็จ สำเนาในรูปแบบ ขนาด A๓ จำนวน ๑๐ ชุด
  - แบบงานระบบประกอบโครงการแล้วเสร็จ สำเนาในรูปแบบ ขนาด A๓ จำนวน ๑๐ ชุด

งวดที่ ๖ จะจ่ายค่าจ้างให้ผู้รับจ้างเป็นเงินจำนวน ๓๐% ของจำนวนเงินค่าจ้างตามสัญญา เมื่อผู้รับจ้างปฏิบัติงาน แล้วเสร็จภายในระยะเวลา ๙๐ วัน นับจากวันเริ่มงานตามสัญญา ดังนี้

- แบบก่อสร้าง (Construction Drawing) พร้อมรายละเอียดประกอบแบบ ข้อกำหนดต่างๆ แล้วเสร็จ ประกอบด้วย
  - ต้นฉบับกระดาษไข (Original) ของแบบก่อสร้าง ในรูปแบบ A๑ จำนวน ๑ ชุด และ A๓ จำนวน ๑๐ ชุด
  - สำเนาแบบก่อสร้าง ในรูปแบบ A๑ จำนวน ๑ ชุด และ A๓ จำนวน ๑๐ ชุด
  - ต้นฉบับรายการรายละเอียดประกอบแบบก่อสร้าง (Specification) ต้นฉบับ จำนวน ๑ ชุด พร้อมสำเนา จำนวน ๑๐ ชุด
  - ต้นฉบับประมาณราคากลางและแบบฟอร์ม Blank BOQ ต้นฉบับ จำนวน ๑ ชุด พร้อมสำเนา จำนวน ๑๐ ชุด
  - ต้นฉบับรายการคำนวณ (Calculation Sheet) ของทางด้านวิศวกรรมทุกสาขา ที่ลงนามรับรองโดยวิศวกรผู้รับผิดชอบ จำนวน ๑ ชุด พร้อมสำเนา จำนวน ๓ ชุด (ถ้ามี)
  - เอกสารการแบ่งงวดงาน งวดเงิน ต้นฉบับ จำนวน ๑ ชุด พร้อมสำเนา จำนวน ๑๐ ชุด
  - แบบทัศนียภาพ (Perspective) อย่างน้อย ๒๐ ภาพ ขนาดไม่น้อยกว่า A๓ ในรูปแบบ ให้เรียบร้อยสวยงาม
  - สำเนาใบอนุญาตและบัตรประจำตัวของผู้ประกอบอาชีพวิศวกรรมและสถาปัตยกรรม ควบคุมที่เกี่ยวข้องกับการออกแบบนี้พร้อมลงรายชื่อรับรองสำเนาถูกต้อง
    - Story Board และสื่อมัลติมีเดีย แล้วเสร็จ จำนวน ๑ ชุด
    - ร่างแบบภาพพิมพ์และสื่อสิ่งพิมพ์แล้วเสร็จ จำนวน ๒ ชุด
    - External HD บันทึกข้อมูล File ดังนี้
      - แบบก่อสร้างใช้โปรแกรม AUTO CAD ไม่ต่ำกว่า VERTION ๒๐๒๐ และ PDF FILE
      - ข้อมูล File ใช้โปรแกรมไม่ต่ำกว่า MS Office และ PDF File



*[Handwritten signature]*

#### ๑๔. ลิขสิทธิ์ผลงาน

ลิขสิทธิ์ผลงาน ดังต่อไปนี้

๑๔.๑ มหาวิทยาลัยราชภัฏพระนคร และคณะกรรมการตัดสิน ขอสงวนสิทธิ์ในการนำข้อมูล รูปหรือแบบแปลน รายการต่างๆของงานที่ส่งเข้าประกวด ผลงานใดผลงานหนึ่ง หรือหลายผลงาน นำไปเผยแพร่เพื่อการประชาสัมพันธ์ตามความประสงค์ของมหาวิทยาลัยราชภัฏพระนคร

๑๔.๒ ผลงานของผู้ที่ได้รับการคัดเลือกให้เป็นผู้ชนะการเสนอราคาแบบโครงการศูนย์การเรียนรู้ รวมไปถึงแบบโครงการสำหรับดำเนินการก่อสร้างจริง จะถือเป็นลิขสิทธิ์ของมหาวิทยาลัยราชภัฏพระนคร ซึ่งอยู่ในเงื่อนไขของการเสนอราคา

#### ๑๕. เกณฑ์ในการพิจารณาตัดสิน

มหาวิทยาลัยราชภัฏพระนครจะดำเนินการพิจารณาให้คะแนนด้านคุณภาพ และตัดสินใจจากคะแนนตามเกณฑ์การให้คะแนนที่มหาวิทยาลัยราชภัฏพระนครเป็นผู้กำหนด ทั้งนี้ ผลการพิจารณาของคณะกรรมการในที่ประชุมให้ถือเป็นที่สุด

การพิจารณาคัดเลือกผู้ชนะการเสนอราคา โดยใช้หลักเกณฑ์ดังนี้

ข้อ	รายงานการพิจารณา	คะแนน	รายละเอียดที่พิจารณา	สัดส่วนที่ได้รับ (%)	คะแนนที่ได้รับ
๑.	แนวคิดในการออกแบบ (แนวความคิดสร้างสรรค์ การออกแบบพื้นที่ และสภาพแวดล้อมที่ทำให้เกิดบรรยากาศเอื้อต่อการเรียนรู้ และพัฒนาความคิดสร้างสรรค์ และที่เป็นประโยชน์ต่อการบรรลุภารกิจของมหาวิทยาลัยราชภัฏพระนคร)	๑๕			
	๑.๑ แนวคิดในการออกแบบสถาปัตยกรรม	(๕)	ดีมาก ดี พอใช้ ไม่ชัดเจน	๘๐-๑๐๐ ๗๐-๗๙ ๕๐-๖๙ ๐-๔๙	
	๑.๒ แนวคิดในการออกแบบเพื่อประหยัดพลังงาน	(๕)	ดีมาก ดี พอใช้ ไม่ชัดเจน	๘๐-๑๐๐ ๗๐-๗๙ ๕๐-๖๙ ๐-๔๙	
	๑.๓ แนวคิดในการออกแบบ Story Board และสื่อมัลติมีเดีย	(๕)	ดีมาก ดี พอใช้ ไม่ชัดเจน	๘๐-๑๐๐ ๗๐-๗๙ ๕๐-๖๙ ๐-๔๙	

คณะกรรมการกำหนดรายละเอียดร่างขอบเขตของงาน (TOR) และราคากลางงานจ้างออกแบบโครงการปรับปรุงพื้นที่อาคารพุทธวิทยาลัย มหาวิทยาลัยราชภัฏพระนคร ภายใต้โครงการออกแบบศูนย์การเรียนรู้ศาสตร์พระราชา ครั้งที่ ๒ หน้าที่ ๒ หน้าที ๑๓





๒.	การวิเคราะห์สถานที่ตั้ง (ความเหมาะสมทางการ ออกแบบสถาปัตยกรรมภายใน พิจารณาจากการ ออกแบบพื้นที่ ที่นอกจากจะคำนึงถึงประโยชน์ใช้ สอย และความคุ้มค่าของพื้นที่แล้ว ยังคำนึงที่ตอบ โจทย์การใช้งานและการเปลี่ยนแปลงที่อาจจะ เกิดขึ้นได้ในอนาคต)	๔๐			
	๒.๑ การออกแบบพื้นที่	(๑๐)	ดีมาก ดี พอใช้ ไม่ชัดเจน	๘๐-๑๐๐ ๗๐-๗๙ ๕๐-๖๙ ๐-๔๙	
	๒.๒ ความคุ้มค่าต่อโจทย์การใช้งาน	(๑๐)	ดีมาก ดี พอใช้ ไม่ชัดเจน	๘๐-๑๐๐ ๗๐-๗๙ ๕๐-๖๙ ๐-๔๙	
	๒.๓ สภาพแวดล้อมของงานออกแบบ	(๑๐)	ดีมาก ดี พอใช้ ไม่ชัดเจน	๘๐-๑๐๐ ๗๐-๗๙ ๕๐-๖๙ ๐-๔๙	
	๒.๔ ความยืดหยุ่นต่อการเปลี่ยนแปลง	(๑๐)	ดีมาก ดี พอใช้ ไม่ชัดเจน	๘๐-๑๐๐ ๗๐-๗๙ ๕๐-๖๙ ๐-๔๙	
๓	ความต้องการในการใช้งาน (ความสัมพันธ์ เส้นทางการเรียนรู้ระหว่างภายในโครงการ นิทรรศการ และศูนย์การเรียนรู้ พิจารณาจากการ ออกแบบพื้นที่ ที่สอดคล้องและส่งเสริมการบรรลุ ภารกิจของมหาวิทยาลัยราชภัฏพระนคร ทั้งใน ด้านการให้บริการและการบริหารจัดการที่มี ประสิทธิภาพและความเป็นไปได้ในการก่อสร้าง และการใช้งบประมาณ)	๒๕			
	๓.๑ การกำหนดองค์ประกอบของงานออกแบบ	(๕)	ดีมาก ดี พอใช้ ไม่ชัดเจน	๘๐-๑๐๐ ๗๐-๗๙ ๕๐-๖๙ ๐-๔๙	
	๓.๒ ความสัมพันธ์ขององค์ประกอบ	(๕)	ดีมาก ดี พอใช้ ไม่ชัดเจน	๘๐-๑๐๐ ๗๐-๗๙ ๕๐-๖๙ ๐-๔๙	
	๓.๓ ความเป็นไปได้ในการก่อสร้างและงบประมาณ	(๑๕)	ดีมาก ดี พอใช้ ไม่ชัดเจน	๘๐-๑๐๐ ๗๐-๗๙ ๕๐-๖๙ ๐-๔๙	

คณะกรรมการกำหนดรายละเอียดร่างขอบเขตของงาน (TOR) และราคากลางงานจ้างออกแบบโครงการปรับปรุงพื้นที่อาคารพิพิธภัณฑ์  
มหาวิทยาลัยราชภัฏพระนคร ภายใต้โครงการออกแบบศูนย์การเรียนรู้ศาสตร์พระราชา ครั้งที่ ๒ หน้าที่ ๑๕



๔	กระบวนการในการปฏิบัติงาน (การนำเสนอข้อมูล (Presentation) ต่อคณะกรรมการฯ ในวันพิจารณาคัดเลือก)	๑๐			
	๔.๑ การนำเสนอด้วยวาจา	(๕)	ดีมาก ดี พอใช้ ไม่ชัดเจน	๘๐-๑๐๐ ๗๐-๗๙ ๕๐-๖๙ ๐-๔๙	
	๔.๒ การนำเสนอด้วย Story Board และสื่อมัลติมีเดีย	(๕)	ดีมาก ดี พอใช้ ไม่ชัดเจน	๘๐-๑๐๐ ๗๐-๗๙ ๕๐-๖๙ ๐-๔๙	
๕	ผลงาน (ประสบการณ์ที่ผ่านมาเกี่ยวกับการออกแบบ หรือก่อสร้างจัดทำศูนย์การเรียนรู้ หรือพิพิธภัณฑ์)	๕	ดีมาก ดี พอใช้ ไม่ชัดเจน	๘๐-๑๐๐ ๗๐-๗๙ ๕๐-๖๙ ๐-๔๙	
	๕.๑ จำนวนผลงาน	(๒)	ดีมาก ดี พอใช้ ไม่ชัดเจน	๘๐-๑๐๐ ๗๐-๗๙ ๕๐-๖๙ ๐-๔๙	
	๕.๒ คุณภาพของงาน	(๓)	ดีมาก ดี พอใช้ ไม่ชัดเจน	๘๐-๑๐๐ ๗๐-๗๙ ๕๐-๖๙ ๐-๔๙	
๖	ข้อเสนออื่นๆ (ความเหมาะสม ความเป็นไปได้ในการก่อสร้าง เพื่อการดำเนินโครงการที่มีประสิทธิภาพสูงและปราศจากอุปสรรคในอนาคต)	๕			
	๖.๑ ความเหมาะสมงานระบบอาคาร	(๕)	ดีมาก ดี พอใช้ ไม่ชัดเจน	๘๐-๑๐๐ ๗๐-๗๙ ๕๐-๖๙ ๐-๔๙	
	รวมคะแนนทั้งสิ้น	๑๐๐			

#### หมายเหตุ

๑. มหาวิทยาลัยจะทำสัญญาจ้างกับผู้ยื่นนำเสนองานออกแบบที่ได้คะแนนสูงสุดและต้องได้คะแนนรวมไม่น้อยกว่า ๗๐ คะแนน ขึ้นไป ✓

๒. ผู้ยื่นนำเสนองานออกแบบต้องนำเสนอผลงานออกแบบ ภายในระยะเวลาไม่เกิน ๓๐ นาที และตอบข้อซักถามของคณะกรรมการ ภายในระยะเวลาไม่เกิน ๑๕ นาที

๓. ภาพร่าง หรือแบบรูปใด ๆ ของข้อเสนอด้านการออกแบบฯ ที่ผู้ยื่นนำเสนอนี้ เป็นเพียงการนำเสนอเพื่อประกอบการพิจารณาในขั้นตอนการคัดเลือกเท่านั้น ในขั้นตอนการดำเนินการออกแบบจริง (กรณีที่ได้รับคัดเลือกให้เป็นผู้รับจ้าง) มหาวิทยาลัยราชภัฏพระนคร ทรงไว้ซึ่งสิทธิที่จะปรับปรุงแก้ไขเปลี่ยนแปลง

คณะกรรมการกำหนดรายละเอียดร่างขอบเขตของงาน (TOR) และราคากลางงานจ้างออกแบบโครงการปรับปรุงพื้นที่อาคารพุทธวิฑูริย์ มหาวิทยาลัยราชภัฏพระนคร ภายใต้โครงการออกแบบศูนย์การเรียนรู้ศาสตร์พระราชา ครั้งที่ ๒ หน้า ๑๕



หรือให้ผู้รับจ้างออกแบบรายละเอียดที่แตกต่างไปจากข้อเสนอ เพื่อให้สอดคล้องตามแผนหลักและตอบสนองต่อวัตถุประสงค์ที่กำหนด

## ๑๖. เอกสารหลักฐาน

ผู้ออกแบบจะต้องเสนอเอกสารหลักฐานยื่นมาพร้อม และแบบโครงการศูนย์การเรียนรู้ศาสตร์พระราชชาติใช้ในการนำเสนอผลงาน โดยแยกไว้นอกซองเอกสาร ดังต่อไปนี้

### ๑๖.๑ เอกสารหลักฐานดังนี้

(๑) สำเนาเอกสารแสดงสถานะของนิติบุคคลพร้อมรับรองสำเนาถูกต้อง อย่างน้อยดังนี้

๑.๑ หนังสือรับรองการจดทะเบียนนิติบุคคลที่ออกให้ไว้ไม่เกิน ๑ ปี นับถึงวันยื่นซองข้อเสนอ สำเนาหนังสือรับรองการจดทะเบียนนิติบุคคล จะต้องมีความแสดงถึงหลักฐานการจดทะเบียนเป็นบริษัทหรือห้างหุ้นส่วน จำนวนเงินทุน รายชื่อผู้ถือหุ้น ชื่อกรรมการผู้มีอำนาจทำนิติกรรมผูกพันตามกฎหมาย วันยื่นซองข้อเสนอ วัตถุประสงค์และที่ตั้งสำนักงานโดยชัดเจน

๑.๒ บัญชีสรุปยื่นยื่นรายชื่อ หุ้นส่วนผู้จัดการ ผู้มีอำนาจควบคุม

๑.๓ หนังสือบริคณห์สนธิ พร้อม บัญชีรายชื่อผู้ถือหุ้นใหญ่

๑.๔ สำเนาใบทะเบียนภาษีมูลค่าเพิ่ม

(๒) กรณีผู้ยื่นข้อเสนอออกแบบเป็นกิจการร่วมค้าที่มีได้จดทะเบียนเป็นนิติบุคคลใหม่ โดยให้แนบต้นฉบับหนังสือสัญญาร่วมทำงาน (Letter of Association) หรือ สัญญากิจการร่วมค้า (Joint Venture Agreement) หรือข้อตกลงกิจการร่วม (Consortium Agreement) แล้วแต่กรณี พร้อมสำเนามาพร้อมกัน ซึ่งหนังสือสัญญา ร่วมทำงาน กิจการร่วมค้า (Joint Venture Agreement) หรือ ข้อตกลงกิจการร่วม (Consortium Agreement) ดังกล่าวอย่างน้อยจะต้องมีรายละเอียดแสดงเพื่อประกอบการพิจารณา ดังนี้

๒.๑ ชื่อนิติบุคคลแต่ละรายที่เข้าร่วมเสนอราคาและร่วมงานทั้งหมด พร้อมการลงนามร่วมค้า โดยผู้มีอำนาจผูกพันนิติบุคคลตามกฎหมายของแต่ละนิติบุคคลที่เข้าร่วมเสนอราคาและร่วมงาน

๒.๒ ชื่อที่ชัดเจนของกิจการร่วมค้าในครั้งนี้ พร้อมเลขที่บัตรประจำตัวผู้เสียภาษี และเลขทะเบียน ภาษีมูลค่าเพิ่ม ที่จะต้องชำระในนามกิจการร่วมค้า ตามประมวลรัษฎากร

๒.๓ วัตถุประสงค์ของการร่วมเสนอราคา และร่วมงานเพื่อรับจ้างดำเนินงานในงานจ้างนี้

๒.๔ นิติบุคคลผู้รับผิดชอบหลักสำหรับการร่วมค้าครั้งนี้ (กรณีที่มีการมอบให้รายใดรายหนึ่ง เป็นผู้รับผิดชอบหลักในการเข้าเสนอราคา) และข้อตกลงของการรับผิดชอบร่วมกันในการยื่นข้อเสนอรับงานจ้าง และข้อตกลงของการรับผิดชอบร่วมกันในการปฏิบัติงานจ้างนี้จนแล้วเสร็จบริบูรณ์

๒.๕ รายชื่อพร้อมตัวอย่างลายมือชื่อ ผู้มีอำนาจในการลงนามผูกพันกิจการร่วมค้าในครั้ง นี้ในทุกกรณี พร้อมตราประทับ (ถ้ามี)

๒.๖ สำเนาเอกสารในข้อ (๑) ของนิติบุคคลที่ร่วมค้าทุกราย

กรณี นิติบุคคลร่วมค้าต่างชาติเข้าร่วมเป็นกิจการร่วมค้าในทุกกรณี จะต้องยื่นสำเนาเอกสารแสดงสถานะภาพของการเป็นนิติบุคคลที่ออกให้โดยหน่วยงานภาครัฐประเทศนั้น โดยเอกสารดังกล่าว ต้องมีความชัดเจนของรายละเอียด มีความแสดงถึงหลักฐานการจดทะเบียนเป็นบริษัทหรือห้างหุ้นส่วนที่ ประกอบกิจการรับจ้างทำงานให้บริการเดียวกันกับงานจ้างนี้ จำนวนเงินทุน รายชื่อผู้ถือหุ้น หรือหุ้นส่วน ชื่อกรรมการผู้มีอำนาจกระทำนิติกรรมผูกพันนิติบุคคลตามกฎหมาย ณ วันยื่นเสนอเอกสาร รวมทั้งวัตถุประสงค์ และที่ตั้งสำนักงาน ซึ่งหากเอกสารฉบับใดมีข้อความเป็นภาษาอื่นใดนอกจากภาษาอังกฤษหรือภาษาไทย



๑๖/๑๒/๒๕๖๕  
[Signature]

ให้จัดทำคำแปลเอกสารฉบับนั้นเป็นภาษาอังกฤษ หรือ ภาษาไทย โดยมีการรับรองคำแปลถูกต้องจากผู้แปล ทั้งจะต้องมีการรับรองว่าเป็นเอกสารที่ถูกต้องโดยหน่วยงานตามกฎหมายของประเทศนั้น หรือ หน่วยงานอื่น ๆ ของรัฐของประเทศนั้น ๆ ตามที่มหาวิทยาลัยราชภัฏพระนคร พิจารณาว่าควรเชื่อถือได้

ในกรณีหนังสือสัญญาร่วมทำงาน (Letter of Association) หรือ สัญญากิจการร่วมค้า (Joint Venture Agreement) หรือ ข้อตกลงกิจการค้าร่วม (Consortium Agreement) มหาวิทยาลัยราชภัฏพระนคร จะคืนต้นฉบับหนังสือสัญญาร่วมทำงาน (Letter of Association) หรือ สัญญากิจการร่วมค้า (Joint Venture Agreement) หรือ ข้อตกลงกิจการค้าร่วม (Consortium Agreement) แล้วแต่กรณี ข้างต้นให้เมื่อสิ้นสุดกำหนดวันพิจารณาคุณสมบัติ หรือวันที่มหาวิทยาลัยราชภัฏพระนคร ได้พิจารณาข้อเสนอทางเทคนิค แล้วแต่กรณี เว้นแต่ กรณีของผู้ได้รับเลือกจากมหาวิทยาลัยราชภัฏพระนคร ให้เป็นผู้รับจ้าง ในงานจ้างนี้มหาวิทยาลัยราชภัฏพระนคร จะคืนให้เมื่อได้ปฏิบัติงานจ้างได้แล้วเสร็จครบถ้วนตามสัญญา และมหาวิทยาลัยราชภัฏพระนคร ได้ตรวจรับมอบงานเป็นที่ครบถ้วนถูกต้องบริบูรณ์ตามเงื่อนไขแล้ว

(ก) สำเนาหนังสือรับรองผลงาน พร้อมรับรองสำเนาถูกต้อง ดังนี้

ก. ผลงานประเภทงานออกแบบ หรือก่อสร้างจัดทำนิทรรศการ และศูนย์การเรียนรู้ หรือพิพิธภัณฑ์ มูลค่าไม่น้อยกว่า ๑๘,๐๐๐,๐๐๐ บาท (สิบแปดล้านบาท)

ข. ผลงานให้บริการในงานจ้างเป็นผู้รับจ้าง ในลักษณะที่ใกล้เคียงกับงานจ้างนี้ (ถ้ามี)

ค. ตารางสรุปรายการ พร้อมรายละเอียดของผลงานทั้งหมดที่นำเสนอ

หนังสือรับรองผลงาน ต้องมีรายชื่องาน รายละเอียดขอบเขตงานที่ดำเนินการ วันที่แล้วเสร็จ และค่าจ้างทั้งสิ้น แสดงไว้ชัดเจน กรณีชื่องานในหนังสือรับรองผลงาน มีชื่องานที่ไม่อาจพิจารณาได้ว่ามีคุณสมบัติ ที่ถูกต้องตามกำหนดหรือไม่ ให้ถือเป็นหน้าที่ของผู้เสนอราคาที่จะต้องไปดำเนินการจัดหาพร้อมนำเสนอเอกสาร หลักฐานที่เชื่อถือได้แนบประกอบพร้อมกันในวันยื่นซอง เช่น สำเนาคู่ฉบับสัญญาจ้าง และ/หรือ รายละเอียด เอกสารที่แนบท้ายสัญญา และ/หรือ เอกสารหนังสือรับรองจากหน่วยงานผู้ว่าจ้างของผลงานนั้น ๆ ว่ามีงานในลักษณะตามกำหนด

(๔) รายนามของคณะบุคลากรหรือนิติบุคคลที่จะเข้าร่วมงานในสาขาที่เกี่ยวข้อง พร้อมหนังสือ ตกลงยินยอมเป็นคณะร่วมงานในโครงการนี้ของบุคลากรหรือนิติบุคคลเป็นการเฉพาะราย โดยต้องแจ้ง ความรับผิดชอบงานวิชาชีพหรือวิชาการในสาขานั้น ๆ ให้ชัดเจนตามกำหนด

สำหรับบุคลากรหรือนิติบุคคลที่ประกอบวิชาชีพในสาขาวิศวกรรมและสถาปัตยกรรมควบคุม หรือผู้ประกอบการวิชาชีพในสาขาอื่นซึ่งต้องมีใบอนุญาตประกอบวิชาชีพ ให้แนบสำเนาใบอนุญาตประกอบวิชาชีพ ในสาขานั้น ที่ยังไม่หมดอายุ และได้รับรองสำเนาถูกต้องโดยเจ้าของบัตรมาพร้อมกันด้วย

(๕) บัญชีแสดงรายการเอกสารที่ยื่นเสนอ โดยให้ขีดในช่องหน้ารายการเอกสาร ที่ได้ยื่นเสนอมาทั้งหมด หากมีเอกสารใดที่ไม่ได้ระบุเป็นหัวข้อไว้สำหรับขีดช่องแสดงรายการ ให้เขียนเพิ่มเติมมาในบัญชี หัวข้อที่ (ก) รายการอื่น ๆ ให้ชัดเจน

สำเนาเอกสารทั้งหมดที่ได้ยื่นมานี้ จะต้องประทับตราพร้อมรับรองสำเนาถูกต้องให้ครบถ้วนทุกแผ่น ทุกหน้าโดยผู้มีอำนาจตามกฎหมายหรือผู้ได้รับมอบอำนาจให้ดำเนินการในครั้งนี้

กรณีเอกสารที่นำมาแสดง เป็นภาษาต่างประเทศอื่นใดนอกจากภาษาอังกฤษ ให้จัดทำคำแปลเอกสาร ฉบับนั้นเป็นภาษาอังกฤษ หรือ ภาษาไทย โดยมีการรับรองคำแปลถูกต้องจากผู้แปล ทั้งจะต้องมีหลักฐานการ รับรองจากหน่วยงานราชการของประเทศนั้น หรือจากหน่วยงานราชการของประเทศไทย ตามที่มหาวิทยาลัย ราชภัฏพระนคร พิจารณาว่าควรเชื่อถือได้



กรณี ยื่นเอกสารที่กำหนดไว้ข้างต้นมีรายละเอียดประกอบการตรวจสอบไม่ชัดเจนตามที่กำหนด หากคณะกรรมการพิจารณาผลฯ ได้ร้องขอ แต่ผู้เสนอราคาไม่นำเอกสารตามที่ได้รับแจ้งมาแสดงให้ชัดเจน หรือยื่นเสนอให้ถูกต้องหรือครบถ้วนภายในเวลาที่กำหนดให้มหาวิทยาลัยราชภัฏพระนคร ทรงไว้สิทธิที่จะพิจารณา ตัดรายชื่อผู้ยื่นเสนอออกจากบัญชีรายชื่อผู้ได้รับสิทธิที่จะพิจารณาในขั้นตอนต่อไป ทั้งนี้ ให้ขึ้นอยู่กับพิจารณา เพื่อประโยชน์ของมหาวิทยาลัยราชภัฏพระนคร เป็นสำคัญ

๑๖.๒ แบบแนวความคิดในการออกแบบโครงการศูนย์การเรียนรู้ที่ใช้ในการนำเสนอผลงาน

๑๗. เงื่อนไขอื่น ๆ

๑๗.๑ ผลงานที่แนบหากไม่เป็นไปตามข้อกำหนดดังกล่าว จะถูกตัดสิทธิ์จากคณะกรรมการฯ ทันที

๑๗.๒ การตัดสินของคณะกรรมการฯ ถือเป็นสิ้นสุด

๑๘. ขอบเขตพื้นที่

ในอาคารพุทธวิชชาลัยตามที่มหาวิทยาลัยกำหนด

คณะกรรมการกำหนดรายละเอียดร่างขอบเขตของงาน (TOR) และราคากลางงานจ้างออกแบบโครงการปรับปรุงพื้นที่อาคารพุทธวิชชาลัย  
มหาวิทยาลัยราชภัฏพระนคร ภายใต้โครงการออกแบบศูนย์การเรียนรู้ศาสตร์พระราชา ครั้งที่ ๒ วันที่ ๑๔

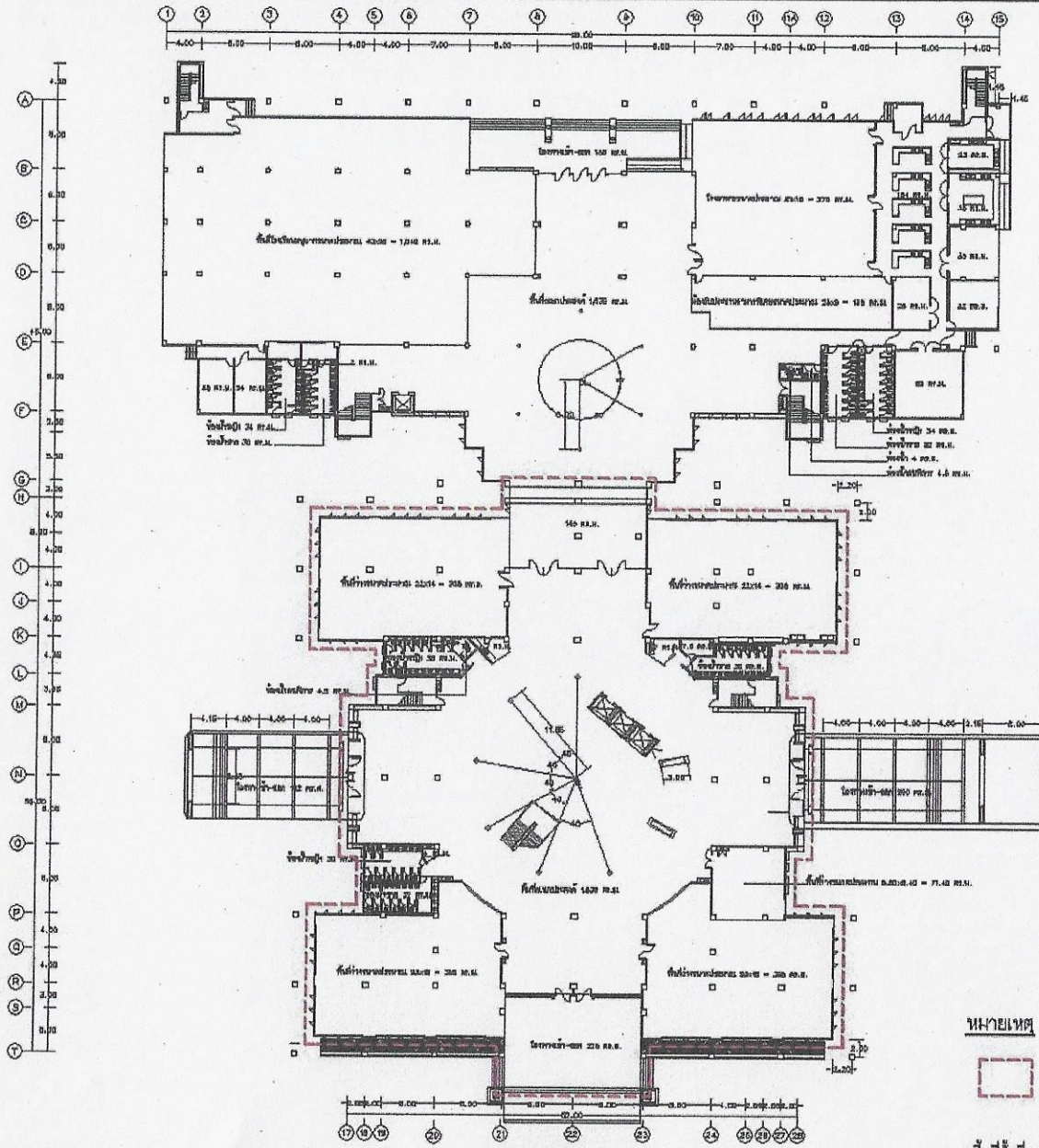


# แบบส่วนที่ 1 อาคารพุทธวิชาลัย อาคาร 65



มหาวิทยาลัยราชภัฏพระนคร  
โดย กองอาคารสถานที่และสิ่งแวดล้อม  
(07.04.66)





ผังพื้นที่ 1  
Scale 1 : 275

**หมายเหตุ**

ขอบเขตงานจ้างออกแบบปรับปรุงพื้นที่ อาคารพุทธวิชาวลัย  
มหาวิทยาลัยราชภัฏพระนคร ภายใต้โครงการออกแบบ  
"นิทรรศการและศูนย์การเรียนรู้" ตามศาสตร์พระราชา

พื้นที่ชั้นที่ 1 = 3,538.4 ตร.ม.  
รวมพื้นที่ชั้นที่ 1 ถึงชั้นที่ 5 = 14,382 ตร.ม.



	1. ชื่อโครงการ 2. วัตถุประสงค์	3. หน่วยงาน 4. ที่อยู่	5. ผู้รับผิดชอบ 6. ตำแหน่ง	7. งบประมาณ 8. ระยะเวลา	9. วัตถุประสงค์ 10. วัตถุประสงค์	11. วัตถุประสงค์ 12. วัตถุประสงค์	13. วัตถุประสงค์ 14. วัตถุประสงค์	15. วัตถุประสงค์ 16. วัตถุประสงค์	17. วัตถุประสงค์ 18. วัตถุประสงค์	19. วัตถุประสงค์ 20. วัตถุประสงค์	21. วัตถุประสงค์ 22. วัตถุประสงค์	23. วัตถุประสงค์ 24. วัตถุประสงค์
--	-----------------------------------	---------------------------	-------------------------------	----------------------------	-------------------------------------	--------------------------------------	--------------------------------------	--------------------------------------	--------------------------------------	--------------------------------------	--------------------------------------	--------------------------------------

AR-01 | 06











# แบบส่วนที่ 2 อาคารเรียนรวมและอำนวยการ (อาคาร 4)



มหาวิทยาลัยราชภัฏพระนคร  
โดย กองอาคารสถานที่และสิ่งแวดล้อม  
(07.04.66)



