



ประกาศมหาวิทยาลัยราชภัฏพระนคร

เรื่อง ประกวดราคาจ้างซ่อมแซมลิฟต์โดยสาร อาคารเรียนและอำนวยการ (อาคาร ๔) ครั้งที่ ๒ ด้วยวิธีประกวดราคาอิเล็กทรอนิกส์ (e-bidding)

มหาวิทยาลัยราชภัฏพระนคร มีความประสงค์จะประกวดราคาจ้างซ่อมแซมลิฟต์โดยสาร อาคารเรียนและอำนวยการ (อาคาร ๔) ครั้งที่ ๒ ด้วยวิธีประกวดราคาอิเล็กทรอนิกส์ (e-Bidding) ราคากลางของงานจ้างในการประกวดราคาครั้งนี้ เป็นเงินทั้งสิ้น ๙๐๐,๐๐๐.-บาท (เก้าแสนบาทถ้วน)

ผู้ยื่นข้อเสนอจะต้องมีคุณสมบัติ ดังต่อไปนี้

- ๑. มีความสามารถตามกฎหมาย
- ๒. ไม่เป็นบุคคลล้มละลาย
- ๓. ไม่อยู่ระหว่างเลิกกิจการ
- ๔. ไม่เป็นบุคคลซึ่งอยู่ระหว่างถูกระงับการยื่นข้อเสนอหรือทำสัญญากับหน่วยงานของรัฐไว้ชั่วคราว เนื่องจากเป็นผู้ที่ไม่ผ่านเกณฑ์การประเมินผลการปฏิบัติงานของผู้ประกอบการตามระเบียบ ที่รัฐมนตรีว่าการกระทรวงการคลังกำหนดตามที่ประกาศเผยแพร่ในระบบเครือข่ายสารสนเทศของกรมบัญชีกลาง
- ๕. ไม่เป็นบุคคลซึ่งถูกระงับชื่อไว้ในบัญชีรายชื่อผู้ทำงานและได้แจ้งเวียนชื่อให้เป็นผู้ทำงาน ของหน่วยงานของรัฐในระบบเครือข่ายสารสนเทศของกรมบัญชีกลาง ซึ่งรวมถึงนิติบุคคลที่ผู้ทำงานเป็นหุ้นส่วนผู้จัดการ กรรมการผู้จัดการ ผู้บริหาร ผู้มีอำนาจในการดำเนินงานในกิจการของนิติบุคคลนั้นด้วย
- ๖. มีคุณสมบัติและไม่มีลักษณะต้องห้ามตามที่คณะกรรมการนโยบายการจัดซื้อจัดจ้างและ การบริหารพัสดุภาครัฐกำหนดในราชกิจจานุเบกษา
- ๗. เป็นบุคคลธรรมดาหรือนิติบุคคลผู้มีอาชีพรับจ้างงานที่ประกวดราคาอิเล็กทรอนิกส์ดังกล่าว
- ๘. ไม่เป็นผู้มีผลประโยชน์ร่วมกันกับผู้ยื่นข้อเสนอราคารายอื่นที่เข้ายื่นข้อเสนอให้แก่มหาวิทยาลัยราชภัฏพระนคร ณ วันประกาศประกวดราคาอิเล็กทรอนิกส์ หรือไม่เป็นผู้กระทำการอันเป็นการขัดขวางการแข่งขันราคาอย่างเป็นธรรม ในการประกวดราคาอิเล็กทรอนิกส์ครั้งนี้
- ๙. ไม่เป็นผู้ได้รับเอกสิทธิ์หรือความคุ้มกัน ซึ่งอาจปฏิเสธไม่ยอมขึ้นศาลไทย เว้นแต่รัฐบาลของผู้ยื่นข้อเสนอได้มีคำสั่งสละเอกสิทธิ์และความคุ้มกันเช่นนั้น

๑๐. ผู้ยื่นข้อเสนอที่ยื่นข้อเสนอในรูปแบบของ "กิจการร่วมค้า" ต้องมีคุณสมบัติดังนี้

กรณีที่ข้อตกลงระหว่างผู้เข้าร่วมค้ากำหนดให้ผู้เข้าร่วมค้ารายใดรายหนึ่งเป็นผู้เข้าร่วมค้าหลัก ข้อตกลงระหว่างผู้เข้าร่วมค้าจะต้องมีการกำหนดสัดส่วนหน้าที่และความรับผิดชอบในปริมาณงาน สิ่งของ หรือมูลค่าตามสัญญาของผู้เข้าร่วมค้าหลักมากกว่าผู้เข้าร่วมค้ารายอื่นทุกราย

กรณีที่ข้อตกลงระหว่างผู้เข้าร่วมค้ากำหนดให้ผู้เข้าร่วมค้ารายใดรายหนึ่งเป็นผู้เข้าร่วมค้าหลัก กิจการร่วมค่านั้นต้องใช้ผลงานของผู้เข้าร่วมค้าหลักรายเดียวเป็นผลงานของกิจการร่วมค้าที่ยื่นข้อเสนอ

สำหรับข้อตกลงระหว่างผู้เข้าร่วมค้าที่ไม่ได้กำหนดให้ผู้เข้าร่วมค้ารายใดเป็นผู้เข้าร่วมค้าหลัก ผู้เข้าร่วมค้าทุกรายจะต้องมีคุณสมบัติครบถ้วนตามเงื่อนไขที่กำหนดไว้ในเอกสารเชิญชวน

กรณีที่ข้อตกลงระหว่างผู้เข้าร่วมค้ากำหนดให้มีการมอบหมายผู้เข้าร่วมค้ารายใดรายหนึ่ง เป็นผู้ยื่นข้อเสนอ ในนามกิจการร่วมค้า การยื่นข้อเสนอดังกล่าวไม่ต้องมีหนังสือมอบอำนาจ

สำหรับข้อตกลงระหว่างผู้เข้าร่วมคำที่ไม่ได้กำหนดให้ผู้เข้าร่วมคำรายใดเป็นผู้ยื่นข้อเสนอ ผู้เข้าร่วมคำทุกรายจะต้องลงลายมือชื่อในหนังสือมอบอำนาจให้ผู้เข้าร่วมคำรายใดรายหนึ่งเป็นผู้ยื่นข้อเสนอในนามกิจการร่วมค้า

๑๑. ผู้ยื่นข้อเสนอต้องลงทะเบียนที่มีข้อมูลถูกต้องครบถ้วนในระบบจัดซื้อจัดจ้างภาครัฐด้วยอิเล็กทรอนิกส์ (Electronic Government Procurement : e-GP) ของกรมบัญชีกลาง

๑๒. ผู้ยื่นข้อเสนอต้องมีมูลค่าสุทธิของกิจการ ดังนี้

(๑) กรณีผู้ยื่นข้อเสนอเป็นนิติบุคคลที่จัดตั้งขึ้นตามกฎหมายไทยซึ่งได้จดทะเบียนเกินกว่า ๑ ปี ต้องมีมูลค่าสุทธิของกิจการ จากผลต่างระหว่างสินทรัพย์สุทธิหักด้วยหนี้สินสุทธิ ที่ปรากฏในงบแสดงฐานะการเงินที่มีการตรวจรับรองแล้ว ซึ่งจะต้องแสดงค่าเป็นบวก ๑ ปีสุดท้ายก่อนวันยื่นข้อเสนอ

(๒) สำหรับการจัดซื้อจัดจ้างครั้งหนึ่งที่มีวงเงินเกิน ๕๐๐,๐๐๐ บาทขึ้นไป กรณีผู้ยื่นข้อเสนอเป็นบุคคลธรรมดา โดยพิจารณาจากหนังสือรับรองบัญชีเงินฝากไม่เกิน ๙๐ วัน ก่อนวันยื่นข้อเสนอ โดยต้องมีเงินฝากคงเหลือในบัญชีธนาคารเป็นมูลค่า ๑ ใน ๔ ของมูลค่างบประมาณของโครงการหรือรายการที่ยื่นข้อเสนอ ในแต่ละครั้ง และหากเป็นผู้ชนะการจัดซื้อจัดจ้างหรือเป็นผู้ได้รับการคัดเลือกจะต้องแสดงหนังสือรับรองบัญชีเงินฝากที่มีมูลค่าดังกล่าวอีกครั้งหนึ่งในวันลงนามในสัญญา

(๓) กรณีที่ผู้ยื่นข้อเสนอไม่มีมูลค่าสุทธิของกิจการหรือทุนจดทะเบียน หรือมีแต่ไม่เพียงพอที่จะเข้ายื่นข้อเสนอ ผู้ยื่นข้อเสนอสามารถขอวงเงินสินเชื่อ โดยต้องมีวงเงินสินเชื่อ ๑ ใน ๔ ของมูลค่างบประมาณที่ยื่นข้อเสนอในครั้งนั้น (สินเชื่อที่ธนาคารภายในประเทศ หรือบริษัทเงินทุนหรือบริษัทเงินทุนหลักทรัพย์ที่ได้รับอนุญาตให้ประกอบกิจการเงินทุนเพื่อการพาณิชย์ และประกอบธุรกิจค้าประกันตามประกาศของธนาคารแห่งประเทศไทย ตามรายชื่อบริษัทเงินทุนที่ธนาคารแห่งประเทศไทยแจ้งเวียนให้ทราบ โดยพิจารณาจากยอดเงินรวมของวงเงินสินเชื่อที่สำนักงานใหญ่รับรอง หรือที่สำนักงานสาขารับรอง (กรณีได้รับมอบอำนาจจากสำนักงานใหญ่) ซึ่งออกให้แก่ผู้ยื่นข้อเสนอ นับถึงวันยื่นข้อเสนอไม่เกิน ๙๐ วัน)

(๔) กรณีตาม (๑) - (๓) ยกเว้นสำหรับกรณีดังต่อไปนี้

(๔.๑) กรณีที่ผู้ยื่นข้อเสนอเป็นหน่วยงานของรัฐ

(๔.๒) นิติบุคคลที่จัดตั้งขึ้นตามกฎหมายไทยที่อยู่ระหว่างการฟื้นฟูกิจการตาม

พระราชบัญญัติล้มละลาย (ฉบับที่ ๑๐) พ.ศ. ๒๕๖๑

๑๓. ผู้รับจ้างต้องมีประสบการณ์ในการบำรุงรักษาหรือซ่อมแซมลิฟต์ยี่ห้อ Sigma Elevator IRIS NV ตามที่มหาวิทยาลัยติดตั้งใช้งานอยู่ที่อาคารเรียนและอำนวยการ (อาคาร ๔) และต้องมีผลงานการดูแลบำรุงรักษาลิฟต์โดยสาร (รวมทุยกู้หื้อ) ไม่น้อยกว่า ๔๐ เครื่องต่อปี โดยต้องเป็นการดูแลอย่างต่อเนื่องติดต่อกันย้อนหลังไม่เกิน ๕ ปี พร้อมแนบหลักฐานหรือเอกสารที่เกี่ยวข้อง โดยให้ยื่นขณะเข้าเสนอราคา ดังนี้

๑๓.๑ มาตรฐานอ้างอิง

-มาตรฐานที่เกี่ยวข้องกับระบบลิฟต์โดยสารหรือใบรับรองการผ่านการอบรมจากผลิตภัณฑ์ลิฟต์โดยสารหรืออื่น ๆ ที่เกี่ยวข้อง

ผู้ยื่นข้อเสนอต้องยื่นข้อเสนอและเสนอราคาทางระบบจัดซื้อจัดจ้างภาครัฐด้วยอิเล็กทรอนิกส์ในวันที่  
..... ระหว่างเวลา ๐๙.๐๐ น. ถึง ๑๒.๐๐ น.

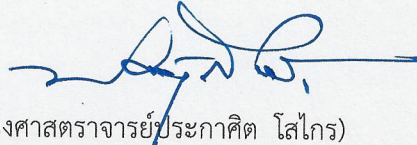
ผู้สนใจสามารถขอรับเอกสารประกวดราคาอิเล็กทรอนิกส์ โดยดาวน์โหลดเอกสารทางระบบจัดซื้อจัด  
จ้างภาครัฐด้วยอิเล็กทรอนิกส์ หัวข้อ ค้นหาประกาศจัดซื้อจัดจ้างได้ตั้งแต่วันที่ประกาศจนถึงวันเสนอราคา

ผู้ยื่นข้อเสนอสามารถจัดเตรียมเอกสารข้อเสนอได้ตั้งแต่วันที่ประกาศจนถึงวันเสนอราคา

ผู้สนใจสามารถดูรายละเอียดได้ที่เว็บไซต์ [www.pnru.ac.th](http://www.pnru.ac.th) หรือ [www.gprocurement.go.th](http://www.gprocurement.go.th)  
หรือสอบถามทางโทรศัพท์หมายเลข ๐๒๕๔๔๘๕๐๖-๙ ในวันและเวลาราชการ

ผู้สนใจต้องการทราบรายละเอียดเพิ่มเติมเกี่ยวกับร่างรายละเอียดขอบเขตของงานทั้งโครงการ โปรด  
สอบถามมายัง มหาวิทยาลัยราชภัฏพระนคร ผ่านทางอีเมล [psd@pnru.ac.th](mailto:psd@pnru.ac.th) หรือช่องทางตามที่กรมบัญชีกลาง  
กำหนด ภายในวันที่ ..... โดยมหาวิทยาลัยราชภัฏพระนคร จะชี้แจงรายละเอียดดังกล่าว  
ผ่านทางเว็บไซต์ [www.pnru.ac.th](http://www.pnru.ac.th) และ [www.gprocurement.go.th](http://www.gprocurement.go.th) ในวันที่ .....

ประกาศ ณ วันที่ ๑๗/กรกฎาคม พ.ศ. ๒๕๖๖



(รองศาสตราจารย์ประกาศิต โสไกร)  
รองอธิการบดี ปฏิบัติราชการแทน  
อธิการบดีมหาวิทยาลัยราชภัฏพระนคร



เอกสารประกวดราคาจ้างด้วยวิธีประกวดราคาอิเล็กทรอนิกส์ (e-bidding)

เลขที่

ประกวดราคาจ้างโครงการจ้างซ่อมแซมลิฟต์โดยสาร อาคารเรียนและอำนวยการ (อาคาร ๔) ครั้งที่ ๒  
ด้วยวิธีประกวดราคาอิเล็กทรอนิกส์ (e-bidding)

ตามประกาศ มหาวิทยาลัยราชภัฏพระนคร

ลงวันที่ ๑๗/ กรกฎาคม ๒๕๖๖

มหาวิทยาลัยราชภัฏพระนคร ซึ่งต่อไปนี้เรียกว่า "มหาวิทยาลัยราชภัฏพระนคร" มีความประสงค์จะ ประกวดราคาจ้างโครงการจ้างซ่อมแซมลิฟต์โดยสาร อาคารเรียนและอำนวยการ (อาคาร ๔) ครั้งที่ ๒ ด้วยวิธีประกวดราคาอิเล็กทรอนิกส์ (e-bidding) โดยมีข้อแนะนำและข้อกำหนดดังต่อไปนี้

๑. เอกสารแนบท้ายเอกสารประกวดราคาอิเล็กทรอนิกส์

- ๑.๑ ร่างรายละเอียดขอบเขตของงานทั้งโครงการ (Terms of Reference : TOR)
- ๑.๒ แบบใบเสนอราคาที่กำหนดไว้ในระบบจัดซื้อจัดจ้างภาครัฐด้วยอิเล็กทรอนิกส์
- ๑.๓ แบบสัญญาจ้างทั่วไป
- ๑.๔ แบบหนังสือค้ำประกัน
  - (๑) หลักประกันสัญญา
- ๑.๕ บทนิยาม
  - (๑) ผู้ที่มีผลประโยชน์ร่วมกัน
  - (๒) การขัดขวางการแข่งขันอย่างเป็นธรรม
- ๑.๖ แบบบัญชีเอกสารที่กำหนดไว้ในระบบจัดซื้อจัดจ้างภาครัฐด้วยอิเล็กทรอนิกส์
  - (๑) บัญชีเอกสารส่วนที่ ๑
  - (๒) บัญชีเอกสารส่วนที่ ๒
- ๑.๗ แผนการใช้วัสดุที่ผลิตภายในประเทศ
- ๑.๘ แผนการทำงาน ✓
- ๑.๙ ตารางแบบฟอร์มสรุปรายการประมาณราคา ✓

๒. คุณสมบัติของผู้ยื่นข้อเสนอ

- ๒.๑ มีความสามารถตามกฎหมาย
- ๒.๒ ไม่เป็นบุคคลล้มละลาย
- ๒.๓ ไม่อยู่ระหว่างเลิกกิจการ

๒.๔ ไม่เป็นบุคคลซึ่งอยู่ระหว่างถูกระงับการยื่นข้อเสนอหรือทำสัญญากับหน่วยงานของรัฐไว้ชั่วคราว เนื่องจากเป็นผู้ที่ไม่ผ่านเกณฑ์การประเมินผลการปฏิบัติงานของผู้ประกอบการตามระเบียบที่รัฐมนตรีว่าการกระทรวงการคลังกำหนดตามที่ประกาศเผยแพร่ในระบบเครือข่ายสารสนเทศของกรมบัญชีกลาง

๒.๕ ไม่เป็นบุคคลซึ่งถูกระงับชื่อไว้ในบัญชีรายชื่อผู้ทำงานและได้แจ้งเวียนชื่อให้เป็นผู้ทำงานของหน่วยงานของรัฐในระบบเครือข่ายสารสนเทศของกรมบัญชีกลาง ซึ่งรวมถึงนิติบุคคลที่ผู้ทำงานเป็นหุ้นส่วนผู้จัดการ กรรมการผู้จัดการ ผู้บริหาร ผู้มีอำนาจในการดำเนินงานในกิจการของนิติบุคคลนั้นด้วย

๒.๖ มีคุณสมบัติและไม่มีลักษณะต้องห้ามตามที่คณะกรรมการนโยบายการจัดซื้อจัดจ้าง และการบริหารพัสดุภาครัฐกำหนดในราชกิจจานุเบกษา

๒.๗ เป็นบุคคลธรรมดาหรือนิติบุคคลผู้มีอาชีพรับจ้างงานที่ประกวดราคาอิเล็กทรอนิกส์ดังกล่าว

๒.๘ ไม่เป็นผู้มีผลประโยชน์ร่วมกันกับผู้ยื่นข้อเสนอรายอื่นที่เข้ายื่นข้อเสนอให้แก่มหาวิทยาลัยราชภัฏพระนคร ณ วันประกาศประกวดราคาอิเล็กทรอนิกส์ หรือไม่เป็นผู้กระทำการอันเป็นการขัดขวาง การแข่งขันอย่างเป็นธรรมในการประกวดราคาอิเล็กทรอนิกส์ครั้งนี้

๒.๙ ไม่เป็นผู้ได้รับเอกสิทธิ์หรือความคุ้มกัน ซึ่งอาจปฏิเสธไม่ยอมขึ้นศาลไทย เว้นแต่รัฐบาล ของผู้ยื่นข้อเสนอได้มีคำสั่งให้สละเอกสิทธิ์และความคุ้มกันเช่นนั้น

๒.๑๐ ผู้ยื่นข้อเสนอที่ยื่นข้อเสนอในรูปแบบของ "กิจการร่วมค้า" ต้องมีคุณสมบัติดังนี้  
กรณีที่ข้อตกลงระหว่างผู้เข้าร่วมค่างำหนดให้ผู้เข้าร่วมค้ารายใดรายหนึ่งเป็นผู้เข้าร่วมค้าหลัก ข้อตกลงระหว่างผู้เข้าร่วมค้าจะต้องมีการกำหนดสัดส่วนหน้าที่ และความรับผิดชอบในปริมาณงาน สิ่งของ หรือมูลค่าตามสัญญาของผู้เข้าร่วมค้าหลักมากกว่าผู้เข้าร่วมค้ารายอื่นทุกราย

กรณีที่ข้อตกลงระหว่างผู้เข้าร่วมค่างำหนดให้ผู้เข้าร่วมค้ารายใดรายหนึ่งเป็นผู้เข้าร่วมค้าหลัก กิจการร่วมค่านั้นต้องใช้ผลงานของผู้เข้าร่วมค้าหลักรายเดียวเป็นผลงานของกิจการร่วมค้าที่ยื่นข้อเสนอ

สำหรับข้อตกลงระหว่างผู้เข้าร่วมค้าที่ไม่ได้กำหนดให้ผู้เข้าร่วมค้ารายใดเป็นผู้เข้าร่วมค้าหลัก ผู้เข้าร่วมค้าทุกรายจะต้องมีคุณสมบัติครบถ้วนตามเงื่อนไขที่กำหนดไว้ในเอกสารเชิญชวน หรือหนังสือเชิญชวน

กรณีที่ข้อตกลงระหว่างผู้เข้าร่วมค่างำหนดให้มีการมอบหมายผู้เข้าร่วมค้ารายใดรายหนึ่งเป็นผู้ยื่นข้อเสนอ ในนามกิจการร่วมค้า การยื่นข้อเสนอดังกล่าวไม่ต้องมีหนังสือมอบอำนาจ

สำหรับข้อตกลงระหว่างผู้เข้าร่วมค้าที่ไม่ได้กำหนดให้ผู้เข้าร่วมค้ารายใดเป็นผู้ยื่นข้อเสนอ ผู้เข้าร่วมค้าทุกรายจะต้องลงลายมือชื่อในหนังสือมอบอำนาจให้ผู้เข้าร่วมค้ารายใดรายหนึ่งเป็นผู้ยื่นข้อเสนอในนามกิจการร่วมค้า

๒.๑๑ ผู้ยื่นข้อเสนอต้องลงทะเบียนที่มีข้อมูลถูกต้องครบถ้วนในระบบจัดซื้อจัดจ้างภาครัฐด้วยอิเล็กทรอนิกส์ (Electronic Government Procurement : e-GP) ของกรมบัญชีกลาง

๒.๑๒ ผู้ยื่นข้อเสนอต้องมีมูลค่าสุทธิของกิจการ ดังนี้

(๑) กรณีผู้ยื่นข้อเสนอเป็นนิติบุคคลที่จัดตั้งขึ้นตามกฎหมายไทยซึ่งได้จดทะเบียนเกินกว่า ๑ ปี ต้องมีมูลค่าสุทธิของกิจการ จากผลต่างระหว่างสินทรัพย์สุทธิหักด้วยหนี้สินสุทธิ ที่ปรากฏในงบแสดงฐานะการเงินที่มีการตรวจรับรองแล้ว ซึ่งจะต้องแสดงค่าเป็นบวก ๑ ปีสุดท้ายก่อนวันยื่นข้อเสนอ

(๒) สำหรับการจัดซื้อจัดจ้างครั้งหนึ่งที่มีวงเงินเกิน ๕๐๐,๐๐๐ บาทขึ้นไป กรณีผู้ยื่นข้อเสนอเป็นบุคคลธรรมดา โดยพิจารณาจากหนังสือรับรองบัญชีเงินฝากไม่เกิน ๙๐ วันก่อนวันยื่นข้อเสนอ โดยต้องมีเงินฝากคงเหลือในบัญชีธนาคารเป็นมูลค่า ๑ ใน ๔ ของมูลค่างบประมาณของโครงการหรือรายการที่ยื่นข้อเสนอในแต่ละครั้ง และหากเป็นผู้ชนะการจัดซื้อจัดจ้างหรือเป็นผู้ได้รับการคัดเลือกจะต้องแสดงหนังสือรับรองบัญชีเงินฝากที่มีมูลค่าดังกล่าวอีกครั้งหนึ่งในวันลงนามในสัญญา

(๓) กรณีที่ผู้ยื่นข้อเสนอไม่มีมูลค่าสุทธิของกิจการหรือทุนจดทะเบียน หรือมีแต่ไม่เพียงพอที่จะเข้ายื่นข้อเสนอ ผู้ยื่นข้อเสนอสามารถขอวงเงินสินเชื่อ โดยต้องมีวงเงินสินเชื่อ ๑ ใน ๔ ของมูลค่างบประมาณของโครงการหรือรายการที่ยื่นข้อเสนอในแต่ละครั้ง (สินเชื่อที่ธนาคารภายในประเทศ หรือบริษัทเงินทุนหรือบริษัทเงินทุนหลักทรัพย์ที่ได้รับอนุญาตให้ประกอบกิจการเงินทุนเพื่อการพาณิชย์ และประกอบธุรกิจค้าประกันตามประกาศของธนาคารแห่งประเทศไทย ตามรายชื่อบริษัทเงินทุนที่ธนาคารแห่งประเทศไทย แจ้งเวียนให้ทราบ โดยพิจารณาจากยอดเงินรวมของวงเงินสินเชื่อที่สำนักงานใหญ่รับรองหรือที่สำนักงานสาขารับรอง (กรณีได้รับมอบอำนาจจากสำนักงานใหญ่) ซึ่งออกให้แก่ผู้ยื่นข้อเสนอ นับถึงวันยื่นข้อเสนอไม่เกิน ๙๐ วัน)

(๔) กรณีตาม (๑) - (๓) ยกเว้นสำหรับกรณีดังต่อไปนี้

(๔.๑) กรณีที่ผู้ยื่นข้อเสนอเป็นหน่วยงานของรัฐ

(๔.๒) นิติบุคคลที่จัดตั้งขึ้นตามกฎหมายไทยที่อยู่ระหว่างการฟื้นฟูกิจการตามพระราชบัญญัติล้มละลาย (ฉบับที่ ๑๐) พ.ศ. ๒๕๖๑

๒.๑๓ ผู้รับจ้างต้องมีประสบการณ์ในการบำรุงรักษาหรือซ่อมแซมลิฟต์ยี่ห้อ Sigma Elevator IRIS NV

ตามที่มหาวิทยาลัยติดตั้งใช้งานอยู่ที่อาคารเรียนและอำนวยการ (อาคาร ๔) และต้องมีผลงานการดูแลบำรุงรักษาลิฟต์โดยสาร (รวมทุยกู้) ไม่น้อยกว่า ๔๐ เครื่องต่อปี โดยต้องเป็นการดูแลอย่างต่อเนื่องติดต่อกันย้อนหลัง ไม่เกิน ๕ ปี พร้อมแนบหลักฐานหรือเอกสารที่เกี่ยวข้อง โดยให้ยื่นขณะเข้าเสนอราคา ดังนี้

๒.๑๓.๑ มาตรฐานอ้างอิง

- มาตรฐานที่เกี่ยวข้องกับระบบลิฟต์โดยสารหรือใบรับรองการผ่านการอบรมจากผลิตภัณฑ์ลิฟต์โดยสารหรืออื่น ๆ ที่เกี่ยวข้อง

๓. หลักฐานการยื่นข้อเสนอ

ผู้ยื่นข้อเสนอจะต้องเสนอเอกสารหลักฐานยื่นมาพร้อมกับการเสนอราคาทางระบบจัดซื้อ

จัดจ้างภาครัฐด้วยอิเล็กทรอนิกส์ โดยแยกเป็น ๒ ส่วน คือ

**๓.๑ ส่วนที่ ๑ อย่างน้อยต้องมีเอกสารดังต่อไปนี้**

- (๑) ในกรณีผู้ยื่นข้อเสนอเป็นนิติบุคคล
  - (ก) ห้างหุ้นส่วนสามัญหรือห้างหุ้นส่วนจำกัด ยื่นสำเนาหนังสือรับรองการจดทะเบียนนิติบุคคล บัญชีรายชื่อหุ้นส่วนผู้จัดการ ผู้มีอำนาจควบคุม (ถ้ามี)
  - (ข) บริษัทจำกัดหรือบริษัทมหาชนจำกัด ยื่นสำเนาหนังสือรับรองการจดทะเบียนนิติบุคคล หนังสือบริคณห์สนธิ บัญชีรายชื่อกรรมการผู้จัดการ ผู้มีอำนาจควบคุม (ถ้ามี) และบัญชีผู้ถือหุ้นรายใหญ่ (ถ้ามี)
  - (๒) ในกรณีผู้ยื่นข้อเสนอเป็นบุคคลธรรมดาหรือคณะบุคคลที่มีโชคนิติบุคคล ให้ยื่นสำเนาบัตรประจำตัวประชาชนของผู้นั้น สำเนาข้อตกลงที่แสดงถึงการเข้าเป็นหุ้นส่วน (ถ้ามี) สำเนาบัตรประจำตัวประชาชนของผู้เป็นหุ้นส่วน หรือสำเนาหนังสือเดินทางของผู้เป็นหุ้นส่วนที่มีได้ถือสัญชาติไทย
  - (๓) ในกรณีผู้ยื่นข้อเสนอเป็นผู้ยื่นข้อเสนอร่วมกันในฐานะเป็นผู้ร่วมค้า ให้ยื่นสำเนาสัญญาของการเข้าร่วมค้า และเอกสารตามที่ระบุไว้ใน (๑) หรือ (๒) ของผู้ร่วมค้า แล้วแต่กรณี
  - (๔) ผู้ยื่นข้อเสนอต้องแสดงหลักฐานเกี่ยวกับมูลค่าสุทธิของกิจการ ดังนี้
    - (๔.๑) ในกรณีผู้ยื่นข้อเสนอเป็นนิติบุคคล ให้ยื่นงบแสดงฐานะการเงินที่มีการรับรองแล้ว ๑ ปีสุดท้ายก่อนวันยื่นข้อเสนอ โดยให้ยื่นขณะเข้าเสนอราคา
    - (๔.๒) ในกรณีผู้ยื่นข้อเสนอเป็นบุคคลธรรมดา ให้ยื่นหนังสือรับรองบัญชีเงินฝาก ไม่เกิน ๙๐ วัน ก่อนวันยื่นข้อเสนอ โดยให้ยื่นขณะเข้าเสนอราคา และจะต้องแสดงหนังสือรับรองบัญชีเงินฝากที่มีมูลค่าดังกล่าวอีกครั้งหนึ่งในวันลงนามในสัญญา
    - (๔.๓) กรณีที่ผู้ยื่นข้อเสนอไม่มีมูลค่าสุทธิของกิจการและทุนจดทะเบียน หรือมีแต่ไม่เพียงพอที่จะเข้ายื่นข้อเสนอ ให้ยื่นสำเนาหนังสือรับรองวงเงินสินเชื่อ (สินเชื่อที่ธนาคารภายในประเทศหรือบริษัทเงินทุนหรือบริษัทเงินทุนหลักทรัพย์ที่ได้รับอนุญาตให้ประกอบกิจการเงินทุนเพื่อการพาณิชย์และประกอบธุรกิจค้าประกัน ตามประกาศของธนาคารแห่งประเทศไทย ตามรายชื่อบริษัทเงินทุนที่ธนาคารแห่งประเทศไทยแจ้งเวียนให้ทราบ โดยพิจารณาจากยอดเงินรวมของวงเงินสินเชื่อที่สำนักงานใหญ่รับรองหรือที่สำนักงานสาขารับรอง (กรณีได้รับมอบอำนาจจากสำนักงานใหญ่) ซึ่งออกให้แก่ผู้ยื่นข้อเสนอ นับถึงวันยื่นข้อเสนอไม่เกิน ๙๐ วัน)
  - (๕) สำเนาใบทะเบียนพาณิชย์ (ถ้ามี) สำเนาใบทะเบียนภาษีมูลค่าเพิ่ม พร้อมรับรองสำเนาถูกต้อง
  - (๖) บัญชีเอกสารส่วนที่ ๑ ทั้งหมดที่ได้ยื่นพร้อมกับการเสนอราคาทางระบบจัดซื้อจัดจ้างภาครัฐด้วยอิเล็กทรอนิกส์ ตามแบบในข้อ ๑.๖ (๑) โดยไม่ต้องแนบในรูปแบบ PDF File (Portable Document Format)

ทั้งนี้ เมื่อผู้ยื่นข้อเสนอดำเนินการแนบไฟล์เอกสารตามบัญชีเอกสารส่วนที่ ๑ ครบถ้วน ถูกต้องแล้ว ระบบจัดซื้อจัดจ้างภาครัฐด้วยอิเล็กทรอนิกส์จะสร้างบัญชีเอกสารส่วนที่ ๑ ตามแบบ

ในข้อ ๑.๖ (๑) ให้โดยผู้ยื่นข้อเสนอไม่ต้องแนบบัญชีเอกสารส่วนที่ ๑ ดังกล่าวในรูปแบบ PDF File (Portable Document Format)

### ๓.๒ ส่วนที่ ๒ อย่างน้อยต้องมีเอกสารดังต่อไปนี้

(๑) ในกรณีที่ผู้ยื่นข้อเสนอมอบอำนาจให้บุคคลอื่นกระทำการแทนให้แนบหนังสือ มอบอำนาจซึ่งติดอากรแสตมป์ตามกฎหมาย โดยมีหลักฐานแสดงตัวตนของผู้มอบอำนาจและผู้รับมอบอำนาจ ทั้งนี้ หากผู้รับมอบอำนาจเป็นบุคคลธรรมดาต้องเป็นผู้ที่บรรลุนิติภาวะตามกฎหมายแล้วเท่านั้น

(๒) ต้องยื่นเอกสารหลักฐานที่เกี่ยวข้องตามเงื่อนไขคุณสมบัติของผู้ยื่นข้อเสนอ ข้อ ๒.๑๓ พร้อมประทับตราและรับรองสำเนาถูกต้อง

(๓) จัดทำและยื่นเอกสารแบบสรุปราคากลาง แบบสรุปค่างาน แบบแสดงรายการ ปริมาณงานและราคา ตามรายละเอียดที่กำหนด (ตามแบบฟอร์มสรุปรายการประมาณราคาข้อ ๑.๙) พร้อมประทับตราและรับรองสำเนาถูกต้อง

(๔) ต้องแนบเอกสารรายละเอียดขอบเขตของงานตามที่มหาวิทยาลัยราชภัฏพระนครศรีอยุธยา กำหนด พร้อมประทับตราและรับรองสำเนาถูกต้อง

(๕) สำเนาใบขึ้นทะเบียนผู้ประกอบการวิสาหกิจขนาดกลางและขนาดย่อม (SMEs) (ถ้ามี)

(๖) บัญชีเอกสารส่วนที่ ๒ ทั้งหมดที่ได้ยื่นพร้อมกับการเสนอราคาทางระบบจัดซื้อจัดจ้างภาครัฐด้วยอิเล็กทรอนิกส์ ตามแบบในข้อ ๑.๖ (๒) โดยไม่ต้องแนบในรูปแบบ PDF File (Portable Document Format)

ทั้งนี้ เมื่อผู้ยื่นข้อเสนอดำเนินการแนบไฟล์เอกสารตามบัญชีเอกสารส่วนที่ ๒ ครบถ้วน ถูกต้องแล้ว ระบบจัดซื้อจัดจ้างภาครัฐด้วยอิเล็กทรอนิกส์จะสร้างบัญชีเอกสารส่วนที่ ๒ ตามแบบในข้อ ๑.๖ (๒) ให้โดยผู้ยื่นข้อเสนอไม่ต้องแนบบัญชีเอกสารส่วนที่ ๒ ดังกล่าวในรูปแบบ PDF File (Portable Document Format)

## ๔. การเสนอราคา

๔.๑ ผู้ยื่นข้อเสนอต้องยื่นข้อเสนอและเสนอราคาทางระบบจัดซื้อจัดจ้างภาครัฐ ด้วยอิเล็กทรอนิกส์ตามที่กำหนดไว้ในเอกสารประกวดราคาอิเล็กทรอนิกส์นี้ โดยไม่มีเงื่อนไขใดๆ ทั้งสิ้น และจะต้องกรอกข้อความให้ถูกต้องครบถ้วน พร้อมทั้งหลักฐานแสดงตัวตนและทำการยืนยันตัวตนของ ผู้ยื่นข้อเสนอ โดยไม่ต้องแนบบใบเสนอราคาในรูปแบบ PDF File (Portable Document Format)

๔.๒ ในการเสนอราคาให้เสนอราคาเป็นเงินบาทและเสนอราคาได้เพียงครั้งเดียวและราคาเดียวโดยเสนอราคารวม และหรือราคาต่อหน่วย และหรือต่อรายการ ตามเงื่อนไขที่ระบุไว้ท้ายใบเสนอราคาให้ถูกต้อง ทั้งนี้ ราคารวมที่เสนอจะต้องตรงกันทั้งตัวเลขและตัวหนังสือ ถ้าตัวเลขและตัวหนังสือไม่ตรงกัน ให้ถือตัวหนังสือเป็นสำคัญ โดยคิดราคารวมทั้งสิ้นซึ่งรวมค่าภาษีมูลค่าเพิ่ม ภาษีอากรอื่น และค่าใช้จ่ายอื่นๆ ทั้งปวงไว้แล้ว

ราคาที่เสนอจะต้องเสนอกำหนดยื่นราคาไม่น้อยกว่า ๑๒๐ วัน ตั้งแต่วันเสนอ



ราคาโดยภายในกำหนดยื่นราคา ผู้ยื่นข้อเสนอต้องรับผิดชอบราคาที่ตนได้เสนอไว้และจะถอนการเสนอราคา  
มิได้

๔.๓ ผู้ยื่นข้อเสนอจะต้องเสนอกำหนดเวลาดำเนินการแล้วเสร็จไม่เกิน ๑๒๐ วัน นับ  
ถัดจากวันลงนามในสัญญาจ้าง หรือวันที่ได้รับหนังสือแจ้งจาก มหาวิทยาลัยราชภัฏพระนคร ให้เริ่มทำงาน

๔.๔ ก่อนเสนอราคา ผู้ยื่นข้อเสนอควรตรวจสอบร่างสัญญา ร่างรายละเอียดขอบเขตของ  
งานทั้งโครงการ (Terms of Reference : TOR) ให้ถี่ถ้วนและเข้าใจเอกสารประกวดราคาจ้างอิเล็กทรอนิกส์  
ทั้งหมดเสียก่อนที่จะตกลงยื่นข้อเสนอตามเงื่อนไข ในเอกสารประกวดราคาจ้างอิเล็กทรอนิกส์

๔.๕ ผู้ยื่นข้อเสนอจะต้องยื่นข้อเสนอและเสนอราคาทางระบบจัดซื้อจัดจ้างภาครัฐ  
ด้วยอิเล็กทรอนิกส์ในวันที่ ระหว่างเวลา น. ถึง น. และเวลาในการเสนอราคาให้ถือ  
ตามเวลาของระบบการจัดซื้อจัดจ้างภาครัฐด้วยอิเล็กทรอนิกส์เป็นเกณฑ์

เมื่อพ้นกำหนดเวลายื่นข้อเสนอและเสนอราคาแล้ว จะไม่รับเอกสารการยื่นข้อเสนอ และ  
การเสนอราคาใดๆ โดยเด็ดขาด

๔.๖ ผู้ยื่นข้อเสนอต้องจัดทำเอกสารสำหรับใช้ในการเสนอราคาในรูปแบบไฟล์เอกสาร  
ประเภท PDF File (Portable Document Format) โดยผู้ยื่นข้อเสนอต้องเป็นผู้รับผิดชอบตรวจสอบความ  
ครบถ้วน ถูกต้อง และชัดเจนของเอกสาร PDF File ก่อนที่จะยืนยันการเสนอราคา แล้วจึงส่งข้อมูล (Upload)  
เพื่อเป็นการเสนอราคาข้อเสนอให้แก่มหาวิทยาลัยราชภัฏพระนครผ่านทางระบบจัดซื้อจัดจ้างภาครัฐด้วย  
อิเล็กทรอนิกส์

๔.๗ คณะกรรมการพิจารณาผลการประกวดราคาอิเล็กทรอนิกส์จะดำเนินการตรวจสอบ  
คุณสมบัติของผู้ยื่นข้อเสนอแต่ละรายว่า เป็นผู้ยื่นข้อเสนอที่มีผลประโยชน์ร่วมกันกับผู้ยื่นเสนอรายอื่น  
ตามข้อ ๑.๕ (๑) หรือไม่ หากปรากฏว่าผู้ยื่นเสนอรายใดเป็นผู้ยื่นข้อเสนอที่มีผลประโยชน์ร่วมกันกับผู้ยื่นขอ  
เสนอรายอื่น คณะกรรมการฯ จะตัดรายชื่อผู้ยื่นข้อเสนอที่มีผลประโยชน์ร่วมกันนั้นออกจากการเป็นผู้ยื่นขอ  
เสนอ

หากปรากฏต่อคณะกรรมการพิจารณาผลการประกวดราคาอิเล็กทรอนิกส์ว่า ก่อนหรือ  
ในขณะที่มีการพิจารณาข้อเสนอ มีผู้ยื่นเสนอรายใดกระทำการอันเป็นการขัดขวางการแข่งขันอย่างเป็น  
ธรรมตามข้อ ๑.๕ (๒) และคณะกรรมการฯ เชื่อว่ามีการกระทำอันเป็นการขัดขวางการแข่งขันอย่างเป็นธรรม  
คณะกรรมการฯ จะตัดรายชื่อผู้ยื่นเสนอรายนั้นออกจากการเป็นผู้ยื่นข้อเสนอ และมหาวิทยาลัยราชภัฏ  
พระนคร จะพิจารณาลงโทษผู้ยื่นเสนอดังกล่าวเป็นผู้ทำงาน เว้นแต่มหาวิทยาลัยราชภัฏพระนครจะ  
พิจารณาเห็นว่าผู้ยื่นเสนอรายนั้นมีใช่เป็นผู้ริเริ่มให้มีการกระทำความดังกล่าวและได้ให้ความร่วมมือเป็นประโยชน์  
ต่อการพิจารณาของมหาวิทยาลัยราชภัฏพระนคร

๔.๘ ผู้ยื่นข้อเสนอจะต้องปฏิบัติ ดังนี้

(๑) ปฏิบัติตามเงื่อนไขที่ระบุไว้ในเอกสารประกวดราคาอิเล็กทรอนิกส์

(๒) ราคาที่เสนอจะต้องเป็นราคาที่รวมภาษีมูลค่าเพิ่ม และภาษีอื่นๆ (ถ้ามี)

รวมค่าใช้จ่ายทั้งปวงไว้ด้วยแล้ว

(๓) ผู้ยื่นข้อเสนอจะต้องลงทะเบียนเพื่อเข้าสู่กระบวนการเสนอราคา ตามวัน เวลา ที่กำหนด

(๔) ผู้ยื่นข้อเสนอจะถอนการเสนอราคาที่เสนอแล้วไม่ได้

(๕) ผู้ยื่นข้อเสนอต้องศึกษาและทำความเข้าใจในระบบและวิธีการเสนอราคา ด้วยวิธีประกวดราคาอิเล็กทรอนิกส์ ของกรมบัญชีกลางที่แสดงไว้ในเว็บไซต์ [www.gprocurement.go.th](http://www.gprocurement.go.th)

๔.๙ ผู้ยื่นข้อเสนอต้องจัดทำแผนการทำงานมาให้ภายใน ๓๐ วัน นับถัดจากวันลงนามในสัญญา โดยจัดทำแผนการทำงานตามเอกสารแนบท้ายเอกสารประกวดราคาอิเล็กทรอนิกส์ เว้นแต่เป็นกรณี สัญญาที่มีวงเงินไม่เกิน ๕๐๐,๐๐๐ บาท ทั้งนี้ แผนการทำงานให้ถือเป็นเอกสารส่วนหนึ่งของสัญญา

๔.๑๐ ผู้ยื่นข้อเสนอที่เป็นผู้ชนะการเสนอราคาต้องจัดทำแผนการใช้พัสดุที่ผลิตในประเทศ และแผนการใช้เหล็กที่ผลิตในประเทศ โดยยื่นให้หน่วยงานของรัฐภายใน - วัน นับถัดจากวันลงนามในสัญญา

## ๕. หลักเกณฑ์และสิทธิในการพิจารณา

๕.๑ ในการพิจารณาผลการยื่นข้อเสนอประกวดราคาอิเล็กทรอนิกส์ครั้งนี้ มหาวิทยาลัยราชภัฏพระนครจะพิจารณาตัดสินโดยใช้หลักเกณฑ์ ราคา

๕.๒ การพิจารณาผู้ชนะการยื่นข้อเสนอ

กรณีใช้หลักเกณฑ์ราคาในการพิจารณาผู้ชนะการยื่นข้อเสนอ มหาวิทยาลัยราชภัฏพระนคร จะพิจารณาจาก ราคารวม

๕.๓ หากผู้ยื่นข้อเสนอรายใดมีคุณสมบัติไม่ถูกต้องตามข้อ ๒ หรือยื่นหลักฐานการยื่นข้อเสนอไม่ถูกต้อง หรือไม่ครบถ้วนตามข้อ ๓ หรือยื่นข้อเสนอไม่ถูกต้องตามข้อ ๔ คณะกรรมการพิจารณาผลการประกวดราคาอิเล็กทรอนิกส์จะไม่รับพิจารณาข้อเสนอของผู้ยื่นข้อเสนอรายนั้น เว้นแต่ ผู้ยื่นข้อเสนอรายใดเสนอเอกสารทางเทคนิคหรือรายละเอียดคุณลักษณะเฉพาะของพัสดุที่จะจ้างไม่ครบถ้วน หรือเสนอรายละเอียดแตกต่างไปจากเงื่อนไขที่มหาวิทยาลัยราชภัฏพระนครกำหนดไว้ในประกาศและเอกสารประกวดราคาอิเล็กทรอนิกส์ ในส่วนที่มีสาระสำคัญและความต่างต่างนั้นไม่มีผลทำให้เกิดการได้เปรียบเสียเปรียบต่อ ผู้ยื่นข้อเสนอรายอื่น หรือเป็นการผิดพลาดเล็กน้อย คณะกรรมการฯ อาจพิจารณาผ่อนปรนการตัดสินคดี ผู้ยื่นข้อเสนอรายนั้น

๕.๔ มหาวิทยาลัยราชภัฏพระนครสงวนสิทธิไม่พิจารณาข้อเสนอของผู้ยื่นข้อเสนอ โดยไม่มีการผ่อนผัน ในกรณีดังต่อไปนี้

(๑) ไม่กรอกชื่อผู้ยื่นข้อเสนอในการเสนอราคาทางระบบจัดซื้อจัดจ้างด้วยอิเล็กทรอนิกส์

(๒) เสนอรายละเอียดแตกต่างไปจากเงื่อนไขที่กำหนดในเอกสารอิเล็กทรอนิกส์ ที่เป็นสาระสำคัญ หรือมีผลทำให้เกิดความได้เปรียบเสียเปรียบแก่ผู้ยื่นข้อเสนอรายอื่น

๕.๕ ในการตัดสินการประกวดราคาอิเล็กทรอนิกส์หรือในการทำสัญญา คณะกรรมการพิจารณาผลการประกวดราคาอิเล็กทรอนิกส์หรือมหาวิทยาลัยราชภัฏพระนคร มีสิทธิให้ผู้ยื่นข้อเสนอ

ชี้แจงข้อเท็จจริงเพิ่มเติมได้ มหาวิทยาลัยราชภัฏพระนครมีสิทธิที่จะไม่รับข้อเสนอ ไม่รับราคา หรือไม่ทำสัญญา หากข้อเท็จจริงดังกล่าวไม่เหมาะสมหรือไม่ถูกต้อง

๕.๖ มหาวิทยาลัยราชภัฏพระนครทรงไว้ซึ่งสิทธิที่จะไม่รับราคาต่ำสุด หรือราคาหนึ่งราคาใด หรือราคา ที่เสนอทั้งหมดก็ได้ และอาจพิจารณาเลือกจ้างในจำนวน หรือขนาด หรือเฉพาะรายการหนึ่งรายการใด หรืออาจยกเลิกการประกวดราคาอิเล็กทรอนิกส์โดยไม่พิจารณาจัดจ้างเลยก็ได้ สุดแต่จะพิจารณา ทั้งนี้ เพื่อประโยชน์ของทางราชการเป็นสำคัญ และให้ถือว่าการตัดสินใจของมหาวิทยาลัยราชภัฏพระนครเป็นเด็ดขาด ผู้ยื่นข้อเสนอจะเรียกร้องค่าใช้จ่าย หรือค่าเสียหายใดๆ มิได้ รวมทั้งมหาวิทยาลัยราชภัฏพระนครจะพิจารณายกเลิกการประกวดราคาอิเล็กทรอนิกส์และลงโทษผู้ยื่นข้อเสนอเป็นผู้ทำงาน ไม่ว่าจะเป็นผู้ยื่นข้อเสนอที่ได้รับการคัดเลือกหรือไม่ก็ตาม หากมีเหตุที่เชื่อถือได้ว่าการยื่นข้อเสนอกระทำการโดยไม่สุจริต เช่น การเสนอเอกสารอันเป็นเท็จ หรือใช้ข้อมูลคลาดเคลื่อน หรือนิติบุคคลอื่นมายื่นข้อเสนอแทน เป็นต้น

ในกรณีที่ผู้ยื่นข้อเสนอรายที่เสนอราคาต่ำสุด เสนอราคาต่ำจนคาดหมายได้ว่าไม่อาจดำเนินงานตามเอกสารประกวดราคาอิเล็กทรอนิกส์ได้ คณะกรรมการพิจารณาผลการประกวดราคาอิเล็กทรอนิกส์หรือมหาวิทยาลัยราชภัฏพระนคร จะให้ผู้ยื่นข้อเสนออื่นชี้แจงและแสดงหลักฐานที่ทำให้เชื่อว่า ผู้ยื่นข้อเสนอสามารถดำเนินงานตามเอกสารประกวดราคาอิเล็กทรอนิกส์ให้เสร็จสมบูรณ์ หากคำชี้แจงไม่เป็นที่รับฟังได้ มหาวิทยาลัยราชภัฏพระนคร มีสิทธิที่จะไม่รับข้อเสนอหรือไม่รับราคาของผู้ยื่นข้อเสนอรายนั้น ทั้งนี้ ผู้ยื่นข้อเสนอดังกล่าวไม่มีสิทธิเรียกร้องค่าใช้จ่ายหรือค่าเสียหายใดๆ จากมหาวิทยาลัยราชภัฏพระนคร

๕.๗ ก่อนลงนามในสัญญามหาวิทยาลัยราชภัฏพระนคร อาจประกาศยกเลิกการประกวดราคาอิเล็กทรอนิกส์ หากปรากฏว่ามีการกระทำที่เข้าลักษณะผู้ยื่นข้อเสนอที่ชนะการประกวดราคา หรือที่ได้รับการคัดเลือก มีผลประโยชน์ร่วมกัน หรือมีส่วนได้เสียกับผู้ยื่นข้อเสนอรายอื่น หรือขัดขวางการแข่งขันอย่างเป็นธรรม หรือสมยอมกันกับผู้ยื่นข้อเสนอรายอื่น หรือเจ้าหน้าที่ในการเสนอราคา หรือสื่อว่ากระทำการทุจริตอื่นใดในการเสนอราคา

๕.๘ หากผู้ยื่นข้อเสนอซึ่งเป็นผู้ประกอบการ SMEs เสนอราคาสูงกว่าราคาต่ำสุดของผู้ยื่นข้อเสนอรายอื่นที่ไม่เกินร้อยละ ๑๐ ให้หน่วยงานของรัฐจัดซื้อจัดจ้างกับผู้ประกอบการ SMEs ดังกล่าว โดยจัดเรียงลำดับผู้ยื่นข้อเสนอซึ่งเป็นผู้ประกอบการ SMEs ซึ่งเสนอราคาสูงกว่าราคาต่ำสุดของผู้ยื่นข้อเสนอรายอื่นไม่เกินร้อยละ ๑๐ ที่จะเรียกมาทำสัญญาไม่เกิน ๓ ราย

ผู้ยื่นข้อเสนอที่เป็นกิจการร่วมค้าที่จะได้สิทธิตามวรรคหนึ่ง ผู้เข้าร่วมค้าทุกรายจะต้องเป็นผู้ประกอบการ SMEs

ทั้งนี้ ผู้ประกอบการ SMEs ที่จะได้แต้มต่อด้านราคาตามวรรคหนึ่ง จะต้องมิวเงินสัญญาสะสมตามปีปฏิทินรวมกับราคาที่เสนอในครั้งนี้แล้ว มีมูลค่ารวมกันไม่เกินมูลค่าของรายได้ตามขนาดที่ขึ้นทะเบียนไว้กับ สสว.

๕.๙ หากผู้ยื่นข้อเสนอซึ่งมิใช่ผู้ประกอบการ SMEs แต่เป็นบุคคลธรรมดาที่ถือสัญชาติไทยหรือนิติบุคคลที่จัดตั้งขึ้นตามกฎหมายไทยเสนอราคาสูงกว่าราคาต่ำสุดของผู้ยื่นข้อเสนอซึ่งเป็นผู้ประกอบการธรรมดาที่มีได้ถือสัญชาติไทยหรือนิติบุคคลที่จัดตั้งขึ้นตามกฎหมายของต่างประเทศไม่เกินร้อยละ ๓ ให้

จัดซื้อจัดจ้างกับบุคคลธรรมดาที่ถือสัญชาติไทยหรือนิติบุคคลที่จัดตั้งขึ้นตามกฎหมายไทยดังกล่าว

ผู้ยื่นข้อเสนอที่เป็นกิจการร่วมค้าที่จะได้สิทธิตามวรรคหนึ่ง ผู้เข้าร่วมค้าทุกราย

จะต้องเป็นบุคคลธรรมดาที่ถือสัญชาติไทยหรือนิติบุคคลที่จัดตั้งขึ้นตามกฎหมายไทย

ทั้งนี้ ผู้ประกอบการ SMEs ที่จะได้แต้มต่อด้านราคาตามวรรคหนึ่ง จะต้องมิ

วงเงินสัญญาสะสมตามปีปฏิทินรวมกับราคาที่เสนอในครั้งนี้อแล้วมีมูลค่ารวมกันไม่เกินมูลค่าของรายได้ตามขนาดที่ขึ้นทะเบียนไว้กับ สสว.

## ๖. การทำสัญญาจ้าง

ผู้ชนะการประกวดราคาอิเล็กทรอนิกส์จะต้องทำสัญญาจ้างตามแบบสัญญา ดังระบุในข้อ ๑.๓ หรือทำข้อตกลงเป็นหนังสือกับมหาวิทยาลัยราชภัฏพระนคร ภายใน ๗ วัน นับถัดจากวันที่ได้รับแจ้ง และจะต้องวางหลักประกันสัญญาเป็นจำนวนเงินเท่ากับร้อยละ ๕ ของราคาค่าจ้างที่ประกวดราคาอิเล็กทรอนิกส์ได้ ให้มหาวิทยาลัยราชภัฏพระนครยึดถือไว้ในขณะทำสัญญา โดยใช้หลักประกันอย่างหนึ่งอย่างใดดังต่อไปนี้

๖.๑ เงินสด

๖.๒ เช็คหรือตราพท์ที่ธนาคารสั่งจ่ายให้แก่มหาวิทยาลัยราชภัฏพระนคร ซึ่งเป็นเช็คหรือตราพท์ลงวันที่ที่ใช้เช็คหรือตราพท์นั้นชำระต่อเจ้าหน้าที่ในวันทำสัญญา หรือก่อนวันนั้น ไม่เกิน ๓ วัน ทำการ

๖.๓ หนังสือค้ำประกันของธนาคารภายในประเทศ ตามตัวอย่างที่คณะกรรมการนโยบายกำหนด ดังระบุในข้อ ๑.๔ (๒) หรือจะเป็นหนังสือค้ำประกันอิเล็กทรอนิกส์ตามวิธีการที่กรมบัญชีกลางกำหนด

๖.๔ หนังสือค้ำประกันของบริษัทเงินทุน หรือบริษัทเงินทุนหลักทรัพย์ที่ได้รับอนุญาตให้ประกอบกิจการเงินทุนเพื่อการพาณิชย์และประกอบธุรกิจค้ำประกัน ตามประกาศของธนาคารแห่งประเทศไทย ตามรายชื่อบริษัทเงินทุนที่ธนาคารแห่งประเทศไทยแจ้งเวียนให้ทราบ โดยอนุโลมให้ใช้ตามตัวอย่างหนังสือค้ำประกันของธนาคารที่คณะกรรมการนโยบายกำหนด ดังระบุในข้อ ๑.๔ (๒)

๖.๕ พันธบัตรรัฐบาลไทย

หลักประกันนี้จะคืนให้ โดยไม่มีดอกเบี้ยภายใน ๑๕ วันนับถัดจากวันที่ผู้ชนะการประกวดราคาอิเล็กทรอนิกส์ (ผู้รับจ้าง) พ้นจากข้อผูกพันตามสัญญาจ้างแล้ว

หลักประกันนี้จะคืนให้ โดยไม่มีดอกเบี้ย ตามอัตราส่วนของงานจ้างซึ่งมหาวิทยาลัยราชภัฏพระนคร ได้รับมอบไว้แล้ว

## ๗. ค่าจ้างและการจ่ายเงิน

มหาวิทยาลัยราชภัฏพระนคร จะจ่ายค่าจ้างซึ่งได้รวมภาษีมูลค่าเพิ่มตลอดจนภาษีอากรอื่น ๆ และค่าใช้จ่ายทั้งปวงแล้วให้แก่ผู้ยื่นข้อเสนอที่ได้รับการคัดเลือกให้เป็นผู้รับจ้าง เมื่อผู้รับจ้างได้ปฏิบัติงานถูกต้องและครบถ้วนตามสัญญาจ้างหรือข้อตกลง และมหาวิทยาลัยราชภัฏพระนครได้ตรวจรับมอบงานจ้างเรียบร้อยแล้ว

## ๘. อัตราค่าปรับ

ค่าปรับตามแบบสัญญาจ้างแนบท้ายเอกสารประกวดราคาอิเล็กทรอนิกส์นี้ หรือข้อตกลงจ้างเป็นหนังสือจะกำหนด ดังนี้

๘.๑ กรณีที่ผู้รับจ้างนำงานที่รับจ้างไปจ้างช่วงให้ผู้อื่นทำอีกทอดหนึ่งโดยไม่ได้รับอนุญาตจากมหาวิทยาลัยราชภัฏพระนคร จะกำหนดค่าปรับสำหรับการฝ่าฝืนดังกล่าวเป็นจำนวนร้อยละ ๑๐.๐๐ ของวงเงินของงานจ้างช่วงนั้น

๘.๒ กรณีที่ผู้รับจ้างปฏิบัติผิดสัญญาจ้างนอกเหนือจากข้อ ๘.๑ จะกำหนดค่าปรับเป็นรายวัน ในอัตราร้อยละ ๐.๑๐ ของราคาค่าจ้าง

## ๙. การรับประกันความชำรุดบกพร่อง

ผู้ชนะการประกวดราคาอิเล็กทรอนิกส์ซึ่งได้ทำสัญญาจ้างตามแบบดังระบุในข้อ ๑.๓ หรือทำข้อตกลงจ้างเป็นหนังสือ แล้วแต่กรณี จะต้องรับประกันความชำรุดบกพร่องของงานจ้างที่เกิดขึ้นภายในระยะเวลาไม่น้อยกว่า ๒ ปี นับถัดจากวันที่มหาวิทยาลัยราชภัฏพระนครได้รับมอบงาน โดยต้องบริหารจัดการซ่อมแซมแก้ไขให้ใช้งานได้ดีดังเดิมภายใน ๑ วัน นับถัดจากวันที่ได้รับแจ้งความชำรุดบกพร่อง

## ๑๐. ข้อสงวนสิทธิในการยื่นข้อเสนอลื่นและอื่น ๆ

๑๐.๑ เงินค่าจ้างสำหรับงานจ้างครั้งนี้ ได้มาจากเงินงบประมาณแผ่นดิน (งปม.) ประจำปีงบประมาณ พ.ศ. ๒๕๖๖

การลงนามในสัญญาจะกระทำต่อเมื่อ มหาวิทยาลัยราชภัฏพระนครได้รับอนุมัติเงินค่าจ้างจากเงินงบประมาณแผ่นดิน (งปม.) ประจำปีงบประมาณ พ.ศ. ๒๕๖๖ แล้วเท่านั้น

๑๐.๒ เมื่อมหาวิทยาลัยราชภัฏพระนครได้คัดเลือกผู้ยื่นข้อเสนอลื่นรายใด ให้เป็นผู้รับจ้าง และได้ตกลงจ้างตามการประกวดราคาอิเล็กทรอนิกส์แล้ว ถ้าผู้รับจ้างจะต้องส่งหรือนำสิ่งของมาเพื่องานจ้างดังกล่าวเข้ามาจากต่างประเทศ และของนั้นต้องนำเข้ามาโดยทางเรือในเส้นทางที่มีเรือไทยเดินอยู่ และสามารถให้บริการรับขนได้ตามที่รัฐมนตรีว่าการกระทรวงคมนาคมประกาศกำหนด ผู้ยื่นข้อเสนอลื่นซึ่งเป็นผู้รับจ้างจะต้องปฏิบัติตามกฎหมายว่าด้วยการส่งเสริมการพาณิชย์ ดังนี้

(๑) แจกการส่งหรือนำสิ่งของดังกล่าวเข้ามาจากต่างประเทศ ต่อกรมเจ้าท่า ภายใน ๗ วัน นับตั้งแต่วันที่ผู้รับจ้างส่งหรือซื้อของจากต่างประเทศ เว้นแต่เป็นของที่รัฐมนตรีว่าการกระทรวงคมนาคมประกาศยกเว้นให้บรรทุกโดยเรืออื่นได้

(๒) จัดการให้สิ่งของดังกล่าวบรรทุกโดยเรือไทย หรือเรือที่มีสิทธิเช่นเดียวกับเรือไทย จากต่างประเทศมายังประเทศไทย เว้นแต่จะได้รับอนุญาตจากกรมเจ้าท่า ให้บรรทุกสิ่งของนั้น โดยเรืออื่นที่มีใช้เรือไทย ซึ่งจะต้องได้รับอนุญาตเช่นนั้นก่อนบรรทุกของลงเรืออื่น หรือเป็นของที่รัฐมนตรีว่าการกระทรวงคมนาคมประกาศยกเว้นให้บรรทุกโดยเรืออื่น

(๓) ในกรณีที่ไม่ปฏิบัติตาม (๑) หรือ (๒) ผู้รับจ้างจะต้องรับผิดชอบตามกฎหมายว่าด้วยการส่งเสริมการพาณิชย์

๑๐.๓ ผู้ยื่นข้อเสนอลื่นซึ่งมหาวิทยาลัยราชภัฏพระนครได้คัดเลือกแล้ว ไม่ไปทำสัญญา

หรือข้อตกลงจ้างเป็นหนังสือภายในเวลาที่กำหนดดังระบุไว้ในข้อ ๗ มหาวิทยาลัยราชภัฏพระนครจะริบหลักประกันการยื่นข้อเสนอ หรือเรียกร้องจากผู้ออกหนังสือค้ำประกันการยื่นข้อเสนอทันที และอาจพิจารณาเรียกร้องให้ชดใช้ความเสียหายอื่น (ถ้ามี) รวมทั้งจะพิจารณาให้เป็นผู้ทำงานตามระเบียบกระทรวงการคลังว่าด้วยการจัดซื้อจัดจ้างและการบริหารพัสดุภาครัฐ

๑๐.๔ มหาวิทยาลัยราชภัฏพระนครสงวนสิทธิ์ที่จะแก้ไขเพิ่มเติมเงื่อนไข หรือข้อกำหนดในแบบสัญญาหรือข้อตกลงจ้างเป็นหนังสือให้เป็นไปตามความเห็นของสำนักงานอัยการสูงสุด (ถ้ามี)

๑๐.๕ ในกรณีที่เอกสารแนบท้ายเอกสารประกวดราคาอิเล็กทรอนิกส์นี้ มีความขัดหรือแย้งกัน ผู้ยื่นข้อเสนอจะต้องปฏิบัติตามคำวินิจฉัยของมหาวิทยาลัยราชภัฏพระนคร คำวินิจฉัยดังกล่าวให้ถือเป็นที่สุด และผู้ยื่นข้อเสนอ ไม่มีสิทธิเรียกร้องค่าเสียหายใดๆ เพิ่มเติม

๑๐.๖ มหาวิทยาลัยราชภัฏพระนคร อาจประกาศยกเลิกการจัดจ้างในกรณีต่อไปนี้ได้ โดยที่ผู้ยื่นข้อเสนอ จะเรียกร้องค่าเสียหายใดๆ จากมหาวิทยาลัยราชภัฏพระนครไม่ได้

(๑) มหาวิทยาลัยราชภัฏพระนครไม่ได้รับการจัดสรรเงินที่จะใช้ในการจัดจ้าง หรือได้รับจัดสรร แต่ไม่เพียงพอที่จะทำการจัดจ้างครั้งนี้ต่อไป

(๒) มีการกระทำที่เข้าลักษณะผู้ยื่นข้อเสนอที่ชนะการจัดจ้างหรือที่ได้รับการคัดเลือก มีผลประโยชน์ร่วมกัน หรือมีส่วนได้เสียกับผู้ยื่นข้อเสนอรายอื่น หรือขัดขวางการแข่งขันอย่างเป็นธรรม หรือสมยอมกันกับผู้ยื่นข้อเสนอรายอื่น หรือเจ้าหน้าที่ในการเสนอราคา หรือสื่อว่ากระทำการทุจริตอื่นใด ในการเสนอราคา

(๓) การทำการจัดจ้างครั้งนี้ต่อไปอาจก่อให้เกิดความเสียหายแก่มหาวิทยาลัยราชภัฏพระนคร หรือกระทบต่อประโยชน์สาธารณะ

(๔) กรณีอื่นในทำนองเดียวกับ (๑) (๒) หรือ (๓) ตามที่กำหนดในกฎกระทรวง ซึ่งออกตามความในกฎหมายว่าด้วยการจัดซื้อจัดจ้างและการบริหารพัสดุภาครัฐ

#### ๑๑. การปฏิบัติตามกฎหมายและระเบียบ

ในระหว่างระยะเวลาการจ้าง ผู้ยื่นข้อเสนอที่ได้รับการคัดเลือกให้เป็นผู้รับจ้างต้องปฏิบัติตามหลักเกณฑ์ที่กฎหมายและระเบียบได้กำหนดไว้โดยเคร่งครัด

#### ๑๒. การประเมินผลการปฏิบัติงานของผู้ประกอบการ

มหาวิทยาลัยราชภัฏพระนคร สามารถนำผลการปฏิบัติงานแล้วเสร็จตามสัญญาของผู้ยื่นข้อเสนอที่ได้รับการคัดเลือกให้เป็นผู้รับจ้างเพื่อนำมาประเมินผลการปฏิบัติงานของผู้ประกอบการ

ทั้งนี้ หากผู้ยื่นข้อเสนอที่ได้รับการคัดเลือกไม่ผ่านเกณฑ์ที่กำหนดจะถูกระงับการยื่นข้อเสนอหรือทำสัญญากับมหาวิทยาลัยราชภัฏพระนคร ivoชั่วคราว

มหาวิทยาลัยราชภัฏพระนคร  
๑๗ กรกฎาคม ๒๕๖๖  


## งานจ้างซ่อมแซมลิฟต์โดยสาร อาคารเรียนและอำนวยการ (อาคาร 4) ครั้งที่ 2

### 1. เหตุผลและความจำเป็นที่ต้องจ้าง

ด้วยมหาวิทยาลัยราชภัฏพระนครจะดำเนินการซ่อมลิฟต์โดยสาร อาคารเรียนและอำนวยการ อาคาร 4 ที่ชำรุดเสียหายและวัสดุอุปกรณ์เสื่อมสภาพตามอายุการใช้งาน ภายในมหาวิทยาลัย

### 2. วัตถุประสงค์

เพื่อให้ลิฟต์โดยอาคารเรียนและอำนวยการ (อาคาร 4) (ครั้งที่ 2) สามารถใช้งานได้ปกติ

### 3. คุณสมบัติของผู้ยื่นข้อเสนอ

1. มีความสามารถตามกฎหมาย
2. ไม่เป็นบุคคลล้มละลาย
3. ไม่อยู่ระหว่างเลิกกิจการ
4. ไม่เป็นบุคคลซึ่งอยู่ระหว่างถูกระงับการยื่นข้อเสนอหรือทำสัญญากับหน่วยงานของรัฐไว้ชั่วคราว เนื่องจากเป็นผู้ที่ไม่ผ่านเกณฑ์การประเมินผลการปฏิบัติงานของผู้ประกอบการตามระเบียบที่รัฐมนตรีว่าการกระทรวงการคลังกำหนดตามที่ประกาศเผยแพร่ในระบบเครือข่ายสารสนเทศของกรมบัญชีกลาง
5. ไม่เป็นบุคคลซึ่งถูกระบุชื่อไว้ในบัญชีรายชื่อผู้ทำงานและได้แจ้งเวียนชื่อให้เป็นผู้ทำงานของหน่วยงานของรัฐในระบบเครือข่ายสารสนเทศของกรมบัญชีกลาง ซึ่งรวมถึงนิติบุคคลที่ผู้ทำงานเป็นหุ้นส่วนผู้จัดการ กรรมการผู้จัดการ ผู้บริหาร ผู้มีอำนาจในการดำเนินงานในกิจการของนิติบุคคลนั้นด้วย
6. มีคุณสมบัติและไม่มีลักษณะต้องห้ามตามที่คณะกรรมการนโยบายการจัดซื้อจัดจ้างและการบริหารพัสดุภาครัฐกำหนดในราชกิจจานุเบกษา
7. เป็นบุคคลธรรมดาหรือนิติบุคคลผู้มีอาชีพรับจ้างงานที่ประกวดราคาอิเล็กทรอนิกส์หรือที่จะดำเนินการจัดจ้างครั้งนี้
8. ไม่เป็นผู้มีผลประโยชน์ร่วมกันกับผู้ยื่นข้อเสนอรายอื่นที่เข้ายื่นข้อเสนอให้แก่มหาวิทยาลัยราชภัฏพระนคร ณ วันประกาศประกวดราคาอิเล็กทรอนิกส์/วันยื่นข้อเสนอ หรือไม่เป็นผู้กระทำการอันเป็นการขัดขวางการแข่งขันอย่างเป็นธรรมในการประกวดราคาอิเล็กทรอนิกส์/ในการยื่นข้อเสนอครั้งนี้
9. ไม่เป็นผู้ได้รับเอกสิทธิ์หรือความคุ้มกัน ซึ่งอาจปฏิเสธไม่ยอมขึ้นศาลไทยเว้นแต่รัฐบาลของผู้ยื่นข้อเสนอได้มีคำสั่งให้สละเอกสิทธิ์และความคุ้มกันเช่นนั้น
10. ผู้รับจ้างต้องมีประสบการณ์ในการบำรุงรักษาหรือซ่อมแซมลิฟต์ยี่ห้อ Sigma Elevator IRIS NV ตามที่มหาวิทยาลัยติดตั้งใช้งานอยู่ที่อาคารเรียนและอำนวยการ (อาคาร 4) และต้องมีผลงานการดูแลบำรุงรักษาลิฟต์โดยสาร (รวมทุยกี่ห้อย) ไม่น้อยกว่า 40 เครื่องต่อปี โดยต้องเป็นการดูแลอย่างต่อเนื่องติดต่อกันย้อนหลังไม่เกิน 5 ปี พร้อมแนบหลักฐานหรือเอกสารที่เกี่ยวข้อง โดยให้ยื่นขณะเข้าเสนอราคา ดังนี้
  - 10.1 มาตรฐานอ้างอิง
    - มาตรฐานที่เกี่ยวข้องกับระบบลิฟต์โดยสารหรือใบรับรองการผ่านการอบรมจากผลิตภัณฑ์ลิฟต์โดยสารหรืออื่นๆที่เกี่ยวข้อง
11. ผู้ยื่นข้อเสนอต้องลงทะเบียนในระบบจัดซื้อจัดจ้างภาครัฐด้วยอิเล็กทรอนิกส์ (Electronic Government Procurement: e - GP) ของกรมบัญชีกลาง

### 4. รายละเอียดขอบเขตของงานฯ และเอกสารแนบท้ายอื่นๆ

4.1 ฝีมือและแรงงาน ผู้รับจ้างจะต้องใช้ช่างที่มีฝีมือมาทำการซ่อมแซม เปลี่ยนอะไหล่ และตรวจสอบระบบลิฟต์ให้ถูกต้องเรียบร้อยตามรายละเอียดและรูปแบบรายการ ได้มาตรฐานการติดตั้งลิฟต์โดยสาร



ตามหลักวิชาช่างที่ดี งานบางประเภทที่จำเป็นต้องใช้ช่างผู้ชำนาญในการติดตั้งโดยเฉพาะ ให้ผู้รับจ้างจัดหาช่างแต่ละสาขามาดำเนินการ

4.2 คุณภาพของวัสดุ ทุกชนิดที่จะนำมาใช้ในการติดตั้งต้องมีคุณภาพดี ถูกต้องตามแบบรูปรายการเป็นของใหม่ ไม่เคยใช้งานมาก่อนและไม่ชำรุดแตกร้าวหรือเสียหาย และจะต้องนำมาเก็บไว้อย่างเป็นระเบียบในที่ปลอดภัยโดยมิให้เกิดความเสียหายหรือเสื่อมคุณภาพถ้าปรากฏว่าเกิดการชำรุดเสียหายหรือเสื่อมคุณภาพห้ามนำมาใช้ในการติดตั้งเป็นอันขาด และผู้รับจ้างจะต้องนำวัสดุดังกล่าวออกไปนอกบริเวณพื้นที่มหาวิทยาลัยให้หมด

4.3 พนักงานของผู้รับจ้างที่เข้ามาทำงานภายในมหาวิทยาลัยต้องติดบัตรพนักงานหรือใส่ชุดฟอร์มเพื่อแสดงว่าเป็นพนักงานของผู้รับจ้างหรืออื่นๆ

#### 4.4 ปัญหาในการดำเนินงาน

4.4.1 กรณีที่มีปัญหาเกี่ยวกับการทำงานหรืออุปสรรคในการดำเนินงานให้ผู้รับจ้างสอบถามคณะกรรมการตรวจรับพัสดุเพื่อพิจารณาก่อนเมื่อคณะกรรมการตรวจรับพัสดุหรือผู้ว่าจ้างสั่งแก้ไขประการใดให้ผู้ขายปฏิบัติตามทันที

4.4.2 ถ้าคณะกรรมการตรวจรับพัสดุหรือผู้ว่าจ้างตรวจพบว่าผู้ขายทำการติดตั้งไม่ถูกต้องตามรายละเอียดและแบบรูปรายการ คณะกรรมการตรวจรับพัสดุหรือผู้ว่าจ้างมีสิทธิ์สั่งให้ผู้รับจ้างทำการแก้ไขให้ถูกต้องตามแบบรูปรายการได้ทันทีโดยที่ผู้รับจ้างจะเรียกร้องค่าเสียหายหรือขอต่อสัญญาไม่ได้ไม่ว่ากรณีใดๆทั้งสิ้น

4.4.3 หากปรากฏว่ารายละเอียดหรือแบบรูปรายการขาดรายละเอียดที่จำเป็นต้องใช้ในการติดตั้งคณะกรรมการตรวจรับพัสดุหรือผู้ว่าจ้างมีสิทธิ์ให้รายละเอียดเพิ่มเติมได้แล้วแต่ลักษณะของงานเพื่อช่วยให้แบบรูปรายการชัดเจนและผู้ขายต้องทำให้โดยไม่คิดเงินหรือเวลาเพิ่มเติมใด

4.4.4 ในกรณีแบบรูปกับรายการหรือแบบรูปกับแบบรูปหรือรายการกับรายการ หรือรายละเอียดไม่ตรงกันให้ผู้ขายสอบถามคณะกรรมการตรวจรับพัสดุหรือผู้ว่าจ้างเพื่อพิจารณาก่อนเมื่อได้รับคำสั่งให้ดำเนินการประการใด ผู้รับจ้างจะต้องปฏิบัติตามโดยไม่มีเงื่อนไข

#### 4.5 การใช้วัสดุและอุปกรณ์ที่กำหนดในแบบรูปรายการ

4.5.1 ให้ผู้รับจ้างใช้วัสดุอุปกรณ์ที่ได้ระบุหมายเลขมาตรฐานผลิตภัณฑ์อุตสาหกรรมไว้แล้วในรายการติดตั้งโดยให้เลือกใช้จากผู้ผลิตที่ได้รับใบอนุญาต แสดงเครื่องหมายมาตรฐานผลิตภัณฑ์อุตสาหกรรมไว้ให้ผู้ขายตามคุณลักษณะเฉพาะ ที่กำหนดไว้ในรายการอื่น ๆ

4.5.2 วัสดุอุปกรณ์ใดที่ยังไม่มีประกาศ กำหนดมาตรฐานผลิตภัณฑ์อุตสาหกรรมแต่มีผู้จดทะเบียนไว้กับกระทรวงอุตสาหกรรมแล้ว หรือมีประกาศกำหนดมาตรฐานผลิตภัณฑ์อุตสาหกรรมแล้วแต่มีผู้รับใบอนุญาตไม่ถึงสามราย ให้ผู้รับจ้างใช้วัสดุอุปกรณ์ที่มีรายละเอียดหรือคุณลักษณะเฉพาะตามที่ระบุไว้ในคู่มือผู้ซื้อ หรือใบแทรกคู่มือผู้ซื้อของกระทรวงอุตสาหกรรม

4.5.3 วัสดุอุปกรณ์ที่ระบุไว้ในรายการติดตั้ง ที่ยังไม่ได้กำหนดเป็นมาตรฐานผลิตภัณฑ์อุตสาหกรรมไว้ให้ผู้ขายตามคุณลักษณะเฉพาะ ที่กำหนดไว้ในรายการอื่นๆ

**หมายเหตุ** กรณีมาตรฐานผลิตภัณฑ์อุตสาหกรรมที่ระบุไว้ในรายการติดตั้งมีหมายเลขใดที่มีการปรับปรุงหรือแก้ไขเพิ่มเติม หรือเปลี่ยนแปลงหมายเลขมาตรฐานภายหลังการทำสัญญาแล้ว ให้ถือหมายเลขมาตรฐานหรือประกาศกำหนดมาตรฐานผลิตภัณฑ์อุตสาหกรรมฉบับล่าสุดเป็นเกณฑ์



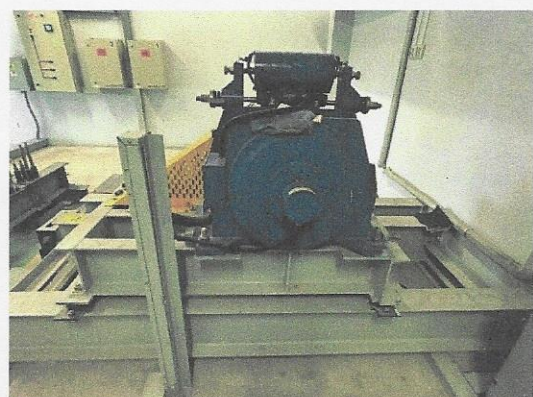
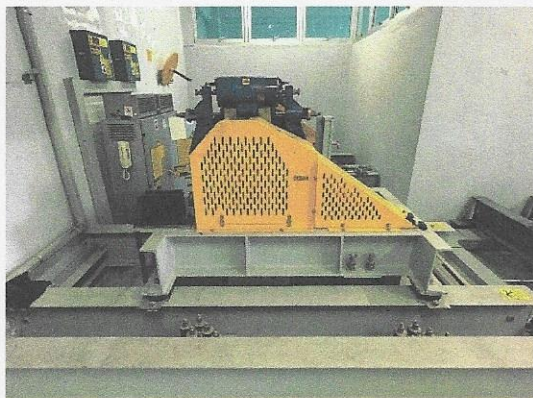


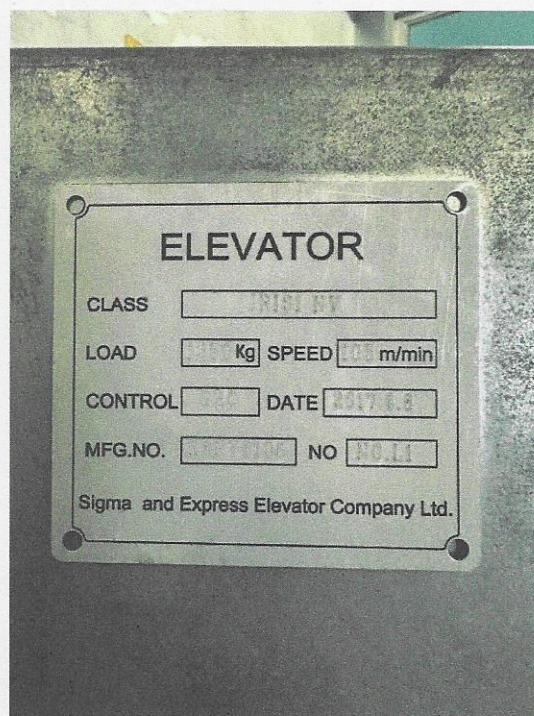
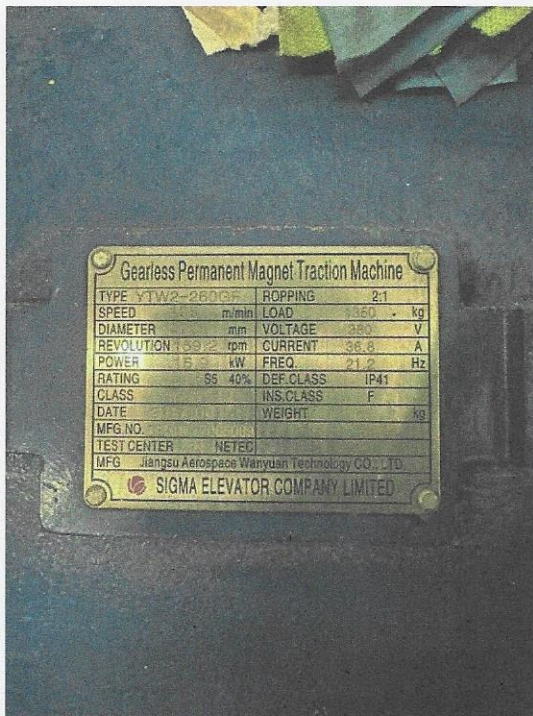
4.6 ให้ผู้รับจ้างซ่อมแซมลิฟต์โดยสาร อาคารเรียนและอำนวยการ (อาคาร 4) ที่ชำรุดเสียหายและวัสดุอุปกรณ์เสื่อมสภาพตามอายุการใช้งาน โดยมีรายละเอียดต่างๆ ดังนี้

| ลำดับ | ชื่ออาคาร                       | จำนวนลิฟต์ (เครื่อง) | อุปกรณ์ที่ต้องดำเนินการเปลี่ยน   |
|-------|---------------------------------|----------------------|--|
| 1     | อาคารเรียนและอำนวยการ (อาคาร 4) | 2                    | <p>ลิฟต์หมายเลข 1 และลิฟต์หมายเลข 2</p> <ol style="list-style-type: none"> <li>1.ชุดขับเคลื่อนมอเตอร์ขับเคลื่อนลิฟต์ (Invertor Drive) จำนวน 2 ชุด</li> <li>2.บอร์ดควบคุม (CPU Board) จำนวน 2 ชุด ประกอบด้วย <ol style="list-style-type: none"> <li>2.1 CPU Board AS380 AS.L01</li> <li>2.2 Control Loop Terminals</li> <li>2.3 Elevator PG card Step AS.T024 For Synchronous Motor</li> <li>2.4 Seven-Segment Code Display</li> </ol> </li> <li>3.ระบบควบคุมการจ่ายไฟสำหรับเบรก (BKP ; Pick &amp; Hold) จำนวน 2 ชุด</li> </ol> |

4.7 รูปภาพแสดงลิฟต์โดยสารและอะไหล่ลิฟต์โดยสาร ที่ชำรุดเสียหายและวัสดุอุปกรณ์เสื่อมสภาพตามอายุการใช้งาน ดังนี้

#### 4.7.1 อาคารเรียนและอำนวยการ (อาคาร 4)





1. ลิฟต์โดยสารหมายเลข 1 และหมายเลข 2 ยี่ห้อ (Sigma)

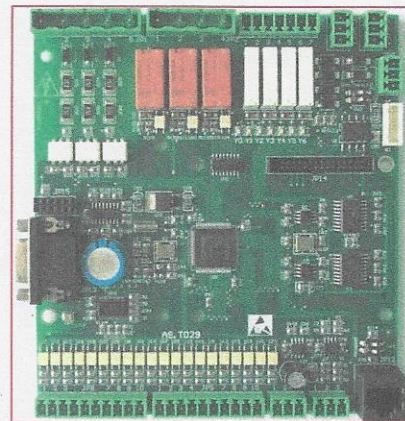
- ชุดขับเคลื่อนมอเตอร์ขั้วลิฟต์ (Invertor Drive) จำนวน 2 ชุด



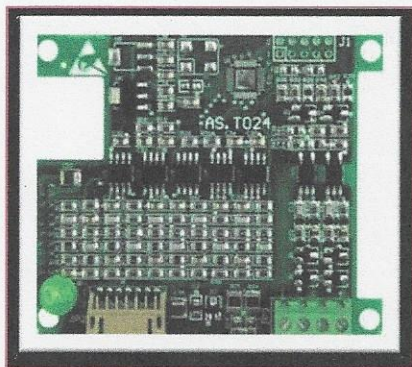
- บอร์ดควบคุม (CPU Board) จำนวน 2 ชุด ประกอบด้วย



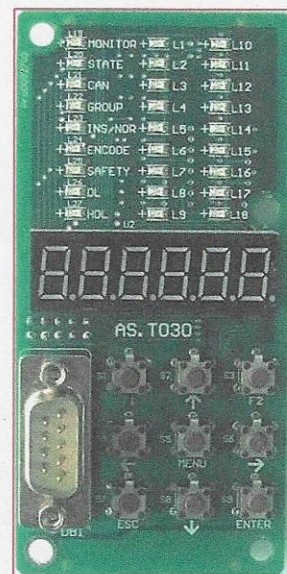
CPU Board AS380 AS.L01



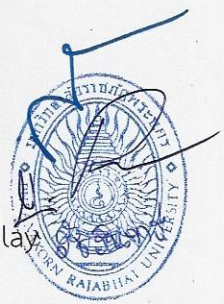
Control Loop Terminals



Elevator PG card Step AS.T024 For Synchronous Moto



Seven-Segment Code Display





- ระบบควบคุมการจ่ายไฟสำหรับเบรค (BKP ; Pick & Hold) จำนวน 2 ชุด

### 5. ข้อกำหนดอื่นๆ

5.1 ผู้รับจ้างจะต้องจัดหาพนักงานซ่อมบำรุงที่มีความรู้ความสามารถในการทำงานที่ถูกต้องตามหลักวิชาช่างที่ดีถูกต้องตามกฎหมายข้อบังคับดังกล่าวข้างต้นและมีจำนวนเพียงพอที่จะปฏิบัติงานให้เสร็จทันตามเงื่อนไขกำหนด

5.2 ผู้ว่าจ้างสงวนสิทธิ์ที่จะสั่งถอดถอนเจ้าหน้าที่ที่ปฏิบัติงานไม่เป็นไปตามหลักวิชาช่างที่ดี และผู้รับจ้างต้องหาบุคคลากรใหม่ที่มีประสิทธิภาพการปฏิบัติงานเป็นไปตามหลักวิชาช่างมาทดแทน โดยไม่คิดค่าใช้จ่ายเพิ่มเติม

5.3 พนักงานของผู้รับจ้างจะต้องปฏิบัติตามมาตรการการเข้า-ออกพื้นที่ของมหาวิทยาลัยอย่างเคร่งครัด

5.4 พนักงานของผู้รับจ้างจะต้องแต่งกายสุภาพโดยใส่ชุดปฏิบัติงานของบริษัททุกครั้งที่เข้าปฏิบัติงานภายในมหาวิทยาลัย

5.5 ผู้รับจ้างจะต้องจัดให้มีอุปกรณ์ป้องกันความปลอดภัยที่เกี่ยวข้องกับงานบำรุงรักษาให้แก่พนักงานของผู้รับจ้าง

5.6 การใช้ยานพาหนะภายในมหาวิทยาลัยให้ปฏิบัติตามระเบียบป้ายจราจรและกฎจราจรอย่างเคร่งครัด

5.7 ผู้รับจ้างยินยอมที่จะปฏิบัติตามข้อกำหนดกฎเกณฑ์หรือระเบียบในการปฏิบัติงานที่อาจจะกำหนดขึ้นเพิ่มเติมในภายหลัง อันเกี่ยวกับการบำรุงรักษาเชิงป้องกันระบบตรวจสอบความปลอดภัยภายในมหาวิทยาลัยตามสัญญาจ้างนี้หรือนโยบายของผู้ว่าจ้าง

5.8 ในการทำงานถ้าเกิดความเสียหายใดๆ ซึ่งก่อให้เกิดอุบัติเหตุ อุบัติภัย ไม่ว่าจะเกิดขึ้นแก่ผู้ว่าจ้าง พนักงานบุคคลทั่วไป ผู้รับจ้างต้องรับผิดชอบชดเชยค่าเสียหายตามจำนวนค่าเสียหายจริง

5.9 ผู้รับจ้างต้องรับรองว่าอุปกรณ์ที่นำมาเปลี่ยนตามสัญญานี้เป็นผลิตภัณฑ์ของที่มีจำหน่าย ถูกต้องตามกฎหมายจากเจ้าของผลิตภัณฑ์หรือตัวแทนจำหน่ายของเจ้าของผลิตภัณฑ์ สามารถตรวจสอบได้ ไม่เคยใช้งานมาก่อน ไม่เป็นของเก่าเก็บ มีคุณภาพและคุณสมบัติที่สามารถเชื่อมการทำงานร่วมกับระบบลิฟต์เดิมนี้ได้ อย่างมีประสิทธิภาพ โดยต้องไม่มีการดัดแปลงแก้ไขอุปกรณ์หรือใช้อุปกรณ์ที่เทียบเท่า

5.10 ผู้รับจ้างต้องดำเนินการตรวจสอบและทดสอบระบบลิฟต์โดยสารตามมาตรฐานงานตรวจสอบลิฟต์โดยสาร พร้อมแนบเอกสารรายงานการตรวจสอบพร้อมลงนามรับรองโดยผู้เชี่ยวชาญด้านลิฟต์โดยสาร และส่งมอบให้มหาวิทยาลัยในวันส่งมอบงาน



### เงื่อนไขและคุณสมบัติฯ เพิ่มเติม

1. ผู้รับจ้างต้องจัดทำแผนการทำงานส่งให้ภายใน 30 วัน นับถัดจากวันที่ลงนามในสัญญา โดยจัดทำแผนการทำงานตามเอกสารแนบท้ายเอกสารประกวดราคาอิเล็กทรอนิกส์ เว้นแต่เป็นกรณีสัญญาที่มีวงเงินไม่เกิน 500,000 บาท ทั้งนี้แผนการทำงานให้ถือเป็นเอกสารส่วนหนึ่งของสัญญา

### **6.คุณสมบัติของพนักงานที่จะมาทำงาน**

พนักงานของผู้รับจ้างที่จะมาควบคุมการติดตั้ง ซ่อมแซมและตรวจสอบระบบลิฟต์ต้องดำเนินการโดยวิศวกรไฟฟ้าหรือวิศวกรเครื่องกล ซึ่งเป็นผู้ได้รับใบอนุญาตเป็นผู้ประกอบวิชาชีพวิศวกรรมควบคุมตั้งแต่ระดับสามัญวิศวกรขึ้นไปตามกฎหมายว่าด้วยวิชาชีพวิศวกรรม โดยแนบสำเนาใบประกอบวิชาชีพและลงนามรับรองสำเนา พร้อมหนังสือรับรองเป็นผู้ควบคุมงานตลอดการทำงาน

### **7.กำหนดเวลาส่งมอบพัสดุ**

กำหนดส่งมอบงาน ภายใน 120 วันนับแต่ลงนามในสัญญาหรือวันสั่งจ้าง

### **8.หลักเกณฑ์ในการพิจารณาคัดเลือกข้อเสนอ**

ใช้เกณฑ์ราคา พิจารณาคัดเลือกจากราคารวม โดยคำนึงถึงประโยชน์ของหน่วยงานของรัฐ และวัตถุประสงค์ของการใช้งานเป็นสำคัญ

### **9.วงเงินงบประมาณ/วงเงินที่ได้รับจัดสรร**

วงเงินงบประมาณที่จะจัดจ้าง จำนวน 900,000 บาท (เก้าแสนบาทถ้วน)

### **10.วงเงินที่จะจ้าง (ราคากลาง)**

เป็นจำนวนเงิน 900,000 บาท (เก้าแสนบาทถ้วน)

### **11.งวดงานและการจ่ายเงิน**

**งวดเดียว** มหาวิทยาลัย จะจ่ายค่าจ้างซึ่งได้รวมภาษีมูลค่าเพิ่ม ตลอดจนภาษีอื่นๆ และค่าใช้จ่ายทั้งปวงแล้ว โดยถือราคาเหมารวมเป็นเกณฑ์ และกำหนดการจ่ายเงิน เมื่อผู้รับจ้างได้ปฏิบัติงานทั้งหมดให้แล้วเสร็จเรียบร้อยตามสัญญา หรือข้อตกลงจ้างเป็นหนังสือ และมหาวิทยาลัยได้ตรวจรับมอบงานจ้าง

### **12.อัตราค่าปรับ**

12.1 กรณีที่ผู้รับจ้างนำงานที่รับจ้างไปจ้างช่วงให้ผู้อื่นทำอีกทอดหนึ่งโดยไม่ได้รับอนุญาตจากมหาวิทยาลัยจะกำหนดค่าปรับสำหรับการฝ่าฝืนดังกล่าวเป็นจำนวนร้อยละ 10.00 ของวงเงินของงานจ้างนั้น

12.2 กรณีที่ผู้รับจ้างปฏิบัติผิดสัญญาจ้างนอกเหนือจากข้อ 12.1 จะกำหนดค่าปรับเป็นรายวันในอัตราร้อยละ 0.10 ของราคาค่าจ้าง

### **13. การรับประกันความชำรุดบกพร่อง**

ผู้รับจ้างจะต้องรับประกันความชำรุดบกพร่องของงานจ้างที่เกิดขึ้นภายในระยะเวลาไม่น้อยกว่า 2 ปี นับถัดจากวันที่มหาวิทยาลัยได้รับมอบงาน โดยต้องเร่งรัดซ่อมแซมแก้ไขให้ลิฟต์ใช้งานได้ดังเดิมภายใน 1 วัน นับถัดจากวันที่ได้รับแจ้งความชำรุดบกพร่อง (ทั้งจากการแจ้งทางโทรศัพท์หรือหนังสือแจ้งแก้ไขงาน)

\*\*\*\*\*

คณะกรรมการกำหนดรายละเอียดขอบเขตของงานและราคากลาง



รายการ จ้างซ่อมแซมลิฟต์โดยสาร อาคารเรียนและอำนวยการ (อาคาร 4) ครั้งที่ 2  
 สถานที่ก่อสร้าง มหาวิทยาลัยราชภัฏพระนคร  
 แบบเลขที่ \_\_\_\_\_ รายการเลขที่ \_\_\_\_\_  
 ผู้จัดทำรายละเอียด คณะกรรมการกำหนดรายละเอียดขอบเขตของงานและราคากลาง  
 มหาวิทยาลัยราชภัฏพระนคร  
 ประมาณราคาเมื่อวันที่ 7 เดือน กรกฎาคม พ.ศ. 2566

| ลำดับที่ | รายการ  | รวมราคา<br>เป็นเงิน/บาท      | หมายเหตุ |
|----------|---|------------------------------|----------|
|          | สรุป  |                              |          |
|          | ตาม   |                              |          |
|          | เรื่อง  |                              |          |
|          | สรุปผลดังนี้ :  |                              |          |
| 1        | ค่างานจ้างซ่อมแซมลิฟต์โดยสารอาคาร<br>อาคารเรียนและอำนวยการ (อาคาร 4) (ครั้งที่ 2) | เป็นเงินประมาณ<br>900,000.00 |          |
|          |   |                              |          |
|          |   |                              |          |
|          | ∴ รวมราคาเป็นเงินทั้งสิ้น   | 900,000.00                   |          |
|          | (เก้าแสนบาทถ้วน)  |                              |          |
|          |   |                              |          |
|          |   |                              |          |
|          | ∴ จึงเห็นควรตั้งงบประมาณ  | 900,000.00                   |          |
|          | (เก้าแสนบาทถ้วน)  |                              |          |
|          |   |                              |          |

ผู้ประมาณราคากลาง



ผู้ช่วยศาสตราจารย์ศศิศักดิ์ สดสี  
ประธานกรรมการ

ผู้ช่วยศาสตราจารย์อสิริ ศรีคุณ

กรรมการ

นายภูมินันท์ เกตุแก้ว

กรรมการ

นายสมประสงค์ โชคกลาง

กรรมการ

นางสาววชิรินทร์ พันธุ์พิช

กรรมการและเลขานุการ

สรุปการประมาณราคา

- รายการ จ้างซ่อมแซมลิฟต์โดยสาร อาคารเรียนและอำนวยการ (อาคาร 4) ครั้งที่ 2
- เจ้าของอาคาร มหาวิทยาลัยราชภัฏพระนคร
- สถานที่ มหาวิทยาลัยราชภัฏพระนคร กรุงเทพมหานคร
- จัดทำโดย กองอาคารสถานที่และสิ่งแวดล้อม
- แบบเลขที่ - รายการเลขที่ 1
- ผู้จัดทำรายละเอียด คณะกรรมการกำหนดรายละเอียดขอบเขตของงานและราคากลาง
- ประมาณราคาตามแบบ ปร.4 จำนวน 2 แผ่น
- ประมาณราคาเมื่อวันที่ 07 เดือน กรกฎาคม พ.ศ. 2566

| ลำดับที่ | รายการ   | ภาษีมูลค่าเพิ่ม 7% | ค่าวัสดุ<br>จำนวนเงิน/บาท | ราคารวมสุทธิ<br>เป็นเงิน/บาท | หมายเหตุ |
|----------|--|--------------------|---------------------------|------------------------------|----------|
| 1        | ค่าจ้างซ่อมแซมลิฟต์โดยสารอาคาร<br>อาคารเรียนและอำนวยการ (อาคาร4)(ครั้งที่ 2) | -                  | -                         | 900,000.00                   |          |
| สรุป     | รวมค่างานเป็นเงินทั้งสิ้น  |                    |                           | 900,000.00                   |          |
|          | คิดเป็นเงินประมาณ (เก้าแสนบาทถ้วน)   |                    |                           | 900,000.00                   |          |

ผู้ประมาณราคากลาง



ผู้ช่วยศาสตราจารย์ศฤงคาร สดสี  
ประธานกรรมการ

ผู้ช่วยศาสตราจารย์อสิริ ศรีคุณ

กรรมการ

นายภูมินันท์ เกตุแก้ว

กรรมการ

นายสมประสงค์ โชคลาก

กรรมการ

นางสาววชิรินทร์ พันธุ์พีช

กรรมการและเลขานุการ





รายการ จ้างซ่อมแซมลิฟต์โดยสารอาคาร อาคารเรียนและอำนวยการ (อาคาร 4) ครั้งที่ 2  
 สถานที่ มหาวิทยาลัยราชภัฏพระนคร กรุงเทพมหานคร  
 ผู้จัดทำรายละเอียด คณะกรรมการกำหนดรายละเอียดขอบเขตของงานและราคากลาง

แบบเลขที่ -

รายการเลขที่ 1

ประมาณราคาเมื่อวันที่ 7 เดือนกรกฎาคม พ.ศ. 2566

| ลำดับที่ | รายการ  | จำนวน | หน่วย | ราคาวัสดุ   |               | รวมจำนวนเงิน | รวมค่าวัสดุ<br>และค่าภาษีทั้งสิ้น | หมายเหตุ |
|----------|---|-------|-------|-------------|---------------|--------------|-----------------------------------|----------|
|          |   |       |       | ราคาหน่วยละ | รวมค่าภาษี 7% |              |                                   |          |
| 1        | ซ่อมแซมลิฟต์โดยสารอาคาร อาคารเรียนและอำนวยการ (อาคาร 4)<br>ลิฟต์เครื่องที่ 1 (sigma)  |       |       |             |               |              |                                   |          |
| 1.1      | ชุดขับเคลื่อนมอเตอร์ขับเคลื่อนลิฟต์ (Invertor Drive)  | 1.00  | ชุด   | 420,560.75  | 29,439.25     | 450,000.00   | 450,000.00                        |          |
| 1.2      | บอร์ดควบคุม (CPU Board) ประกอบด้วย<br>- CPU Board AS380 AS.L01<br>- Control Loop Terminals<br>- Elevator PG card Step AS.T024 For Synchronous Motor<br>- Seven-Segment Code Display |       |       |             |               |              |                                   |          |
| 1.3      | ระบบควบคุมการจ่ายไฟสำหรับเบรก (BKP ; Pick & Hold)   |       |       |             |               |              |                                   |          |
|          | ซ่อมแซมลิฟต์โดยสารอาคารเรียนและอำนวยการ (อาคาร 4)<br>ลิฟต์เครื่องที่ 2 (sigma)  |       |       |             |               |              |                                   |          |
| 2.1      | ชุดขับเคลื่อนมอเตอร์ขับเคลื่อนลิฟต์ (Invertor Drive)  | 1.00  | ชุด   | 420,560.75  | 29,439.25     | 450,000.00   | 450,000.00                        |          |
| 2.2      | บอร์ดควบคุม (CPU Board) ประกอบด้วย<br>- CPU Board AS380 AS.L01<br>- Control Loop Terminals<br>- Elevator PG card Step AS.T024 For Synchronous Motor<br>- Seven-Segment Code Display |       |       |             |               |              |                                   |          |
| 2.3      | ระบบควบคุมการจ่ายไฟสำหรับเบรก (BKP ; Pick & Hold)   |       |       |             |               |              |                                   |          |
|          | <b>รวมรายการที่ 1</b>   |       |       |             |               |              | 900,000.00                        |          |



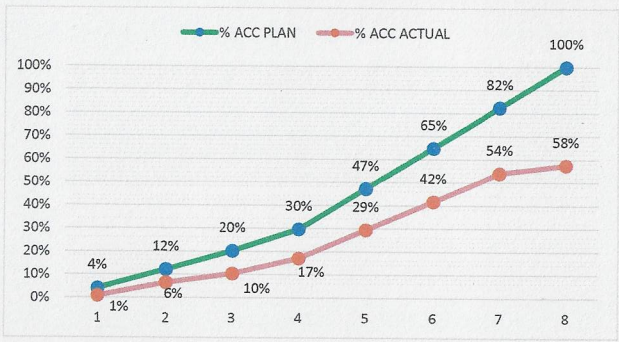
ตัวอย่างการคำนวณและการประเมินการดำเนินการตามแผนการทำงาน

| ที่ | รายการ               | หน่วย | ปริมาณงาน | ราคาต่อหน่วย | เป็นเงิน  | %    |
|-----|----------------------|-------|-----------|--------------|-----------|------|
| 1   | งานเรือโครงสร้างเดิม |       |           |              |           |      |
|     | a1                   | ลบ.ม. | 100       | 5,000        | 500,000   | 16%  |
|     | a2                   | ลบ.ม. | 120       | 2,000        | 240,000   | 8%   |
| 2   | งานผิวทาง            |       |           |              |           |      |
|     | b1                   | ตร.ม. | 400       | 2,000        | 800,000   | 26%  |
|     | b2                   | ตร.ม. | 300       | 5,000        | 1,500,000 | 49%  |
|     | รวม                  |       |           |              | 3,040,000 | 100% |

|  | 1  | 2  | 3  | 4  | 5  | 6   | 7   | 8  |
|--|----|----|----|----|----|-----|-----|----|
|  | ตค | พย | ธค | มค | กพ | มีค | เมย | พค |
|  | 25 | 25 | 25 | 25 |    |     |     |    |
|  |    | 50 | 50 |    |    |     |     |    |
|  |    |    |    | 20 | 20 | 20  | 20  | 20 |
|  |    |    |    |    | 25 | 25  | 25  | 25 |

$$\frac{(500,000 \times 25)}{100} = 125,000$$

$$\frac{125,000}{3,040,000} \times 100 = 4.1\%$$



|               |         |         |         |         |           |           |           |           |
|---------------|---------|---------|---------|---------|-----------|-----------|-----------|-----------|
| Money         | 125,000 | 245,000 | 245,000 | 285,000 | 535,000   | 535,000   | 535,000   | 535,000   |
| AccMoney      | 125,000 | 370,000 | 615,000 | 900,000 | 1,435,000 | 1,970,000 | 2,505,000 | 3,040,000 |
| % PLAN        | 4%      | 8%      | 8%      | 9%      | 18%       | 18%       | 18%       | 18%       |
| % ACC PLAN    | 4%      | 12%     | 20%     | 30%     | 47%       | 65%       | 82%       | 100%      |
| % ACTUAL      | 1%      | 6%      | 4%      | 7%      | 12%       | 12%       | 12%       | 4%        |
| % ACC ACTUAL  | 1%      | 6%      | 10%     | 17%     | 29%       | 42%       | 54%       | 58%       |
| % ACC DIFF    | 3%      | 6%      | 10%     | 13%     | 18%       | 23%       | 28%       | 42%       |
| % PLAN/2      | 2%      | 4%      | 4%      | 5%      | 9%        | 9%        | 9%        | 9%        |
| % PLAN/2 DIFF | 1%      | -2%     | 0%      | -2%     | -4%       | -4%       | -4%       | 5%        |

หมายเหตุ:

- กรณีตัวอย่าง กำหนดระยะเวลาการก่อสร้างตามแผนดำเนินงานทั้งสัญญา จำนวน 8 เดือน
- หมายถึง ระยะเวลาการก่อสร้างตามแผนดำเนินงานของแต่ละรายการก่อสร้าง เช่น งานเรือโครงสร้างเดิม กำหนดระยะเวลาก่อสร้าง จำนวน 4 เดือน (ไม่รวมระยะเวลาการก่อสร้างผิวทาง)
- 25 หมายถึง ร้อยละของงานที่ผู้รับจ้างต้องดำเนินการก่อสร้างตามแผนงานประจำเดือนของแต่ละรายการก่อสร้าง (แต่ละรายการก่อสร้าง รวมกัน 100 %)
- Money มูลค่างานแต่ละรายการ จำนวนจากร้อยละตามแผนงานเทียบกับมูลค่างานของแต่ละรายการ
- % PLAN ร้อยละของแผนดำเนินงาน จำนวนจากมูลค่าของงานตามแผนดำเนินการ เมื่อเทียบกับมูลค่าของงานทั้งโครงการ

ตัวอย่างวิธีการจัดทำแผนการทำงาน

| ที่ | รายการ               | หน่วย | ปริมาณงาน | ราคาต่อหน่วย | เป็นเงิน  | %    | 1  | 2  | 3  | 4  | 5  | 6   | 7   | 8  |
|-----|----------------------|-------|-----------|--------------|-----------|------|----|----|----|----|----|-----|-----|----|
|     |                      |       |           |              |           |      | ตค | พย | ธค | มค | กพ | มีค | เมย | พค |
| 1   | งานรื้อโครงสร้างเดิม |       |           |              |           |      |    |    |    |    |    |     |     |    |
|     | a1                   | ลบ.ม. | 100       | 5,000        | 500,000   | 16%  | 25 | 25 | 25 | 25 |    |     |     |    |
|     | a2                   | ลบ.ม. | 120       | 2,000        | 240,000   | 8%   |    | 50 | 50 |    |    |     |     |    |
| 2   | งานผิวทาง            |       |           |              |           |      |    |    |    |    |    |     |     |    |
|     | b1                   | ตร.ม. | 400       | 2,000        | 800,000   | 26%  |    |    |    | 20 | 20 | 20  | 20  | 20 |
|     | b2                   | ตร.ม. | 300       | 5,000        | 1,500,000 | 49%  |    |    |    |    | 25 | 25  | 25  | 25 |
|     | รวม                  |       |           |              | 3,040,000 | 100% |    |    |    |    |    |     |     |    |

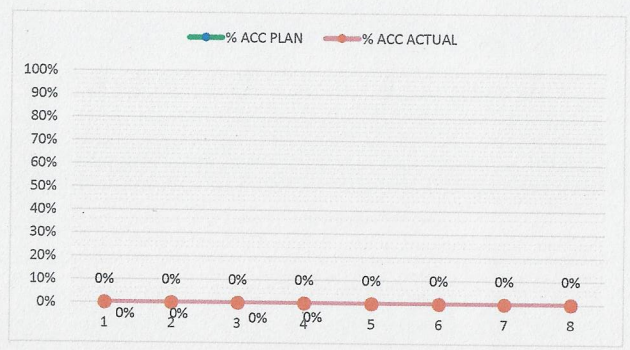
|               |  |  |  |  |  |  |  |  |  |  |  |  |  |  |
|---------------|--|--|--|--|--|--|--|--|--|--|--|--|--|--|
| Money         |  |  |  |  |  |  |  |  |  |  |  |  |  |  |
| AccMoney      |  |  |  |  |  |  |  |  |  |  |  |  |  |  |
| % PLAN        |  |  |  |  |  |  |  |  |  |  |  |  |  |  |
| % ACC PLAN    |  |  |  |  |  |  |  |  |  |  |  |  |  |  |
| % ACTUAL      |  |  |  |  |  |  |  |  |  |  |  |  |  |  |
| % ACC ACTUAL  |  |  |  |  |  |  |  |  |  |  |  |  |  |  |
| % ACC DIFF    |  |  |  |  |  |  |  |  |  |  |  |  |  |  |
| % PLAN/2      |  |  |  |  |  |  |  |  |  |  |  |  |  |  |
| % PLAN/2 DIFF |  |  |  |  |  |  |  |  |  |  |  |  |  |  |

- หมายเหตุ:
- 1) กรณีตัวอย่าง กำหนดระยะเวลาการก่อสร้างตามแผนดำเนินงานทั้งสัญญา จำนวน 8 เดือน
  - 2) หมายถึง ระยะเวลาการก่อสร้างตามแผนดำเนินงานของแต่ละรายการก่อสร้าง เช่น 1. งานรื้อโครงสร้างเดิม กำหนดระยะเวลาการก่อสร้าง จำนวน 4 เดือน 2. งานก่อสร้างผิวทาง กำหนดระยะเวลาการก่อสร้าง 5 เดือน
  - 3) 25 หมายถึง ร้อยละของงานที่ผู้รับจ้างต้องดำเนินการก่อสร้างตามแผนงานประจำเดือนของแต่ละรายการก่อสร้าง ซึ่งแต่ละรายการก่อสร้าง คิดเป็นร้อยละ 100 ตามตัวอย่าง งานรื้อโครงสร้างเดิม ถือเป็นร้อยละ 100 ของรายการนี้
  - 4) Money มูลค่างานแต่ละรายการ คำนวณจากร้อยละตามแผนงานเทียบกับมูลค่างานของแต่ละรายการ
  - 5) % PLAN ร้อยละของแผนดำเนินงาน คำนวณจากมูลค่าของงานตามแผนดำเนินการ เมื่อเทียบกับมูลค่าของงานทั้งโครงการ

ตัวอย่างแบบการจัดทำแผนการทำงาน

| ที่ | รายการ               | หน่วย | ปริมาณงาน | ราคาต่อหน่วย | เป็นเงิน | %  |
|-----|----------------------|-------|-----------|--------------|----------|----|
| 1   | งานหรือโครงสร้างเดิม |       |           |              |          |    |
|     | รายการ....           | ลบ.ม. |           |              |          |    |
|     | รายการ....           | ลบ.ม. |           |              |          |    |
| 2   | งานผิวทาง            |       |           |              |          |    |
|     | รายการ....           | ตร.ม. |           |              |          |    |
|     | รายการ....           | ตร.ม. |           |              |          |    |
| รวม |                      |       |           |              |          | 0% |

| 1        | 2        | 3        | 4        | 5        | 6        | 7        | 8        |
|----------|----------|----------|----------|----------|----------|----------|----------|
| เดือน... | เดือน... | เดือน... | เดือน... | เดือน... | เดือน... | เดือน... | เดือน... |
|          |          |          |          |          |          |          |          |



|               |  |  |  |  |  |  |  |
|---------------|--|--|--|--|--|--|--|
| Money         |  |  |  |  |  |  |  |
| AccMoney      |  |  |  |  |  |  |  |
| % PLAN        |  |  |  |  |  |  |  |
| % ACC PLAN    |  |  |  |  |  |  |  |
| % ACTUAL      |  |  |  |  |  |  |  |
| % ACC ACTUAL  |  |  |  |  |  |  |  |
| % ACC DIFF    |  |  |  |  |  |  |  |
| % PLAN/2      |  |  |  |  |  |  |  |
| % PLAN/2 DIFF |  |  |  |  |  |  |  |

- หมายเหตุ:
- กรณีตัวอย่าง กำหนดระยะเวลาการก่อสร้างตามแผนดำเนินงานทั้งสัญญา จำนวน 8 เดือน
  - หมายถึง ระยะเวลาการก่อสร้างตามแผนดำเนินงานของแต่ละรายการก่อสร้าง เช่น งานหรือโครงสร้างเดิม กำหนดระยะเวลาการก่อสร้าง จำนวน 4 เดือน (ไม่รวมระยะเวลาการก่อสร้างผิวทาง)
  - หมายถึง ร้อยละของงานที่ผู้รับจ้างต้องดำเนินการก่อสร้างตามแผนงานประจำเดือนของแต่ละรายการก่อสร้าง ซึ่งแต่ละรายการก่อสร้าง คิดเป็น 100 %
  - Money มูลค่างานแต่ละรายการ คำนวณจากร้อยละตามแผนงานเทียบกับมูลค่างานของแต่ละรายการ
  - % PLAN ร้อยละของแผนดำเนินงาน คำนวณจากมูลค่าของงานตามแผนดำเนินการ เมื่อเทียบกับมูลค่าของงานทั้งโครงการ

รายการ จ้างซ่อมแซมลิฟต์โดยสาร อาคารเรียนและอำนวยการ (อาคาร 4) ครั้งที่ 2  
 สถานที่ก่อสร้าง มหาวิทยาลัยราชภัฏพระนคร  
 แบบเลขที่ \_\_\_\_\_ รายการเลขที่ \_\_\_\_\_  
 ผู้จัดทำรายละเอียด \_\_\_\_\_  
 มหาวิทยาลัยราชภัฏพระนคร  
 ประมาณราคาเมื่อวันที่ \_\_\_\_\_ เดือน \_\_\_\_\_ พ.ศ. \_\_\_\_\_

| ลำดับที่ | รายการ  | รวมราคา<br>เป็นเงิน/บาท | หมายเหตุ |
|----------|---|-------------------------|----------|
|          | สรุป  |                         |          |
|          | ตาม   |                         |          |
|          | เรื่อง  |                         |          |
|          | สรุปผลดังนี้ :  |                         |          |
| 1        | ค่างานจ้างซ่อมแซมลิฟต์โดยสารอาคาร<br>อาคารเรียนและอำนวยการ (อาคาร 4) (ครั้งที่ 2) | เป็นเงินประมาณ          |          |
|          |   |                         |          |
|          |   |                         |          |
|          | ∴ รวมราคาเป็นเงินทั้งสิ้น   |                         |          |
|          |   |                         |          |
|          |   |                         |          |
|          | ∴ จึงเห็นควรเสนอราคา  |                         |          |
|          |   |                         |          |
|          |   |                         |          |
|          |   |                         |          |

ผู้เสนอราคา

.....

### สรุปการประมาณราคา

- รายการ จ้างซ่อมแซมลิฟต์โดยสาร อาคารเรียนและอำนวยการ (อาคาร 4) ครั้งที่ 2
- เจ้าของอาคาร มหาวิทยาลัยราชภัฏพระนคร
- สถานที่ มหาวิทยาลัยราชภัฏพระนคร กรุงเทพมหานคร
- จัดทำโดย กองอาคารสถานที่และสิ่งแวดล้อม
- แบบเลขที่ - รายการเลขที่ 1
- ผู้จัดทำรายละเอียด
- ประมาณราคาตามแบบ ปร.4 จำนวน 2 แผ่น
- ประมาณราคาเมื่อวันที่      เดือน      พ.ศ.

| ลำดับที่ | รายการ   | ภาษีมูลค่าเพิ่ม 7% | ค่าวัสดุ<br>จำนวนเงิน/บาท | ราคารวมสุทธิ<br>เป็นเงิน/บาท | หมายเหตุ |
|----------|--|--------------------|---------------------------|------------------------------|----------|
| 1        | ค่าจ้างซ่อมแซมลิฟต์โดยสารอาคาร<br>อาคารเรียนและอำนวยการ (อาคาร4)(ครั้งที่ 2) |                    |                           |                              |          |
|          |  |                    |                           |                              |          |
|          |  |                    |                           |                              |          |
|          |  |                    |                           |                              |          |
| สรุป     | รวมค่างานเป็นเงินทั้งสิ้น  |                    |                           |                              |          |
|          |  |                    |                           |                              |          |

ผู้เสนอราคา

.....

รายการ จ้างซ่อมแซมลิฟต์โดยสารอาคาร อาคารเรียนและอำนวยการ (อาคาร 4) ครั้งที่ 2

สถานที่ มหาวิทยาลัยราชภัฏพระนคร กรุงเทพมหานคร

ผู้จัดทำรายละเอียด

แบบเลขที่ -

ประมาณราคาเมื่อวันที่

เดือน

พ.ศ.

รายการเลขที่ 1

| ลำดับที่ | รายการ  | จำนวน | หน่วย | ราคาวัสดุ   |               | รวมจำนวนเงิน | รวมค่าวัสดุ<br>และค่าภาษีทั้งสิ้น | หมายเหตุ |
|----------|---|-------|-------|-------------|---------------|--------------|-----------------------------------|----------|
|          |   |       |       | ราคาหน่วยละ | รวมค่าภาษี 7% |              |                                   |          |
|          | สรุปงาน   |       |       |             |               |              |                                   |          |
| 1        | ซ่อมแซมลิฟต์โดยสารอาคาร อาคารเรียนและอำนวยการ (อาคาร 4) |       |       |             |               |              |                                   |          |
|          |   |       |       |             |               |              |                                   |          |
|          |   |       |       |             |               |              |                                   |          |
|          |   |       |       |             |               |              |                                   |          |
|          |   |       |       |             |               |              |                                   |          |
|          |   |       |       |             |               |              |                                   |          |
|          |   |       |       |             |               |              |                                   |          |
|          |   |       |       |             |               |              |                                   |          |
|          |   |       |       |             |               |              |                                   |          |
|          |   |       |       |             |               |              |                                   |          |
|          |   |       |       |             |               |              |                                   |          |
|          |   |       |       |             |               |              |                                   |          |
|          |   |       |       |             |               |              |                                   |          |
|          |   |       |       |             |               |              |                                   |          |
|          |   |       |       |             |               |              |                                   |          |
|          |   |       |       |             |               |              |                                   |          |
|          |   |       |       |             |               |              |                                   |          |
|          |   |       |       |             |               |              |                                   |          |
|          |   |       |       |             |               |              |                                   |          |
|          |   |       |       |             |               |              |                                   |          |
|          |   |       |       |             |               |              |                                   |          |
|          |   |       |       |             |               |              |                                   |          |
|          |   |       |       |             |               |              |                                   |          |
|          |   |       |       |             |               |              |                                   |          |
|          |   |       |       |             |               |              |                                   |          |
|          | รวมราคา   |       |       |             |               |              |                                   |          |

รายการ จ้างซ่อมแซมลิฟต์โดยสารอาคาร อาคารเรียนและอำนวยการ (อาคาร 4) ครั้งที่ 2

สถานที่ มหาวิทยาลัยราชภัฏพระนคร กรุงเทพมหานคร

ผู้จัดทำรายละเอียด

แบบเลขที่ -

ประมาณราคาเมื่อวันที่ เดือน พ.ศ.

รายการเลขที่ 1

| ลำดับที่ | รายการ  | จำนวน | หน่วย | ราคาวัสดุ   |               | รวมจำนวนเงิน | รวมค่าวัสดุ<br>และค่าภาษีทั้งสิ้น | หมายเหตุ |
|----------|---|-------|-------|-------------|---------------|--------------|-----------------------------------|----------|
|          |   |       |       | ราคาหน่วยละ | รวมค่าภาษี 7% |              |                                   |          |
| 1        | ซ่อมแซมลิฟต์โดยสารอาคาร อาคารเรียนและอำนวยการ (อาคาร 4)<br>ลิฟต์เครื่องที่ 1 (sigma)  |       |       |             |               |              |                                   |          |
| 1.1      | ชุดขับเคลื่อนมอเตอร์ขับเคลื่อนลิฟต์ (Invertor Drive)  | 1.00  | ชุด   |             |               |              |                                   |          |
| 1.2      | บอร์ดควบคุม (CPU Board) ประกอบด้วย<br>- CPU Board AS380 AS.L01<br>- Control Loop Terminals<br>- Elevator PG card Step AS.T024 For Synchronous Motor<br>- Seven-Segment Code Display |       |       |             |               |              |                                   |          |
| 1.3      | ระบบควบคุมการจ่ายไฟสำหรับเบรก (BKP ; Pick & Hold)   |       |       |             |               |              |                                   |          |
|          | ซ่อมแซมลิฟต์โดยสารอาคารเรียนและอำนวยการ (อาคาร 4)<br>ลิฟต์เครื่องที่ 2 (sigma)  |       |       |             |               |              |                                   |          |
| 2.1      | ชุดขับเคลื่อนมอเตอร์ขับเคลื่อนลิฟต์ (Invertor Drive)  | 1.00  | ชุด   |             |               |              |                                   |          |
| 2.2      | บอร์ดควบคุม (CPU Board) ประกอบด้วย<br>- CPU Board AS380 AS.L01<br>- Control Loop Terminals<br>- Elevator PG card Step AS.T024 For Synchronous Motor<br>- Seven-Segment Code Display |       |       |             |               |              |                                   |          |
| 2.3      | ระบบควบคุมการจ่ายไฟสำหรับเบรก (BKP ; Pick & Hold)   |       |       |             |               |              |                                   |          |
|          | รวมรายการที่ 1  |       |       |             |               |              |                                   |          |