



ประกาศมหาวิทยาลัยราชภัฏพระนคร
เรื่อง ประกวดราคาจ้างซ่อมแซมลิฟต์โดยสาร อาคารเรียนและอำนวยการ (อาคาร ๔)
ด้วยวิธีประกวดราคาอิเล็กทรอนิกส์ (e-bidding)

มหาวิทยาลัยราชภัฏพระนคร มีความประสงค์จะประกวดราคาจ้างซ่อมแซมลิฟต์โดยสาร อาคารเรียนและอำนวยการ (อาคาร ๔) ด้วยวิธีประกวดราคาอิเล็กทรอนิกส์ (e-Bidding) ราคาของงานจ้างในการประกวดราคาครั้งนี้ เป็นเงินทั้งสิ้น ๙๐๐,๐๐๐.-บาท (เก้าแสนบาทถ้วน)

ผู้ยื่นข้อเสนอจะต้องมีคุณสมบัติ ดังต่อไปนี้

๑. มีความสามารถตามกฎหมาย
๒. ไม่เป็นบุคคลล้มละลาย
๓. ไม่อยู่ระหว่างเลิกกิจการ
๔. ไม่เป็นบุคคลซึ่งอยู่ระหว่างถูกระงับการยื่นข้อเสนอหรือทำสัญญากับหน่วยงานของรัฐไว้ชั่วคราว เนื่องจากเป็นผู้ที่ไม่ผ่านเกณฑ์การประเมินผลการปฏิบัติงานของผู้ประกอบการตามระเบียบ ที่รัฐมนตรีว่าการกระทรวงการคลังกำหนดตามที่ประกาศเผยแพร่ในระบบเครือข่ายสารสนเทศของกรมบัญชีกลาง
๕. ไม่เป็นบุคคลซึ่งถูกระงับชื่อไว้ในบัญชีรายชื่อผู้ทำงานและได้แจ้งเวียนชื่อให้เป็นผู้ทำงาน ของหน่วยงานของรัฐในระบบเครือข่ายสารสนเทศของกรมบัญชีกลาง ซึ่งรวมถึงนิติบุคคลที่ผู้ทำงานเป็นหุ้นส่วนผู้จัดการ กรรมการผู้จัดการ ผู้บริหาร ผู้มีอำนาจในการดำเนินงานในกิจการของนิติบุคคลนั้นด้วย
๖. มีคุณสมบัติและไม่มีลักษณะต้องห้ามตามที่คณะกรรมการนโยบายการจัดซื้อจัดจ้างและ การบริหารพัสดุภาครัฐกำหนดในราชกิจจานุเบกษา
๗. เป็นบุคคลธรรมดาหรือนิติบุคคลผู้มีอาชีพรับจ้างงานที่ประกวดราคาอิเล็กทรอนิกส์ดังกล่าว
๘. ไม่เป็นผู้มีผลประโยชน์ร่วมกันกับผู้ยื่นข้อเสนอราคารายอื่นที่เข้ายื่นข้อเสนอให้แก่มหาวิทยาลัยราชภัฏพระนคร ณ วันประกาศประกวดราคาอิเล็กทรอนิกส์ หรือไม่เป็นผู้กระทำการอันเป็นการขัดขวางการแข่งขันราคาอย่างเป็นธรรม ในการประกวดราคาอิเล็กทรอนิกส์ครั้งนี้
๙. ไม่เป็นผู้ได้รับเอกสิทธิ์หรือความคุ้มกัน ซึ่งอาจปฏิเสธไม่ยอมขึ้นศาลไทย เว้นแต่รัฐบาลของผู้ยื่นข้อเสนอได้มีคำสั่งสละเอกสิทธิ์และความคุ้มกันเช่นนั้น

๑๐. ผู้ยื่นข้อเสนอยื่นข้อเสนอในรูปแบบของ "กิจการร่วมค้า" ต้องมีคุณสมบัติดังนี้

กรณีที่ข้อตกลงระหว่างผู้เข้าร่วมค้ากำหนดให้ผู้เข้าร่วมค้ารายใดรายหนึ่งเป็นผู้เข้าร่วมค้าหลัก ข้อตกลงระหว่างผู้เข้าร่วมค้าจะต้องมีการกำหนดสัดส่วนหน้าที่และความรับผิดชอบในปริมาณงาน สิ่งของ หรือมูลค่าตามสัญญาของผู้เข้าร่วมค้าหลักมากกว่าผู้เข้าร่วมค้ารายอื่นทุกราย

กรณีที่ข้อตกลงระหว่างผู้เข้าร่วมค้ากำหนดให้ผู้เข้าร่วมค้ารายใดรายหนึ่งเป็นผู้เข้าร่วมค้าหลัก กิจการร่วมค่านั้นต้องใช้ผลงานของผู้เข้าร่วมค้าหลักรายเดียวเป็นผลงานของกิจการร่วมค้าที่ยื่นข้อเสนอ

สำหรับข้อตกลงระหว่างผู้เข้าร่วมค้าที่ไม่ได้กำหนดให้ผู้เข้าร่วมค้ารายใดเป็นผู้เข้าร่วมค้าหลัก ผู้เข้าร่วมค้าทุกรายจะต้องมีคุณสมบัติครบถ้วนตามเงื่อนไขที่กำหนดไว้ในเอกสารเชิญชวน

กรณีที่ข้อตกลงระหว่างผู้เข้าร่วมค้ากำหนดให้มีการมอบหมายผู้เข้าร่วมค้ารายใดรายหนึ่ง เป็นผู้ยื่นข้อเสนอ ในนามกิจการร่วมค้า การยื่นข้อเสนอดังกล่าวไม่ต้องมีหนังสือมอบอำนาจ

สำหรับข้อตกลงระหว่างผู้เข้าร่วมค้าที่ไม่ได้กำหนดให้ผู้เข้าร่วมค้ารายใดเป็นผู้ยื่นข้อเสนอ ผู้เข้าร่วมค้าทุกรายจะต้องลงลายมือชื่อในหนังสือมอบอำนาจให้ผู้เข้าร่วมค้ารายใดรายหนึ่งเป็นผู้ยื่นข้อเสนอในนามกิจการร่วมค้า

๑๑. ผู้ยื่นข้อเสนอต้องลงทะเบียนที่มีข้อมูลถูกต้องครบถ้วนในระบบจัดซื้อจัดจ้างภาครัฐด้วยอิเล็กทรอนิกส์ (Electronic Government Procurement : e-GP) ของกรมบัญชีกลาง

๑๒. ผู้ยื่นข้อเสนอต้องมีมูลค่าสุทธิของกิจการ ดังนี้

(๑) กรณีผู้ยื่นข้อเสนอเป็นนิติบุคคลที่จัดตั้งขึ้นตามกฎหมายไทยซึ่งได้จดทะเบียนเกินกว่า ๑ ปี ต้องมีมูลค่าสุทธิของกิจการ จากผลต่างระหว่างสินทรัพย์สุทธิหักด้วยหนี้สินสุทธิ ที่ปรากฏในงบแสดงฐานะการเงินที่มีการตรวจรับรองแล้ว ซึ่งจะต้องแสดงค่าเป็นบวก ๑ ปีสุดท้ายก่อนวันยื่นข้อเสนอ

(๒) สำหรับการจัดซื้อจัดจ้างครั้งหนึ่งที่มีวงเงินเกิน ๕๐๐,๐๐๐ บาทขึ้นไป กรณีผู้ยื่นข้อเสนอเป็นบุคคลธรรมดา โดยพิจารณาจากหนังสือรับรองบัญชีเงินฝากไม่เกิน ๙๐ วัน ก่อนวันยื่นข้อเสนอ โดยต้องมีเงินฝากคงเหลือในบัญชีธนาคารเป็นมูลค่า ๑ ใน ๔ ของมูลค่างบประมาณของโครงการหรือรายการที่ยื่นข้อเสนอ ในแต่ละครั้ง และหากเป็นผู้ชนะการจัดซื้อจัดจ้างหรือเป็นผู้ได้รับการคัดเลือกจะต้องแสดงหนังสือรับรองบัญชีเงินฝากที่มีมูลค่าดังกล่าวอีกครั้งหนึ่งในวันลงนามในสัญญา

(๓) กรณีที่ผู้ยื่นข้อเสนอไม่มีมูลค่าสุทธิของกิจการหรือทุนจดทะเบียน หรือมีแต่ไม่เพียงพอที่จะเข้ายื่นข้อเสนอ ผู้ยื่นข้อเสนอสามารถขอวงเงินสินเชื่อ โดยต้องมีวงเงินสินเชื่อ ๑ ใน ๔ ของมูลค่างบประมาณที่ยื่นข้อเสนอในครั้งนั้น (สินเชื่อที่ธนาคารภายในประเทศ หรือบริษัทเงินทุนหรือบริษัทเงินทุนหลักทรัพย์ที่ได้รับอนุญาตให้ประกอบกิจการเงินทุนเพื่อการพาณิชย์ และประกอบธุรกิจค้าประกันตามประกาศของธนาคารแห่งประเทศไทย ตามรายชื่อบริษัทเงินทุนที่ธนาคารแห่งประเทศไทยแจ้งเวียนให้ทราบ โดยพิจารณาจากยอดเงินรวมของวงเงินสินเชื่อที่สำนักงานใหญ่รับรอง หรือที่สำนักงานสาขารับรอง (กรณีได้รับมอบอำนาจจากสำนักงานใหญ่) ซึ่งออกให้แก่ผู้ยื่นข้อเสนอ นับถึงวันยื่นข้อเสนอไม่เกิน ๙๐ วัน)

(๔) กรณีตาม (๑) - (๓) ยกเว้นสำหรับกรณีดังต่อไปนี้

(๔.๑) กรณีที่ผู้ยื่นข้อเสนอเป็นหน่วยงานของรัฐ

(๔.๒) นิติบุคคลที่จัดตั้งขึ้นตามกฎหมายไทยที่อยู่ระหว่างการฟื้นฟูกิจการตาม

พระราชบัญญัติล้มละลาย (ฉบับที่ ๑๐) พ.ศ. ๒๕๖๑

๑๓. ผู้รับจ้างต้องมีประสบการณ์ในการบำรุงรักษาหรือซ่อมแซมลิฟต์ยี่ห้อ Sigma Elevator IRIS NV ตามที่มหาวิทยาลัยติดตั้งใช้งานอยู่ที่อาคารเรียนและอำนวยการ (อาคาร ๔) และต้องมีผลงานการดูแลบำรุงรักษาลิฟต์โดยสาร (รวมทุกยี่ห้อ) ไม่น้อยกว่า ๔๐ เครื่องต่อปี โดยต้องเป็นการดูแลอย่างต่อเนื่องติดต่อกันย้อนหลังไม่เกิน ๕ ปี พร้อมแนบหลักฐานหรือเอกสารที่เกี่ยวข้อง โดยให้ยื่นขณะเข้าเสนอราคา ดังนี้

๑๓.๑ มาตรฐานอ้างอิง

- American Standard Safety Code for Elevators and Dumbwaiter
- British Safety Codes for Lift and Dumbwaiter
- Japanese Safety Codes for Elevators and Dumbwaiter
- ANSI, BS, JEM, VDE, IED, EN๘๑
- วิศวกรรมสถานแห่งประเทศไทย
- กระทรวงอุตสาหกรรม
- กฎระเบียบของหน่วยงานปกครองท้องถิ่น/กฎกระทรวงที่รับผิดชอบล่าสุด
- มาตรฐานตามเจ้าของผลิตภัณฑ์
- หรือมาตรฐานอื่น ๆ ที่เกี่ยวข้องกับระบบลิฟต์โดยสาร

/ผู้ยื่นข้อเสนอ...

ผู้ยื่นข้อเสนอต้องยื่นข้อเสนอและเสนอราคาทางระบบจัดซื้อจัดจ้างภาครัฐด้วยอิเล็กทรอนิกส์ในวันที่
..... ระหว่างเวลา ๐๙.๐๐ น. ถึง ๑๒.๐๐ น.

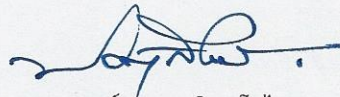
ผู้สนใจสามารถขอรับเอกสารประกวดราคาอิเล็กทรอนิกส์ โดยดาวน์โหลดเอกสารทางระบบจัดซื้อจัด
จ้างภาครัฐด้วยอิเล็กทรอนิกส์ หัวข้อ ค้นหาประกาศจัดซื้อจัดจ้างได้ตั้งแต่วันที่ประกาศจนถึงวันเสนอราคา

ผู้ยื่นข้อเสนอสามารถจัดเตรียมเอกสารข้อเสนอได้ตั้งแต่วันที่ประกาศจนถึงวันเสนอราคา

ผู้สนใจสามารถดูรายละเอียดได้ที่เว็บไซต์ www.pnru.ac.th หรือ www.gprocurement.go.th
หรือสอบถามทางโทรศัพท์หมายเลข ๐๒๕๔๔๘๕๐๖-๙ ในวันและเวลาราชการ

ผู้สนใจต้องการทราบรายละเอียดเพิ่มเติมเกี่ยวกับร่างรายละเอียดขอบเขตของงานทั้งโครงการ โปรด
สอบถามมายัง มหาวิทยาลัยราชภัฏพระนคร ผ่านทางอีเมล psd@pnru.ac.th หรือช่องทางตามที่กรมบัญชีกลาง
กำหนด ภายในวันที่ โดยมหาวิทยาลัยราชภัฏพระนคร จะชี้แจงรายละเอียดดังกล่าว
ผ่านทางเว็บไซต์ www.pnru.ac.th และ www.gprocurement.go.th ในวันที่

ประกาศ ณ วันที่ ๒ มิถุนายน พ.ศ. ๒๕๖๖



(รองศาสตราจารย์ประกาศิต โสไกร)

รองอธิการบดี ปฏิบัติราชการแทน

อธิการบดีมหาวิทยาลัยราชภัฏพระนคร



เอกสารประกวดราคาจ้างด้วยวิธีประกวดราคาอิเล็กทรอนิกส์ (e-bidding)

เลขที่

ประกวดราคาจ้างซ่อมแซมลิฟต์โดยสาร อาคารเรียนและอำนวยการ (อาคาร ๔) ด้วยวิธีประกวดราคา

อิเล็กทรอนิกส์ (e-bidding)

ตามประกาศ มหาวิทยาลัยราชภัฏพระนคร

ลงวันที่ ๒ มิถุนายน ๒๕๖๖

มหาวิทยาลัยราชภัฏพระนคร ซึ่งต่อไปนี้เรียกว่า "มหาวิทยาลัย" มีความประสงค์จะ
ประกวดราคาจ้างซ่อมแซมลิฟต์โดยสาร อาคารเรียนและอำนวยการ (อาคาร ๔) ด้วยวิธีประกวดราคา
อิเล็กทรอนิกส์ (e-bidding) โดยมีข้อแนะนำและข้อกำหนดดังต่อไปนี้

๑. เอกสารแนบท้ายเอกสารประกวดราคาอิเล็กทรอนิกส์

- ๑.๑ ร่างรายละเอียดขอบเขตของงานทั้งโครงการ (Terms of Reference : TOR)
- ๑.๒ แบบใบเสนอราคาที่กำหนดไว้ในระบบจัดซื้อจัดจ้างภาครัฐด้วยอิเล็กทรอนิกส์
- ๑.๓ แบบสัญญาจ้างทั่วไป
- ๑.๔ แบบหนังสือค้ำประกัน
 - (๑) หลักประกันสัญญา
- ๑.๕ บทนิยาม
 - (๑) ผู้ที่มีผลประโยชน์ร่วมกัน
 - (๒) การขัดขวางการแข่งขันอย่างเป็นธรรม
- ๑.๖ แบบบัญชีเอกสารที่กำหนดไว้ในระบบจัดซื้อจัดจ้างภาครัฐด้วยอิเล็กทรอนิกส์
 - (๑) บัญชีเอกสารส่วนที่ ๑
 - (๒) บัญชีเอกสารส่วนที่ ๒
- ๑.๗ แผนการใช้วัสดุที่ผลิตภายในประเทศ
- ๑.๘ แผนการทำงาน

๒. คุณสมบัติของผู้ยื่นข้อเสนอ

- ๒.๑ มีความสามารถตามกฎหมาย
- ๒.๒ ไม่เป็นบุคคลล้มละลาย
- ๒.๓ ไม่อยู่ระหว่างเลิกกิจการ
- ๒.๔ ไม่เป็นบุคคลซึ่งอยู่ระหว่างถูกระงับการยื่นข้อเสนอหรือทำสัญญากับหน่วยงาน

ของรัฐไว้ชั่วคราว เนื่องจากเป็นผู้ที่ไม่ผ่านเกณฑ์การประเมินผลการปฏิบัติงานของผู้ประกอบการตามระเบียบ
ที่รัฐมนตรีว่าการกระทรวงการคลังกำหนดตามที่ประกาศเผยแพร่ในระบบเครือข่ายสารสนเทศของกรมบัญชี
กลาง

๒.๕ ไม่เป็นบุคคลซึ่งถูกระบุชื่อไว้ในบัญชีรายชื่อผู้ทำงานและได้แจ้งเวียนชื่อให้เป็นผู้
ทำงานของหน่วยงานของรัฐในระบบเครือข่ายสารสนเทศของกรมบัญชีกลาง ซึ่งรวมถึงนิติบุคคลที่ผู้ทำงานเป็น
หุ้นส่วนผู้จัดการ กรรมการผู้จัดการ ผู้บริหาร ผู้มีอำนาจในการดำเนินงานในกิจการของนิติบุคคลนั้นด้วย

๒.๖ มีคุณสมบัติและไม่มีลักษณะต้องห้ามตามที่คณะกรรมการนโยบายการจัดซื้อ
จัดจ้าง และการบริหารพัสดุภาครัฐกำหนดในราชกิจจานุเบกษา

๒.๗ เป็นบุคคลธรรมดาหรือนิติบุคคลผู้มีอาชีพรับจ้างงานที่ประกวดราคา
อิเล็กทรอนิกส์ดังกล่าว

๒.๘ ไม่เป็นผู้มีผลประโยชน์ร่วมกันกับผู้ยื่นข้อเสนอรายอื่นที่เข้ายื่นข้อเสนอให้แก่
มหาวิทยาลัย ณ วันประกาศประกวดราคาอิเล็กทรอนิกส์ หรือไม่เป็นผู้กระทำการอันเป็นการขัดขวาง การ
แข่งขันอย่างเป็นธรรมในการประกวดราคาอิเล็กทรอนิกส์ครั้งนี้

๒.๙ ไม่เป็นผู้ได้รับเอกสิทธิ์หรือความคุ้มกัน ซึ่งอาจปฏิเสธไม่ยอมขึ้นศาลไทย เว้นแต่
รัฐบาล ของผู้ยื่นข้อเสนอได้มีคำสั่งให้สละเอกสิทธิ์และความคุ้มกันเช่นนั้น

๒.๑๐ ผู้ยื่นข้อเสนอที่ยื่นข้อเสนอในรูปแบบของ "กิจการร่วมค้า" ต้องมีคุณสมบัติดังนี้
กรณีที่ข้อตกลงระหว่างผู้เข้าร่วมค้ากำหนดให้ผู้เข้าร่วมค้ารายใดรายหนึ่งเป็นผู้
เข้าร่วมค้าหลัก ข้อตกลงระหว่างผู้เข้าร่วมค้าจะต้องมีการกำหนดสัดส่วนหน้าที่ และความรับผิดชอบในปริมาณ
งาน สิ่งของ หรือมูลค่าตามสัญญาของผู้เข้าร่วมค้าหลักมากกว่าผู้เข้าร่วมค้ารายอื่นทุกราย

กรณีที่ข้อตกลงระหว่างผู้เข้าร่วมค้ากำหนดให้ผู้เข้าร่วมค้ารายใดรายหนึ่งเป็นผู้
เข้าร่วมค้าหลัก กิจการร่วมค่านั้นต้องใช้ผลงานของผู้เข้าร่วมค้าหลักรายเดียวเป็นผลงานของกิจการร่วมค้าที่ยื่น
ข้อเสนอ

สำหรับข้อตกลงระหว่างผู้เข้าร่วมค้าที่ไม่ได้กำหนดให้ผู้เข้าร่วมค้ารายใดเป็นผู้เข้า
ร่วมค้าหลัก ผู้เข้าร่วมค้าทุกรายจะต้องมีคุณสมบัติครบถ้วนตามเงื่อนไขที่กำหนดไว้ในเอกสารเชิญชวน หรือ
หนังสือเชิญชวน

กรณีที่ข้อตกลงระหว่างผู้เข้าร่วมค้ากำหนดให้มีการมอบหมายผู้เข้าร่วมค้ารายใด
รายหนึ่งเป็นผู้ยื่นข้อเสนอ ในนามกิจการร่วมค้า การยื่นข้อเสนอดังกล่าวต้องมีหนังสือมอบอำนาจ

สำหรับข้อตกลงระหว่างผู้เข้าร่วมค้าที่ไม่ได้กำหนดให้ผู้เข้าร่วมค้ารายใดเป็นผู้ยื่น
ข้อเสนอ ผู้เข้าร่วมค้าทุกรายจะต้องลงลายมือชื่อในหนังสือมอบอำนาจให้ผู้เข้าร่วมค้ารายใดรายหนึ่งเป็นผู้ยื่น
ข้อเสนอในนามกิจการร่วมค้า

๒.๑๑ ผู้ยื่นข้อเสนอต้องลงทะเบียนที่มีข้อมูลถูกต้องครบถ้วนในระบบจัดซื้อจัดจ้างภาค
รัฐด้วยอิเล็กทรอนิกส์ (Electronic Government Procurement : e-GP) ของกรมบัญชีกลาง

๒.๑๒ ผู้ยื่นข้อเสนอต้องมีมูลค่าสุทธิของกิจการ ดังนี้

(๑) กรณีผู้ยื่นข้อเสนอเป็นนิติบุคคลที่จัดตั้งขึ้นตามกฎหมายไทยซึ่งได้จดทะเบียนเกินกว่า ๑ ปี ต้องมีมูลค่าสุทธิของกิจการ จากผลต่างระหว่างสินทรัพย์สุทธิหักด้วยหนี้สินสุทธิ ที่ปรากฏในงบแสดงฐานะการเงินที่มีการตรวจรับรองแล้ว ซึ่งจะต้องแสดงค่าเป็นบวก ๑ ปีสุดท้ายก่อนวันยื่นข้อเสนอ

(๒) สำหรับการจัดซื้อจัดจ้างครั้งหนึ่งที่มีวงเงินเกิน ๕๐๐,๐๐๐ บาทขึ้นไป กรณีผู้ยื่นข้อเสนอเป็นบุคคลธรรมดา โดยพิจารณาจากหนังสือรับรองบัญชีเงินฝากไม่เกิน ๙๐ วันก่อนวันยื่นข้อเสนอ โดยต้องมีเงินฝากคงเหลือในบัญชีธนาคารเป็นมูลค่า ๑ ใน ๔ ของมูลค่างบประมาณของโครงการหรือรายการที่ยื่นข้อเสนอในแต่ละครั้ง และหากเป็นผู้ชนะการจัดซื้อจัดจ้างหรือเป็นผู้ได้รับการคัดเลือกจะต้องแสดงหนังสือรับรองบัญชีเงินฝากที่มีมูลค่าดังกล่าวอีกครั้งหนึ่งในวันลงนามในสัญญา

(๓) กรณีที่ผู้ยื่นข้อเสนอไม่มีมูลค่าสุทธิของกิจการหรือทุนจดทะเบียน หรือมีแต่ไม่เพียงพอที่จะเข้ายื่นข้อเสนอ ผู้ยื่นข้อเสนอสามารถขอวงเงินสินเชื่อ โดยต้องมีวงเงินสินเชื่อ ๑ ใน ๔ ของมูลค่างบประมาณของโครงการหรือรายการที่ยื่นข้อเสนอในแต่ละครั้ง (สินเชื่อที่ธนาคารภายในประเทศ หรือบริษัทเงินทุนหรือบริษัทเงินทุนหลักทรัพย์ที่ได้รับอนุญาตให้ประกอบกิจการเงินทุนเพื่อการพาณิชย์ และประกอบธุรกิจค้าประกันตามประกาศของธนาคารแห่งประเทศไทย ตามรายชื่อบริษัทเงินทุนที่ธนาคารแห่งประเทศไทยแจ้งเวียนให้ทราบ โดยพิจารณาจากยอดเงินรวมของวงเงินสินเชื่อที่สำนักงานใหญ่รับรองหรือที่สำนักงานสาขารับรอง (กรณีได้รับมอบอำนาจจากสำนักงานใหญ่) ซึ่งออกให้แก่ผู้ยื่นข้อเสนอ นับถึงวันยื่นข้อเสนอไม่เกิน ๙๐ วัน)

(๔) กรณีตาม (๑) - (๓) ยกเว้นสำหรับกรณีดังต่อไปนี้

(๔.๑) กรณีที่ผู้ยื่นข้อเสนอเป็นหน่วยงานของรัฐ

(๔.๒) นิติบุคคลที่จัดตั้งขึ้นตามกฎหมายไทยที่อยู่ระหว่างการฟื้นฟูกิจการ

ตามพระราชบัญญัติล้มละลาย (ฉบับที่ ๑๐) พ.ศ. ๒๕๖๑

๒.๑๓ ผู้รับจ้างต้องมีประสบการณ์ในการบำรุงรักษาหรือซ่อมแซมลิฟต์ยี่ห้อ Sigma Elevator IRIS NV

ตามที่มหาวิทยาลัยติดตั้งใช้งานอยู่ที่อาคารเรียนและอำนวยการ (อาคาร ๔) และต้องมีผลงานการดูแลบำรุงรักษาลิฟต์โดยสาร (รวมทุกยี่ห้อ) ไม่น้อยกว่า ๔๐ เครื่องต่อปี โดยต้องเป็นการดูแลอย่างต่อเนื่องติดต่อกันย้อนหลังไม่เกิน ๕ ปี พร้อมแนบหลักฐานหรือเอกสารที่เกี่ยวข้อง โดยให้ยื่นขณะเข้าเสนอราคา ดังนี้

๒.๑๓.๑ มาตรฐานอ้างอิง

- American Standard Safety Code for Elevators and Dumbwaiter
- British Safety Codes for Lift and Dumbwaiter
- Japanese Safety Codes for Elevators and Dumbwaiter
- ANSI, BS, JEM, VDE, IED, EN81
- วิศวกรรมสถานแห่งประเทศไทย
- กระทรวงอุตสาหกรรม
- กฎระเบียบของหน่วยงานปกครองท้องถิ่น/กฎกระทรวงที่รับผิดชอบล่าสุด

- มาตรฐานตามเจ้าของผลิตภัณฑ์
- หรือมาตรฐานอื่น ๆ ที่เกี่ยวข้องกับระบบลิฟต์โดยสาร

๓. หลักฐานการยื่นข้อเสนอ

ผู้ยื่นข้อเสนอจะต้องเสนอเอกสารหลักฐานยื่นมาพร้อมกับการเสนอราคาทางระบบจัดซื้อจัดจ้างภาครัฐด้วยอิเล็กทรอนิกส์ โดยแยกเป็น ๒ ส่วน คือ

๓.๑ ส่วนที่ ๑ อย่างน้อยต้องมีเอกสารดังต่อไปนี้

- (๑) ในกรณีผู้ยื่นข้อเสนอเป็นนิติบุคคล
 - (ก) ห้างหุ้นส่วนสามัญหรือห้างหุ้นส่วนจำกัด ยื่นสำเนาหนังสือรับรองการจดทะเบียนนิติบุคคล บัญชีรายชื่อหุ้นส่วนผู้จัดการ ผู้มีอำนาจควบคุม (ถ้ามี)
 - (ข) บริษัทจำกัดหรือบริษัทมหาชนจำกัด ยื่นสำเนาหนังสือรับรองการจดทะเบียนนิติบุคคล หนังสือบริคณห์สนธิ บัญชีรายชื่อกรรมการผู้จัดการ ผู้มีอำนาจควบคุม (ถ้ามี) และบัญชีผู้ถือหุ้นรายใหญ่ (ถ้ามี)
 - (๒) ในกรณีผู้ยื่นข้อเสนอเป็นบุคคลธรรมดาหรือคณะบุคคลที่มีโชินนิติบุคคล ให้ยื่นสำเนาบัตรประจำตัวประชาชนของผู้ยื่น ข้อเสนอข้อตกลงที่แสดงถึงการเข้าเป็นหุ้นส่วน (ถ้ามี) สำเนาบัตรประจำตัวประชาชนของผู้เป็นหุ้นส่วน หรือสำเนาหนังสือเดินทางของผู้เป็นหุ้นส่วนที่มีได้ถือสัญชาติไทย
 - (๓) ในกรณีผู้ยื่นข้อเสนอเป็นผู้ยื่นข้อเสนอรวมกันในฐานะเป็นผู้ร่วมค้า ให้ยื่นสำเนาสัญญาของการเข้าร่วมค้า และเอกสารตามที่ระบุไว้ใน (๑) หรือ (๒) ของผู้ร่วมค้า แล้วแต่กรณี
 - (๔) ผู้ยื่นข้อเสนอต้องแสดงหลักฐานเกี่ยวกับมูลค่าสุทธิของกิจการ ดังนี้
 - (๔.๑) ในกรณีผู้ยื่นข้อเสนอเป็นนิติบุคคล ให้ยื่นงบแสดงฐานะการเงินที่มีการรับรองแล้ว ๑ ปีสุดท้ายก่อนวันยื่นข้อเสนอ โดยให้ยื่นขณะเข้าเสนอราคา
 - (๔.๒) ในกรณีผู้ยื่นข้อเสนอเป็นบุคคลธรรมดา ให้ยื่นหนังสือรับรองบัญชีเงินฝาก ไม่เกิน ๙๐ วัน ก่อนวันยื่นข้อเสนอ โดยให้ยื่นขณะเข้าเสนอราคา และจะต้องแสดงหนังสือรับรองบัญชีเงินฝากที่มีมูลค่าดังกล่าวอีกครั้งหนึ่งในวันลงนามในสัญญา
 - (๔.๓) กรณีที่ผู้ยื่นข้อเสนอไม่มีมูลค่าสุทธิของกิจการและทุนจดทะเบียน หรือมีแต่ไม่เพียงพอที่จะเข้ายื่นข้อเสนอ ให้ยื่นสำเนาหนังสือรับรองวงเงินสินเชื่อ (สินเชื่อที่ธนาคารภายในประเทศหรือบริษัทเงินทุนหรือบริษัทเงินทุนหลักทรัพย์ที่ได้รับอนุญาตให้ประกอบกิจการเงินทุนเพื่อการพาณิชย์และประกอบธุรกิจค้าประกัน ตามประกาศของธนาคารแห่งประเทศไทย ตามรายชื่อบริษัทเงินทุนที่ธนาคารแห่งประเทศไทยแจ้งเวียนให้ทราบ โดยพิจารณาจากยอดเงินรวมของวงเงินสินเชื่อที่สำนักงานใหญ่รับรองหรือที่สำนักงานสาขารับรอง (กรณีได้รับมอบอำนาจจากสำนักงานใหญ่) ซึ่งออกให้แก่ผู้ยื่นข้อเสนอ นับถึงวันยื่นข้อเสนอไม่เกิน ๙๐ วัน)
 - (๕) สำเนาใบทะเบียนพาณิชย์(ถ้ามี) และสำเนาใบทะเบียนภาษีมูลค่าเพิ่ม
- พร้อมทั้งประทับตราและรับรองสำเนาถูกต้อง
- (๖) บัญชีเอกสารส่วนที่ ๑ ทั้งหมดที่ได้ยื่นพร้อมกับการเสนอราคาทางระบบจัด

ซื้อจัดจ้างภาครัฐด้วยอิเล็กทรอนิกส์ ตามแบบในข้อ ๑.๖ (๑) โดยไม่ต้องแนบในรูปแบบ PDF File (Portable Document Format)

ทั้งนี้ เมื่อผู้ยื่นข้อเสนอดำเนินการแนบไฟล์เอกสารตามบัญชีเอกสารส่วนที่ ๑ ครบถ้วน ถูกต้องแล้ว ระบบจัดซื้อจัดจ้างภาครัฐด้วยอิเล็กทรอนิกส์จะสร้างบัญชีเอกสารส่วนที่ ๑ ตามแบบในข้อ ๑.๖ (๑) ให้โดยผู้ยื่นข้อเสนอไม่ต้องแนบบัญชีเอกสารส่วนที่ ๑ ดังกล่าวในรูปแบบ PDF File (Portable Document Format)

๓.๒ ส่วนที่ ๒ อย่างน้อยต้องมีเอกสารดังต่อไปนี้

(๑) ในกรณีที่ผู้ยื่นข้อเสนอมอบอำนาจให้บุคคลอื่นกระทำการแทนให้แนบหนังสือ มอบอำนาจซึ่งติดอากรแสตมป์ตามกฎหมาย โดยมีหลักฐานแสดงตัวตนของผู้มอบอำนาจและผู้รับมอบอำนาจ ทั้งนี้ หากผู้รับมอบอำนาจเป็นบุคคลธรรมดาต้องเป็นผู้ที่บรรลุนิติภาวะตามกฎหมายแล้วเท่านั้น

(๒) ต้องแนบหลักฐานหรือเอกสารที่เกี่ยวข้องตามเงื่อนไขที่กำหนดในรายละเอียดงานจ้างข้อมลิตโดยสารข้อที่ ๓ คุณสมบัติของผู้ยื่นข้อเสนอ(ข้อ ๑๑ (๑๑.๑) พร้อมทั้งประทับตราและรับรองสำเนาถูกต้อง

(๓) สำเนาใบขึ้นทะเบียนผู้ประกอบการวิสาหกิจขนาดกลางและขนาดย่อม (SMEs) (ถ้ามี)

(๔) บัญชีเอกสารส่วนที่ ๒ ทั้งหมดที่ได้ยื่นพร้อมกับการเสนอราคาทางระบบจัดซื้อจัดจ้างภาครัฐด้วยอิเล็กทรอนิกส์ ตามแบบในข้อ ๑.๖ (๒) โดยไม่ต้องแนบในรูปแบบ PDF File (Portable Document Format)

ทั้งนี้ เมื่อผู้ยื่นข้อเสนอดำเนินการแนบไฟล์เอกสารตามบัญชีเอกสารส่วนที่ ๒ ครบถ้วน ถูกต้องแล้ว ระบบจัดซื้อจัดจ้างภาครัฐด้วยอิเล็กทรอนิกส์จะสร้างบัญชีเอกสารส่วนที่ ๒ ตามแบบในข้อ ๑.๖ (๒) ให้โดยผู้ยื่นข้อเสนอไม่ต้องแนบบัญชีเอกสารส่วนที่ ๒ ดังกล่าวในรูปแบบ PDF File (Portable Document Format)

๔. การเสนอราคา

๔.๑ ผู้ยื่นข้อเสนอต้องยื่นข้อเสนอและเสนอราคาทางระบบจัดซื้อจัดจ้างภาครัฐ ด้วยอิเล็กทรอนิกส์ตามที่กำหนดไว้ในเอกสารประกวดราคาอิเล็กทรอนิกส์นี้ โดยไม่มีเงื่อนไขใดๆ ทั้งสิ้น และจะต้องกรอกข้อความให้ถูกต้องครบถ้วน พร้อมทั้งหลักฐานแสดงตัวตนและทำการยืนยันตัวตนของผู้ยื่นข้อเสนอโดยไม่ต้องแนบบใบเสนอราคาในรูปแบบ PDF File (Portable Document Format)

๔.๒ ในการเสนอราคาให้เสนอราคาเป็นเงินบาทและเสนอราคาได้เพียงครั้งเดียวและราคาเดียวโดยเสนอราคารวม และหรือราคาต่อหน่วย และหรือต่อรายการ ตามเงื่อนไขที่ระบุไว้ท้ายใบเสนอราคาให้ถูกต้อง ทั้งนี้ ราคารวมที่เสนอจะต้องตรงกันทั้งตัวเลขและตัวหนังสือ ถ้าตัวเลขและตัวหนังสือไม่ตรงกัน ให้ถือตัวหนังสือเป็นสำคัญ โดยคิดราคารวมทั้งสิ้นซึ่งรวมค่าภาษีมูลค่าเพิ่ม ภาษีอากรอื่น และค่าใช้จ่ายอื่นๆ ทั้งปวงไว้แล้ว

ราคาที่เสนอจะต้องเสนอกำหนดยื่นราคาไม่น้อยกว่า ๑๒๐ วัน ตั้งแต่วันเสนอ

ราคาโดยภายในกำหนดยื่นราคา ผู้ยื่นข้อเสนอต้องรับผิดชอบราคาที่ตนได้เสนอไว้และจะถอนการเสนอราคา
มิได้

๔.๓ ผู้ยื่นข้อเสนอจะต้องเสนอกำหนดเวลาดำเนินการแล้วเสร็จไม่เกิน ๑๒๐ วัน นับ
ถัดจากวันลงนามในสัญญาจ้าง หรือวันที่ได้รับหนังสือแจ้งจาก มหาวิทยาลัย ให้เริ่มทำงาน

๔.๔ ก่อนเสนอราคา ผู้ยื่นข้อเสนอควรตรวจดูร่างสัญญา ร่างรายละเอียดขอบเขตของ
งานทั้งโครงการ (Terms of Reference : TOR) ให้ถี่ถ้วนและเข้าใจเอกสารประกวดราคาจ้างอิเล็กทรอนิกส์
ทั้งหมดเสียก่อนที่จะตกลงยื่นข้อเสนอตามเงื่อนไข ในเอกสารประกวดราคาจ้างอิเล็กทรอนิกส์

๔.๕ ผู้ยื่นข้อเสนอจะต้องยื่นข้อเสนอและเสนอราคาทางระบบจัดซื้อจัดจ้างภาครัฐ
ด้วยอิเล็กทรอนิกส์ในวันที่ ระหว่างเวลา น. ถึง น. และเวลาในการเสนอราคาให้ถือ
ตามเวลาของระบบการจัดซื้อจัดจ้างภาครัฐด้วยอิเล็กทรอนิกส์เป็นเกณฑ์

เมื่อพ้นกำหนดเวลายื่นข้อเสนอและเสนอราคาแล้ว จะไม่รับเอกสารการยื่นข้อเสนอ และ
การเสนอราคาใดๆ โดยเด็ดขาด

๔.๖ ผู้ยื่นข้อเสนอต้องจัดทำเอกสารสำหรับการเสนอราคาในรูปแบบไฟล์เอกสาร
ประเภท PDF File (Portable Document Format) โดยผู้ยื่นข้อเสนอต้องเป็นผู้รับผิดชอบตรวจสอบความ
ครบถ้วน ถูกต้อง และชัดเจนของเอกสาร PDF File ก่อนที่จะยืนยันการเสนอราคา แล้วจึงส่งข้อมูล (Upload)
เพื่อเป็นการเสนอราคาข้อเสนอให้แก่มหาวิทยาลัยผ่านทางระบบจัดซื้อจัดจ้างภาครัฐด้วยอิเล็กทรอนิกส์

๔.๗ คณะกรรมการพิจารณาผลการประกวดราคาอิเล็กทรอนิกส์จะดำเนินการตรวจสอบ
คุณสมบัติของผู้ยื่นข้อเสนอแต่ละรายว่า เป็นผู้ยื่นข้อเสนอที่มีผลประโยชน์ร่วมกันกับผู้ยื่นเสนอรายอื่น
ตามข้อ ๑.๕ (๑) หรือไม่ หากปรากฏว่าผู้ยื่นเสนอรายใดเป็นผู้ยื่นข้อเสนอที่มีผลประโยชน์ร่วมกันกับผู้ยื่นขอ
เสนอรายอื่น คณะกรรมการฯ จะตัดรายชื่อผู้ยื่นข้อเสนอที่มีผลประโยชน์ร่วมกันนั้นออกจากการเป็นผู้ยื่นขอ
เสนอ

หากปรากฏต่อคณะกรรมการพิจารณาผลการประกวดราคาอิเล็กทรอนิกส์ว่า ก่อนหรือ
ในขณะที่มีการพิจารณาข้อเสนอ มีผู้ยื่นเสนอรายใดกระทำการอันเป็นการขัดขวางการแข่งขันอย่างเป็น
ธรรมตามข้อ ๑.๕ (๒) และคณะกรรมการฯ เชื่อว่ามีการกระทำอันเป็นการขัดขวางการแข่งขันอย่างเป็นธรรม
คณะกรรมการฯ จะตัดรายชื่อผู้ยื่นเสนอรายนั้นออกจากการเป็นผู้ยื่นข้อเสนอ และมหาวิทยาลัย จะ
พิจารณาลงโทษผู้ยื่นเสนอดังกล่าวเป็นผู้ทำงาน เว้นแต่มหาวิทยาลัยจะพิจารณาเห็นว่าผู้ยื่นข้อเสนอรายนั้น
มิใช่เป็นผู้ริเริ่มให้มีการกระทำดังกล่าวและได้ให้ความร่วมมือเป็นประโยชน์ต่อการพิจารณาของมหาวิทยาลัย

๔.๘ ผู้ยื่นข้อเสนอจะต้องปฏิบัติ ดังนี้

- (๑) ปฏิบัติตามเงื่อนไขที่ระบุไว้ในเอกสารประกวดราคาอิเล็กทรอนิกส์
- (๒) ราคาที่เสนอจะต้องเป็นราคาที่รวมภาษีมูลค่าเพิ่ม และภาษีอื่นๆ (ถ้ามี)
รวมค่าใช้จ่ายที่ส่งไปเรียบร้อยแล้ว
- (๓) ผู้ยื่นข้อเสนอจะต้องลงทะเบียนเพื่อเข้าสู่กระบวนการเสนอราคา ตามวัน
เวลา ที่กำหนด

(๔) ผู้ยื่นข้อเสนอจะถอนการเสนอราคาที่เสนอแล้วไม่ได้

(๕) ผู้ยื่นข้อเสนอต้องศึกษาและทำความเข้าใจในระบบและวิธีการเสนอราคา

ด้วยวิธีประกวดราคาอิเล็กทรอนิกส์ ของกรมบัญชีกลางที่แสดงไว้ในเว็บไซต์ www.sprocurement.go.th

๔.๙ คู่สัญญาต้องจัดทำแผนการทำงานมาให้ภายใน ๗ วัน นับถัดจากวันลงนามในสัญญา โดยจัดทำแผนการทำงานตามเอกสารแนบท้ายเอกสารประกวดราคาอิเล็กทรอนิกส์ เว้นแต่เป็นกรณีสัญญาที่มีวงเงินไม่เกิน ๕๐๐,๐๐๐ บาท ทั้งนี้ แผนการทำงานให้ถือเป็นเอกสารส่วนหนึ่งของสัญญา

๔.๑๐ ผู้ยื่นข้อเสนอที่เป็นผู้ชนะการเสนอราคาต้องจัดทำแผนการใช้พัสดุที่ผลิตในประเทศ และแผนการใช้เหล็กที่ผลิตในประเทศ โดยยื่นให้หน่วยงานของรัฐภายใน วัน นับถัดจากวันลงนามในสัญญา

๕. หลักเกณฑ์และสิทธิในการพิจารณา

๕.๑ ในการพิจารณาผลการยื่นข้อเสนอประกวดราคาอิเล็กทรอนิกส์ครั้งนี้ มหาวิทยาลัยจะพิจารณาตัดสินโดยใช้หลักเกณฑ์ ราคา

๕.๒ การพิจารณาผู้ชนะการยื่นข้อเสนอ กรณีใช้หลักเกณฑ์ราคาในการพิจารณาผู้ชนะการยื่นข้อเสนอ มหาวิทยาลัย จะพิจารณาจาก ราคารวม

๕.๓ หากผู้ยื่นข้อเสนอรายใดมีคุณสมบัติไม่ถูกต้องตามข้อ ๒ หรือยื่นหลักฐานการยื่นข้อเสนอไม่ถูกต้อง หรือไม่ครบถ้วนตามข้อ ๓ หรือยื่นข้อเสนอไม่ถูกต้องตามข้อ ๔ คณะกรรมการพิจารณาผลการประกวดราคาอิเล็กทรอนิกส์จะไม่รับพิจารณาข้อเสนอของผู้ยื่นข้อเสนอรายนั้น เว้นแต่ ผู้ยื่นข้อเสนอรายใดเสนอเอกสารทางเทคนิคหรือรายละเอียดคุณลักษณะเฉพาะของพัสดุที่จะจ้างไม่ครบถ้วน หรือเสนอรายละเอียดแตกต่างไปจากเงื่อนไขที่มหาวิทยาลัยกำหนดไว้ในประกาศและเอกสารประกวดราคาอิเล็กทรอนิกส์ ในส่วนที่มีสาระสำคัญและความแตกต่างนั้นไม่มีผลทำให้เกิดการได้เปรียบเสียเปรียบต่อ ผู้ยื่นข้อเสนอรายอื่น หรือเป็นการผิดพลาดเล็กน้อย คณะกรรมการฯ อาจพิจารณาผ่อนปรนการตัดสินสิทธิ ผู้ยื่นข้อเสนอรายนั้น

๕.๔ มหาวิทยาลัยสงวนสิทธิไม่พิจารณาข้อเสนอของผู้ยื่นข้อเสนอโดยไม่มี การผ่อนผัน ในกรณีดังต่อไปนี้

(๑) ไม่กรอกชื่อผู้ยื่นข้อเสนอในการเสนอราคาทางระบบจัดซื้อจัดจ้างด้วยอิเล็กทรอนิกส์

(๒) เสนอรายละเอียดแตกต่างไปจากเงื่อนไขที่กำหนดในเอกสารอิเล็กทรอนิกส์ ที่เป็นสาระสำคัญ หรือมีผลทำให้เกิดความได้เปรียบเสียเปรียบแก่ผู้ยื่นข้อเสนอรายอื่น

๕.๕ ในการตัดสินการประกวดราคาอิเล็กทรอนิกส์หรือในการทำสัญญา คณะกรรมการพิจารณาผลการประกวดราคาอิเล็กทรอนิกส์หรือมหาวิทยาลัย มีสิทธิให้ผู้ยื่นข้อเสนอชี้แจงข้อเท็จจริงเพิ่มเติมได้ มหาวิทยาลัยมีสิทธิที่จะไม่รับข้อเสนอ ไม่รับราคา หรือไม่ทำสัญญา หากข้อเท็จจริงดังกล่าวไม่เหมาะสมหรือไม่ถูกต้อง

๕.๖ มหาวิทยาลัยทรงไว้ซึ่งสิทธิที่จะไม่รับราคาต่ำสุด หรือราคาหนึ่งราคาใด หรือ

ราคา ที่เสนอทั้งหมดก็ได้ และอาจพิจารณาเลือกจ้างในจำนวน หรือขนาด หรือเฉพาะรายการหนึ่งรายการใด หรืออาจยกเลิกการประกวดราคาอิเล็กทรอนิกส์โดยไม่พิจารณาจัดจ้างเลยก็ได้ สุดแต่จะพิจารณา ทั้งนี้ เพื่อประโยชน์ของทางราชการเป็นสำคัญ และให้ถือว่าการตัดสินใจของมหาวิทยาลัยเป็นเด็ดขาด ผู้ยื่นข้อเสนอจะเรียกร้องค่าใช้จ่าย หรือค่าเสียหายใดๆ มิได้ รวมทั้งมหาวิทยาลัยจะพิจารณายกเลิกการประกวดราคา อิเล็กทรอนิกส์และลงโทษผู้ยื่นข้อเสนอเป็นผู้ทำงาน ไม่ว่าจะเป็นผู้ยื่นข้อเสนอที่ได้รับการคัดเลือกหรือไม่ก็ตาม หากมีเหตุที่เชื่อถือได้ว่าการยื่นข้อเสนอกระทำการโดยไม่สุจริต เช่น การเสนอเอกสารอันเป็นเท็จ หรือใช้ชื่อ บุคคลธรรมดา หรือนิติบุคคลอื่นมายื่นข้อเสนอแทน เป็นต้น

ในกรณีที่ผู้ยื่นข้อเสนอรายที่เสนอราคาต่ำสุด เสนอราคาต่ำจนคาดหมายได้ว่าไม่ อาจดำเนินงานตามเอกสารประกวดราคาอิเล็กทรอนิกส์ได้ คณะกรรมการพิจารณาผลการประกวดราคา อิเล็กทรอนิกส์หรือมหาวิทยาลัย จะให้ผู้ยื่นข้อเสนอที่ชนะและแสดงหลักฐานที่ทำให้เชื่อได้ว่า ผู้ยื่นข้อเสนอ สามารถดำเนินงานตามเอกสารประกวดราคาอิเล็กทรอนิกส์ให้เสร็จสมบูรณ์ หากคำชี้แจงไม่เป็นที่รับฟังได้ มหาวิทยาลัย มีสิทธิที่จะไม่รับข้อเสนอหรือไม่รับราคาของผู้ยื่นข้อเสนอรายนั้น ทั้งนี้ ผู้ยื่นข้อเสนอดังกล่าวไม่มี สิทธิเรียกร้องค่าใช้จ่ายหรือค่าเสียหายใดๆ จากมหาวิทยาลัย

๕.๗ ก่อนลงนามในสัญญามหาวิทยาลัย อาจประกาศยกเลิกการประกวดราคา อิเล็กทรอนิกส์ หากปรากฏว่ามีการกระทำที่เข้าลักษณะผู้ยื่นข้อเสนอที่ชนะการประกวดราคาหรือที่ได้รับการ คัดเลือก มีผลประโยชน์ร่วมกัน หรือมีส่วนได้เสียกับผู้ยื่นข้อเสนอรายอื่น หรือขัดขวางการแข่งขันอย่างเป็น ธรรม หรือสมยอมกันกับผู้ยื่นข้อเสนอรายอื่น หรือเจ้าหน้าที่ในการเสนอราคา หรือสื่อว่ากระทำการทุจริตอื่นใด ในการเสนอราคา

๕.๘ หากผู้ยื่นข้อเสนอซึ่งเป็นผู้ประกอบการ SMEs เสนอราคาสูงกว่าราคาต่ำสุดของ ผู้ยื่นข้อเสนอรายอื่นที่ไม่เกินร้อยละ ๑๐ ให้หน่วยงานของรัฐจัดซื้อจัดจ้างกับผู้ประกอบการ SMEs ดังกล่าว โดยจัดเรียงลำดับผู้ยื่นข้อเสนอซึ่งเป็นผู้ประกอบการ SMEs ซึ่งเสนอราคาสูงกว่าราคาต่ำสุดของผู้ยื่นข้อเสนอ รายอื่นไม่เกินร้อยละ ๑๐ ที่จะเรียกมาทำสัญญาไม่เกิน ๓ ราย

ผู้ยื่นข้อเสนอที่เป็นกิจการร่วมค้าที่จะได้สิทธิตามวรรคหนึ่ง ผู้เข้าร่วมค้าทุกราย จะต้องเป็นผู้ประกอบการ SMEs

ทั้งนี้ ผู้ประกอบการ SMEs ที่จะได้แต้มต่อด้านราคาตามวรรคหนึ่ง จะต้องมี วงเงินสัญญาสะสมตามปีปฏิทินรวมกับราคาที่เสนอในครั้งแล้ว มีมูลค่ารวมกันไม่เกินมูลค่าของรายได้ตาม ขนาดที่ขึ้นทะเบียนไว้กับ สสว.

๕.๙ หากผู้ยื่นข้อเสนอซึ่งมีผู้ประกอบการ SMEs แต่เป็นบุคคลธรรมดาที่ถือสัญชาติ ไทยหรือนิติบุคคลที่จัดตั้งขึ้นตามกฎหมายไทยเสนอราคาสูงกว่าราคาต่ำสุดของผู้ยื่นข้อเสนอซึ่งเป็นผู้ ประกอบการธรรมดาที่มีได้ถือสัญชาติไทยหรือนิติบุคคลที่จัดตั้งขึ้นตามกฎหมายของต่างประเทศไม่เกินร้อยละ ๓ ให้ จัดซื้อจัดจ้างกับบุคคลธรรมดาที่ถือสัญชาติไทยหรือนิติบุคคลที่จัดตั้งขึ้นตามกฎหมายไทยดังกล่าว

ผู้ยื่นข้อเสนอที่เป็นกิจการร่วมค้าที่จะได้สิทธิตามวรรคหนึ่ง ผู้เข้าร่วมค้าทุกราย จะต้องเป็นบุคคลธรรมดาที่ถือสัญชาติไทยหรือนิติบุคคลที่จัดตั้งขึ้นตามกฎหมายไทย

ทั้งนี้ ผู้ประกอบการ SMEs ที่จะได้แต้มต่อด้านราคาตามวรรคหนึ่ง จะต้องมีวงเงินสัญญาสะสมตามปีปฏิทินรวมกับราคาที่เสนอในครั้งนี้อันแล้วมีมูลค่ารวมกันไม่เกินมูลค่าของรายได้ตามขนาดที่ขึ้นทะเบียนไว้กับ สสว.

๖. การทำสัญญาจ้าง

ผู้ชนะการประกวดราคาอิเล็กทรอนิกส์จะต้องทำสัญญาจ้างตามแบบสัญญา ดังระบุในข้อ ๑.๓ หรือทำข้อตกลงเป็นหนังสือกับมหาวิทยาลัย ภายใน ๗ วัน นับถัดจากวันที่ได้รับแจ้ง และจะต้องวางหลักประกันสัญญาเป็นจำนวนเงินเท่ากับร้อยละ ๕ ของราคาค่าจ้างที่ประกวดราคาอิเล็กทรอนิกส์ได้ ให้มหาวิทยาลัยยึดถือไว้ในขณะทำสัญญา โดยใช้หลักประกันอย่างหนึ่งอย่างใดดังต่อไปนี้

๖.๑ เงินสด

๖.๒ เช็คหรือตราพท์ที่ธนาคารส่งจ่ายให้แก่มหาวิทยาลัย ซึ่งเป็นเช็คหรือตราพท์ลงวันที่ที่ใช้เช็คหรือตราพท์นั้นชำระต่อเจ้าหน้าที่ในวันทำสัญญา หรือก่อนวันนั้น ไม่เกิน ๓ วัน ทำการ

๖.๓ หนังสือค้ำประกันของธนาคารภายในประเทศ ตามตัวอย่างที่คณะกรรมการนโยบายกำหนด ดังระบุในข้อ ๑.๔ (๒) หรือจะเป็นหนังสือค้ำประกันอิเล็กทรอนิกส์ตามวิธีการที่กรมบัญชีกลางกำหนด

๖.๔ หนังสือค้ำประกันของบริษัทเงินทุน หรือบริษัทเงินทุนหลักทรัพย์ที่ได้รับอนุญาตให้ประกอบกิจการเงินทุนเพื่อการพาณิชย์และประกอบธุรกิจค้ำประกัน ตามประกาศของธนาคารแห่งประเทศไทย ตามรายชื่อบริษัทเงินทุนที่ธนาคารแห่งประเทศไทยแจ้งเวียนให้ทราบ โดยอนุโลมให้ใช้ตามตัวอย่างหนังสือค้ำประกันของธนาคารที่คณะกรรมการนโยบายกำหนด ดังระบุในข้อ ๑.๔ (๒)

๖.๕ พันธบัตรรัฐบาลไทย

หลักประกันนี้จะคืนให้ โดยไม่มีดอกเบี้ยภายใน ๑๕ วันนับถัดจากวันที่ผู้ชนะการประกวดราคาอิเล็กทรอนิกส์ (ผู้รับจ้าง) พ้นจากข้อผูกพันตามสัญญาจ้างแล้ว

หลักประกันนี้จะคืนให้ โดยไม่มีดอกเบี้ย ตามอัตราส่วนของงานจ้างซึ่งมหาวิทยาลัย ได้รับมอบไว้แล้ว

๗. ค่าจ้างและการจ่ายเงิน

มหาวิทยาลัย จะจ่ายค่าจ้างซึ่งได้รวมภาษีมูลค่าเพิ่มตลอดจนภาษีอากรอื่น ๆ และค่าใช้จ่ายทั้งปวงแล้วให้แก่ผู้ยื่นข้อเสนอที่ได้รับการคัดเลือกให้เป็นผู้รับจ้าง เมื่อผู้รับจ้างได้ปฏิบัติงานถูกต้องและครบถ้วนตามสัญญาจ้างหรือข้อตกลง และมหาวิทยาลัยได้ตรวจรับมอบงานจ้างเรียบร้อยแล้ว

๘. อัตราค่าปรับ

ค่าปรับตามแบบสัญญาจ้างแนบท้ายเอกสารประกวดราคาอิเล็กทรอนิกส์นี้ หรือข้อตกลงจ้างเป็นหนังสือจะกำหนด ดังนี้

๘.๑ กรณีที่ผู้รับจ้างนำงานที่รับจ้างไปจ้างช่วงให้ผู้อื่นทำอีกทอดหนึ่งโดยไม่ได้รับอนุญาตจากมหาวิทยาลัย จะกำหนดค่าปรับสำหรับการฝ่าฝืนดังกล่าวเป็นจำนวนร้อยละ ๑๐.๐๐ ของวงเงินของงานจ้างช่วงนั้น

๘.๒ กรณีที่ผู้รับจ้างปฏิบัติผิดสัญญาจ้างนอกเหนือจากข้อ ๘.๑ จะกำหนดค่าปรับเป็นรายวัน ในอัตราร้อยละ ๐.๑๐ ของราคาค่าจ้าง

๙. การรับประกันความชำรุดบกพร่อง

ผู้ชนะการประกวดราคาอิเล็กทรอนิกส์ซึ่งได้ทำสัญญาจ้างตามแบบดั่งระบุในข้อ ๑.๓ หรือทำข้อตกลงจ้างเป็นหนังสือ แล้วแต่กรณี จะต้องรับประกันความชำรุดบกพร่องของงานจ้างที่เกิดขึ้นภายในระยะเวลาไม่น้อยกว่า ๒ ปี นับถัดจากวันที่มหาวิทยาลัยได้รับมอบงาน โดยต้องบริหารจัดการซ่อมแซมแก้ไขให้ใช้การได้ดีดังเดิมภายใน ๗ วัน นับถัดจากวันที่ได้รับแจ้งความชำรุดบกพร่อง

๑๐. ข้อสงวนสิทธิในการยื่นข้อเสนอละเอียดอื่น ๆ

๑๐.๑ เงินค่าจ้างสำหรับงานจ้างครั้งนี้ ได้มาจากเงินงบประมาณประจำปี พ.ศ. ๒๕๖๖ การลงนามในสัญญาจะกระทำต่อเมื่อ มหาวิทยาลัยได้รับอนุมัติเงินค่าจ้างจากเงินงบประมาณประจำปี พ.ศ. ๒๕๖๖ แล้วเท่านั้น

๑๐.๒ เมื่อมหาวิทยาลัยได้คัดเลือกผู้ยื่นข้อเสนอรายใด ให้เป็นผู้รับจ้าง และได้ตกลงจ้างตามการประกวดราคาอิเล็กทรอนิกส์แล้ว ถ้าผู้รับจ้างจะต้องส่งหรือนำสิ่งของมาเพื่องานจ้างดังกล่าวเข้ามาจากต่างประเทศ และของนั้นต้องนำเข้ามาโดยทางเรือในเส้นทางที่มีเรือไทยเดินอยู่ และสามารถให้บริการรับขนได้ตามที่รัฐมนตรีว่าการกระทรวงคมนาคมประกาศกำหนด ผู้ยื่นข้อเสนอซึ่งเป็นผู้รับจ้างจะต้องปฏิบัติตามกฎหมายว่าด้วยการส่งเสริมการพาณิชย์นาวี ดังนี้

(๑) แจ้งการส่งหรือนำสิ่งของดังกล่าวเข้ามาจากต่างประเทศ ต่อกรมเจ้าท่า ภายใน ๗ วัน นับตั้งแต่วันที่ผู้รับจ้างส่งหรือซื้อของจากต่างประเทศ เว้นแต่เป็นของที่รัฐมนตรีว่าการกระทรวงคมนาคมประกาศยกเว้นให้บรรทุกโดยเรืออื่นได้

(๒) จัดการให้สิ่งของดังกล่าวบรรทุกโดยเรือไทย หรือเรือที่มีสิทธิเช่นเดียวกับเรือไทย จากต่างประเทศมายังประเทศไทย เว้นแต่จะได้รับอนุญาตจากกรมเจ้าท่า ให้บรรทุกสิ่งของนั้น โดยเรืออื่นที่มีใช้เรือไทย ซึ่งจะต้องได้รับอนุญาตเช่นนั้นก่อนบรรทุกของลงเรืออื่น หรือเป็นของที่รัฐมนตรีว่าการกระทรวงคมนาคมประกาศยกเว้นให้บรรทุกโดยเรืออื่น

(๓) ในกรณีที่ไม่ปฏิบัติตาม (๑) หรือ (๒) ผู้รับจ้างจะต้องรับผิดชอบตามกฎหมายว่าด้วยการส่งเสริมการพาณิชย์นาวี

๑๐.๓ ผู้ยื่นข้อเสนอซึ่งมหาวิทยาลัยได้คัดเลือกแล้ว ไม่ไปทำสัญญา หรือข้อตกลงจ้างเป็นหนังสือภายในเวลาที่กำหนดดังระบุไว้ในข้อ ๗ มหาวิทยาลัยจะริบหลักประกันการยื่นข้อเสนอ หรือเรียก ร้องจากผู้ออกหนังสือค้ำประกันการยื่นข้อเสนอทันที และอาจพิจารณาเรียกชดเชยความเสียหายอื่น (ถ้ามี) รวมทั้งจะพิจารณาให้เป็นผู้ทำงานตามระเบียบกระทรวงการคลังว่าด้วยการจัดซื้อจัดจ้างและการบริหารพัสดุภาครัฐ

๑๐.๔ มหาวิทยาลัยสงวนสิทธิ์ที่จะแก้ไขเพิ่มเติมเงื่อนไข หรือข้อกำหนดในแบบสัญญา หรือข้อตกลงจ้างเป็นหนังสือให้เป็นไปตามความเห็นของสำนักงานอัยการสูงสุด (ถ้ามี)

๑๐.๕ ในกรณีที่เอกสารแนบท้ายเอกสารประกวดราคาอิเล็กทรอนิกส์นี้ มีความขัดหรือ

แย้งกัน ผู้ยื่นข้อเสนอจะต้องปฏิบัติตามคำวินิจฉัยของมหาวิทยาลัย คำวินิจฉัยดังกล่าวให้ถือเป็นที่สุด และผู้ยื่นข้อเสนอ ไม่มีสิทธิเรียกร้องค่าใช้จ่ายใดๆ เพิ่มเติม

๑๐.๖ มหาวิทยาลัย อาจประกาศยกเลิกการจัดจ้างในกรณีต่อไปนี้ได้ โดยที่ผู้ยื่นข้อเสนอ จะเรียกร้องค่าเสียหายใดๆ จากมหาวิทยาลัยไม่ได้

(๑) มหาวิทยาลัยไม่ได้รับการจัดสรรเงินที่จะใช้ในการจัดจ้างหรือได้รับจัดสรร แต่ไม่เพียงพอที่จะทำการจัดจ้างครั้งนี้ต่อไป

(๒) มีการกระทำที่เข้าลักษณะผู้ยื่นข้อเสนอที่ชนะการจัดจ้างหรือที่ได้รับการคัดเลือก มีผลประโยชน์ร่วมกัน หรือมีส่วนได้เสียกับผู้ยื่นข้อเสนอรายอื่น หรือขัดขวางการแข่งขันอย่างเป็นธรรม หรือสมยอมกันกับผู้ยื่นข้อเสนอรายอื่น หรือเจ้าหน้าที่ในการเสนอราคา หรือถือว่ากระทำการทุจริตอื่นใด ในการเสนอราคา

(๓) การทำการจัดจ้างครั้งนี้ต่อไปอาจก่อให้เกิดความเสียหายแก่มหาวิทยาลัยหรือกระทบต่อประโยชน์สาธารณะ

(๔) กรณีอื่นในทำนองเดียวกับ (๑) (๒) หรือ (๓) ตามที่กำหนดในกฎกระทรวง ซึ่งออกตามความในกฎหมายว่าด้วยการจัดซื้อจัดจ้างและการบริหารพัสดุภาครัฐ

๑๑. การปฏิบัติตามกฎหมายและระเบียบ

ในระหว่างระยะเวลาการจ้าง ผู้ยื่นข้อเสนอที่ได้รับการคัดเลือกให้เป็นผู้รับจ้างต้องปฏิบัติตามหลักเกณฑ์ที่กฎหมายและระเบียบได้กำหนดไว้โดยเคร่งครัด

๑๒. การประเมินผลการปฏิบัติงานของผู้ประกอบการ

มหาวิทยาลัย สามารถนำผลการปฏิบัติงานแล้วเสร็จตามสัญญาของผู้ยื่นข้อเสนอที่ได้รับการคัดเลือกให้เป็นผู้รับจ้างเพื่อนำมาประเมินผลการปฏิบัติงานของผู้ประกอบการ

ทั้งนี้ หากผู้ยื่นข้อเสนอที่ได้รับการคัดเลือกไม่ผ่านเกณฑ์ที่กำหนดจะถูกระงับการยื่นข้อเสนอหรือทำสัญญากับมหาวิทยาลัย ไว้ชั่วคราว

มหาวิทยาลัยราชภัฏพระนคร
๒๕๖๖



จ้างซ่อมแซมลิฟต์โดยสาร อาคารเรียนและอำนวยการ (อาคาร 4)

1. เหตุผลและความจำเป็นที่ต้องจ้าง

ด้วยมหาวิทยาลัยราชภัฏพระนครจะดำเนินการซ่อมลิฟต์โดยสาร อาคารเรียนและอำนวยการ อาคาร 4 ที่ชำรุดเสียหายและวัสดุอุปกรณ์เสื่อมสภาพตามอายุการใช้งาน ภายในมหาวิทยาลัย

2. วัตถุประสงค์

เพื่อให้ลิฟต์โดยอาคารเรียนและอำนวยการ (อาคาร 4) สามารถใช้งานได้ปกติ

3. คุณสมบัติของผู้ยื่นข้อเสนอ

1. มีความสามารถตามกฎหมาย
2. ไม่เป็นบุคคลล้มละลาย
3. ไม่อยู่ระหว่างเลิกกิจการ
4. ไม่เป็นบุคคลซึ่งอยู่ระหว่างถูกระงับการยื่นข้อเสนอหรือทำสัญญากับหน่วยงานของรัฐไว้ชั่วคราว เนื่องจากเป็นผู้ที่ไม่ผ่านเกณฑ์การประเมินผลการปฏิบัติงานของผู้ประกอบการตามระเบียบที่รัฐมนตรีว่าการกระทรวงการคลังกำหนดตามที่ประกาศเผยแพร่ในระบบเครือข่ายสารสนเทศของกรมบัญชีกลาง
5. ไม่เป็นบุคคลซึ่งถูกระบุชื่อไว้ในบัญชีรายชื่อผู้ทำงานและได้แจ้งเวียนชื่อให้เป็นผู้ทำงานของหน่วยงานของรัฐในระบบเครือข่ายสารสนเทศของกรมบัญชีกลาง ซึ่งรวมถึงนิติบุคคลที่ผู้ทำงานเป็นหุ้นส่วน ผู้จัดการ กรรมการผู้จัดการ ผู้บริหาร ผู้มีอำนาจในการดำเนินงานในกิจการของนิติบุคคลนั้นด้วย
6. มีคุณสมบัติและไม่มีลักษณะต้องห้ามตามที่คณะกรรมการนโยบายการจัดซื้อจัดจ้างและการบริหารพัสดุภาครัฐกำหนดในราชกิจจานุเบกษา
7. เป็นบุคคลธรรมดาหรือนิติบุคคลผู้มีอาชีพรับจ้างงานที่ประกวดราคาอิเล็กทรอนิกส์หรือที่จะดำเนินการจัดจ้างครั้งนี้
8. ไม่เป็นผู้มีผลประโยชน์ร่วมกันกับผู้ยื่นข้อเสนอรายอื่นที่เข้ายื่นข้อเสนอให้แก่มหาวิทยาลัยราชภัฏพระนคร ณ วันประกาศประกวดราคาอิเล็กทรอนิกส์/วันยื่นข้อเสนอ หรือไม่เป็นผู้กระทำการอันเป็นการขัดขวางการแข่งขันอย่างเป็นธรรมในการประกวดราคาอิเล็กทรอนิกส์/ในการยื่นข้อเสนอครั้งนี้
9. ไม่เป็นผู้ได้รับเอกสิทธิ์หรือความคุ้มกัน ซึ่งอาจปฏิเสธไม่ยอมขึ้นศาลไทยเว้นแต่รัฐบาลของผู้ยื่นข้อเสนอได้มีคำสั่งให้สละเอกสิทธิ์และความคุ้มกันเช่นนั้น
10. ผู้ยื่นข้อเสนอต้องลงทะเบียนในระบบจัดซื้อจัดจ้างภาครัฐด้วยอิเล็กทรอนิกส์ (Electronic Government Procurement: e - GP) ของกรมบัญชีกลาง
11. ผู้รับจ้างต้องมีประสบการณ์ในการบำรุงรักษาหรือซ่อมแซมลิฟต์ยี่ห้อ Sigma Elevator IRIS NV ตามที่มหาวิทยาลัยติดตั้งใช้งานอยู่ที่อาคารเรียนและอำนวยการ (อาคาร 4) และต้องมีผลงานการดูแลบำรุงรักษาลิฟต์โดยสาร (รวมทุยกี่ห่อ) ไม่น้อยกว่า 40 เครื่องต่อปี โดยต้องเป็นการดูแลอย่างต่อเนื่องติดต่อกันย้อนหลังไม่เกิน 5 ปี พร้อมแนบหลักฐานหรือเอกสารที่เกี่ยวข้อง โดยให้ยื่นขณะเข้าเสนอราคา ดังนี้



11.1 มาตรฐานอ้างอิง

- American Standard Safety Code for Elevators and Dumbwaiter
- British Safety Codes for Lift and Dumbwaiter
- Japanese Safety Codes for Elevators and Dumbwaiter
- ANSI, BS, JEM, VDE, IED, EN81
- วิศวกรรมสถานแห่งประเทศไทย
- กระทรวงอุตสาหกรรม
- กฎระเบียบของหน่วยงานปกครองท้องถิ่น/กฎกระทรวงที่รับผิดชอบล่าสุด
- มาตรฐานตามเจ้าของผลิตภัณฑ์
- หรือมาตรฐานอื่น ๆ ที่เกี่ยวข้องกักระบบลิฟต์โดยสาร

4. รายละเอียดขอเขตของงาน ฯ และเอกสารแนบท้ายอื่น ๆ

4.1 ฝีมือและแรงงาน ผู้รับจ้างจะต้องใช้ช่างที่มีฝีมือดีมาทำการซ่อมแซม เปลี่ยนอะไหล่ และตรวจสอบระบบลิฟต์ให้ถูกต้องเรียบร้อยตามรายละเอียดและรูปแบบรายการ ได้มาตรฐานการติดตั้งลิฟต์โดยสาร ตามหลักวิชาช่างที่ดี งานบางประเภทที่จำเป็นต้องใช้ช่างผู้ชำนาญในการติดตั้งโดยเฉพาะ ให้ผู้รับจ้างจัดหาช่างแต่ละสาขามาดำเนินการ

4.2 คุณภาพของวัสดุ ทุกชนิดที่จะนำมาใช้ในการติดตั้งต้องมีคุณภาพดี ถูกต้องตามแบบรูปรายการ เป็นของใหม่ ไม่เคยใช้งานมาก่อนและไม่ชำรุดแตกร้าวหรือเสียหาย และจะต้องนำมาเก็บไว้อย่างเป็นระเบียบในที่ปลอดภัยโดยมิให้เกิดความเสียหายหรือเสื่อมคุณภาพถ้าปรากฏว่าเกิดการชำรุดเสียหายหรือเสื่อมคุณภาพห้ามนำมาใช้ในการติดตั้งเป็นอันตราย และผู้รับจ้างจะต้องนำวัสดุดังกล่าวออกไปนอกบริเวณพื้นที่มหาวิทยาลัยให้หมด

4.3 พนักงานของผู้รับจ้างที่เข้ามาทำงานภายในมหาวิทยาลัยต้องติดบัตรพนักงานหรือใส่ชุดฟอร์มเพื่อแสดงว่าเป็นพนักงานของผู้รับจ้างหรืออื่นๆ

4.4 ปัญหาในการดำเนินงาน

4.4.1 กรณีที่มีปัญหาเกี่ยวกับการทำงานหรืออุปสรรคในการดำเนินงานให้ผู้รับจ้างสอบถามคณะกรรมการตรวจรับพัสดุเพื่อพิจารณาก่อนเมื่อคณะกรรมการตรวจรับพัสดุหรือผู้ว่าจ้างสั่งแก้ไขประการใดให้ผู้ขายปฏิบัติตามทันที

4.4.2 ถ้าคณะกรรมการตรวจรับพัสดุหรือผู้ว่าจ้างตรวจพบว่าผู้ขายทำการติดตั้งไม่ถูกต้องตามรายละเอียดและแบบรูปรายการ คณะกรรมการตรวจรับพัสดุหรือผู้ว่าจ้างมีสิทธิ์สั่งให้ผู้รับจ้างทำการแก้ไขให้ถูกต้องตามแบบรูปรายการได้ทันทีโดยที่ผู้รับจ้างจะเรียกร้องค่าเสียหายหรือขอต่อสัญญาไม่ได้ไม่ว่ากรณีใดๆทั้งสิ้น

4.4.3 หากปรากฏว่ารายละเอียดหรือแบบรูปรายการขาดรายละเอียดที่จำเป็นต้องใช้ในการติดตั้งคณะกรรมการตรวจรับพัสดุหรือผู้ว่าจ้างมีสิทธิ์ให้รายละเอียดเพิ่มเติมได้แล้วแต่ลักษณะของงานเพื่อช่วยให้แบบรูปรายการชัดเจนและผู้ขายต้องทำให้โดยไม่คิดเงินหรือเวลาเพิ่มเติมใด

4.4.4 ในกรณีแบบรูปกับรายการหรือแบบรูปกับแบบรูปหรือรายการกับรายการ หรือรายละเอียดไม่ตรงกันให้ผู้ขายสอบถามคณะกรรมการตรวจรับพัสดุหรือผู้ว่าจ้างเพื่อพิจารณาก่อนเมื่อได้รับคำสั่งให้ดำเนินการประการใด ผู้รับจ้างจะต้องปฏิบัติตามโดยไม่มีเงื่อนไข

4.5 การใช้วัสดุและอุปกรณ์ที่กำหนดในแบบรูปรายการ

4.5.1 ให้ผู้รับจ้างใช้วัสดุอุปกรณ์ที่ได้รับหมายเลขมาตรฐานผลิตภัณฑ์อุตสาหกรรม (ก.ย.ส.) รายการติดตั้งโดยให้เลือกใช้จากผู้ผลิตที่ได้รับใบอนุญาต แสดงเครื่องหมายมาตรฐานผลิตภัณฑ์อุตสาหกรรมให้ผู้ขายตามคุณลักษณะเฉพาะ ที่กำหนดไว้ในรายการอื่น ๆ



4.5.2 วัสดุอุปกรณ์ใดที่ยังไม่มีประกาศ กำหนดมาตรฐานผลิตภัณฑ์อุตสาหกรรมแต่มีผู้จดทะเบียนไว้กับกระทรวงอุตสาหกรรมแล้ว หรือมีประกาศกำหนดมาตรฐานผลิตภัณฑ์อุตสาหกรรมแล้วแต่มีผู้รับใบอนุญาตไม่ถึงสามราย ให้ผู้รับจ้างใช้วัสดุอุปกรณ์ที่มีรายละเอียดหรือคุณลักษณะเฉพาะตามที่ระบุไว้ในคู่มือผู้ซื้อ หรือใบแทรกคู่มือผู้ซื้อของกระทรวงอุตสาหกรรม

4.5.3 วัสดุอุปกรณ์ที่ระบุไว้ในรายการติดตั้ง ที่ยังไม่ได้กำหนดเป็นมาตรฐานผลิตภัณฑ์อุตสาหกรรมไว้ให้ผู้ขายตามคุณลักษณะเฉพาะ ที่กำหนดไว้ในรายการอื่นๆ

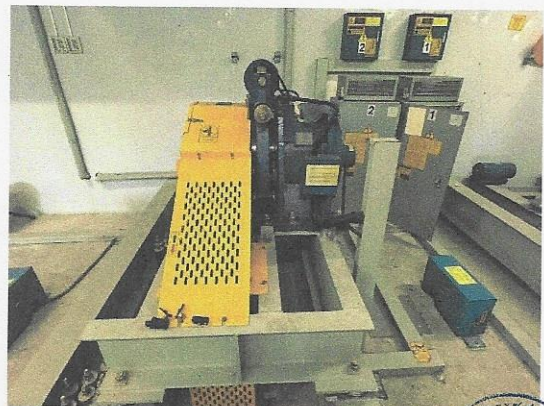
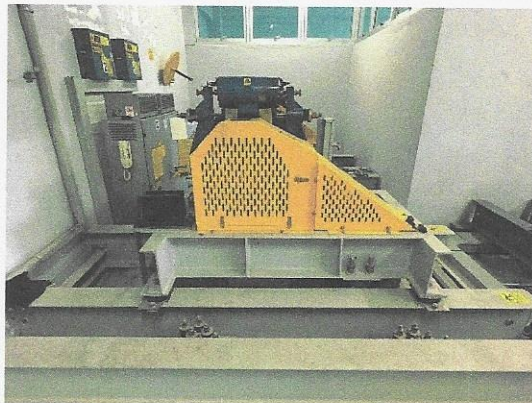
หมายเหตุ กรณีมาตรฐานผลิตภัณฑ์อุตสาหกรรมที่ระบุไว้ในรายการติดตั้งมีหมายเลขใดที่มีการปรับปรุงหรือแก้ไขเพิ่มเติม หรือเปลี่ยนแปลงหมายเลขมาตรฐานภายหลังการทำสัญญาแล้ว ให้ถือหมายเลขมาตรฐานหรือประกาศกำหนดมาตรฐานผลิตภัณฑ์อุตสาหกรรมฉบับล่าสุดเป็นเกณฑ์

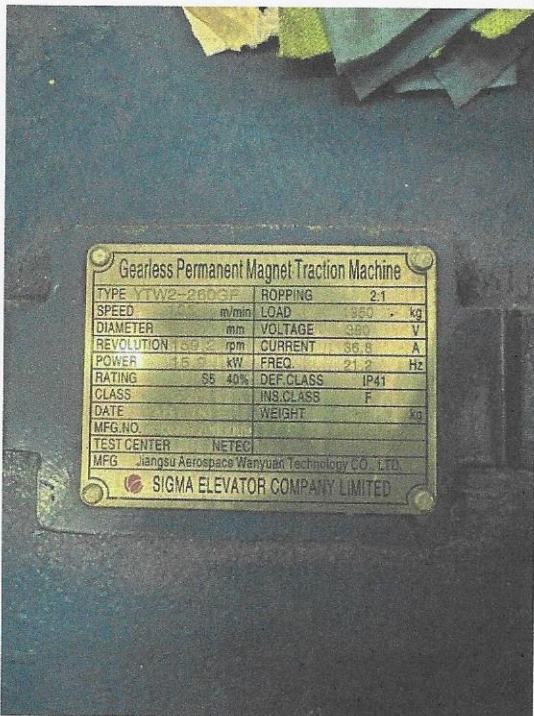
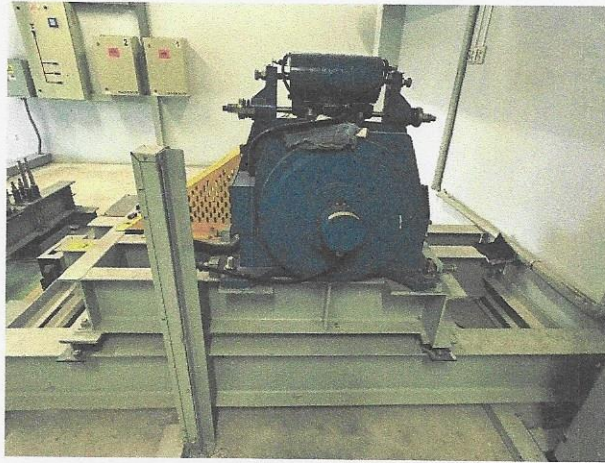
4.6 ให้ผู้รับจ้างซ่อมแซมลิฟต์โดยสาร อาคารเรียนและอำนวยการ (อาคาร 4) ที่ชำรุดเสียหายและวัสดุอุปกรณ์เสื่อมสภาพตามอายุการใช้งาน โดยมีรายละเอียดต่างๆ ดังนี้

ลำดับ	ชื่ออาคาร	จำนวนลิฟต์ (เครื่อง)	อุปกรณ์ที่ต้องดำเนินการเปลี่ยน
1	อาคารเรียนและอำนวยการ (อาคาร 4)	2	<p>ลิฟต์หมายเลข 1 และลิฟต์หมายเลข 2</p> <ol style="list-style-type: none"> 1.ชุดขับเคลื่อนมอเตอร์ขับเคลื่อนลิฟต์ (Invertor Drive) จำนวน 2 ชุด 2.บอร์ดควบคุม (CPU Board) จำนวน 2 ชุด ประกอบด้วย <ol style="list-style-type: none"> 2.1 CPU Board AS380 AS.L01 2.2 Control Loop Terminals 2.3 Elevator PG card Step AS.T024 For Synchronous Motor 2.4 Seven-Segment Code Display 3.ระบบควบคุมการจ่ายไฟสำหรับเบรก (BKP ; Pick & Hold) จำนวน 2 ชุด

4.7 รูปภาพแสดงลิฟต์โดยสารและอะไหล่ลิฟต์โดยสาร ที่ชำรุดเสียหายและวัสดุอุปกรณ์เสื่อมสภาพตามอายุการใช้งาน ดังนี้

4.7.1 อาคารเรียนและอำนวยการ (อาคาร 4)





1. ลิฟต์โดยสารหมายเลข 1 และหมายเลข 2 ยี่ห้อ (Sigma)

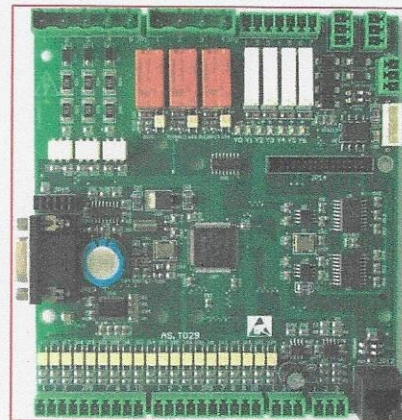
- ชุดขับเคลื่อนมอเตอร์ขับเคลื่อนลิฟต์ (Invertor Drive) จำนวน 2 ชุด



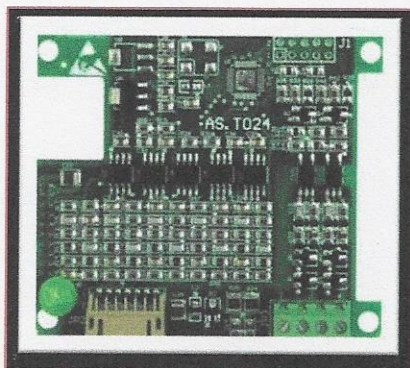
- บอร์ดควบคุม (CPU Board) จำนวน 2 ชุด ประกอบด้วย



CPU Board AS380 AS.L01



Control Loop Terminals



Elevator PG card Step AS.T024 For Synchronous Motor



Seven-Segment Code Display





- ระบบควบคุมการจ่ายไฟสำหรับเบรค (BKP ; Pick & Hold) จำนวน 2 ชุด

5.ข้อกำหนดอื่นๆ

5.1 ผู้รับจ้างจะต้องจัดหาพนักงานซ่อมบำรุงที่มีความรู้ความสามารถในการทำงานที่ถูกต้องตามหลักวิชาทางช่างที่ดีถูกต้องตามกฎหมายข้อบังคับดังกล่าวข้างต้นและมีจำนวนเพียงพอที่จะปฏิบัติงานให้เสร็จทันตามเงื่อนไขกำหนด

5.2 ผู้ว่าจ้างสงวนสิทธิ์ที่จะสั่งถอดถอนเจ้าหน้าที่ที่ปฏิบัติงานไม่เป็นไปตามหลักวิชาช่างที่ดี และผู้รับจ้างต้องหาบุคคลากรใหม่ที่มีประสิทธิภาพการปฏิบัติงานเป็นไปตามหลักวิชาช่างมาทดแทน โดยไม่คิดค่าใช้จ่ายเพิ่มเติม

5.3 พนักงานของผู้รับจ้างจะต้องปฏิบัติตามมาตรการการเข้า-ออกพื้นที่ของมหาวิทยาลัยอย่างเคร่งครัด

5.4 พนักงานของผู้รับจ้างจะต้องแต่งกายสุภาพโดยใส่ชุดปฏิบัติงานของบริษัททุกครั้งที่ใช้ปฏิบัติงานภายในมหาวิทยาลัย

5.5 ผู้รับจ้างจะต้องจัดให้มีอุปกรณ์ป้องกันความปลอดภัยที่เกี่ยวข้องกับงานบำรุงรักษาให้แก่พนักงานของผู้รับจ้าง

5.6 การใช้ยานพาหนะภายในมหาวิทยาลัยให้ปฏิบัติตามระเบียบป้ายสัญญาณจราจรและกฎจราจรอย่างเคร่งครัด

5.7 ผู้รับจ้างยินยอมที่จะปฏิบัติตามข้อกำหนดกฎเกณฑ์หรือระเบียบในการปฏิบัติงานที่อาจจะกำหนดขึ้นเพิ่มเติมในภายหลัง อันเกี่ยวกับการบำรุงรักษาเชิงป้องกันระบบตรวจสอบความปลอดภัยภายในมหาวิทยาลัยตามสัญญาจ้างนี้หรือนโยบายของผู้ว่าจ้าง

5.8 ในการทำงานถ้าเกิดความเสียหายใดๆ ซึ่งก่อให้เกิดอุบัติเหตุ อุบัติภัย ไม่ว่าจะเกิดขึ้นแก่ผู้ว่าจ้าง พนักงานบุคคลทั่วไป ผู้รับจ้างต้องรับผิดชอบค่าใช้จ่ายตามจำนวนค่าเสียหายจริง

5.9 ผู้รับจ้างต้องรับรองว่าอุปกรณ์ที่นำมาเปลี่ยนตามสัญญานี้เป็นผลิตภัณฑ์ของที่มีจำหน่าย ถูกต้องตามกฎหมายจากเจ้าของผลิตภัณฑ์หรือตัวแทนจำหน่ายของเจ้าของผลิตภัณฑ์ สามารถตรวจสอบได้ ไม่เคยใช้งานมาก่อน ไม่เป็นของเก่าเก็บ มีคุณภาพและคุณสมบัติที่สามารถเชื่อมการทำงานร่วมกับระบบลิฟต์เดิมนี้ได้ อย่างมีประสิทธิภาพ โดยต้องไม่มีการดัดแปลงแก้ไขอุปกรณ์หรือใช้อุปกรณ์ที่เทียบเท่า



5.10 ผู้รับจ้างต้องดำเนินการตรวจสอบและทดสอบระบบลิฟต์โดยสารตามมาตรฐานงานตรวจสอบลิฟต์โดยสาร พร้อมแนบเอกสารรายงานการตรวจสอบพร้อมลงนามรับรองโดยผู้เชี่ยวชาญด้านลิฟต์โดยสาร และส่งมอบให้มหาวิทยาลัยในวันส่งมอบงาน

เงื่อนไขและคุณสมบัติฯ เพิ่มเติม

ผู้รับจ้างต้องจัดทำแผนการทำงานมาให้ภายใน 7 วัน นับถัดจากวันที่ลงนามในสัญญา โดยจัดทำแผนการทำงานตามเอกสารแนบท้ายเอกสารประกวดราคาอิเล็กทรอนิกส์ เว้นแต่เป็นกรณีสัญญาที่มีวงเงินไม่เกิน 500,000 บาท ทั้งนี้ แผนการทำงานให้ถือเป็นเอกสารส่วนหนึ่งของสัญญา

6.คุณสมบัติของพนักงานที่จะมาทำงาน

6.1 พนักงานของผู้รับจ้างที่จะมาควบคุมการติดตั้ง ซ่อมแซมและตรวจสอบระบบลิฟต์ต้องดำเนินการโดยวิศวกรไฟฟ้าหรือวิศวกรเครื่องกล ซึ่งเป็นผู้ได้รับใบอนุญาตเป็นผู้ประกอบวิชาชีพวิศวกรรมควบคุมตั้งแต่ระดับสามัญวิศวกรขึ้นไปตามกฎหมายว่าด้วยวิชาชีพวิศวกรรม โดยแนบสำเนาใบประกอบวิชาชีพและลงนามรับรองสำเนา พร้อมหนังสือรับรองเป็นผู้ควบคุมงานตลอดการทำงาน

7.กำหนดเวลาส่งมอบพัสดุ

กำหนดส่งมอบงาน ภายใน 120 วันนับแต่ลงนามในสัญญาหรือวันสั่งจ้าง

8.หลักเกณฑ์ในการพิจารณาคัดเลือกข้อเสนอ

ใช้เกณฑ์ราคา พิจารณาตัดสินจากราคารวม โดยคำนึงถึงประโยชน์ของหน่วยงานของรัฐ และวัตถุประสงค์ของการใช้งานเป็นสำคัญ

9.วงเงินงบประมาณ/วงเงินที่ได้รับจัดสรร

9.1 วงเงินงบประมาณที่จะจัดจ้าง จำนวน 900,000 บาท (เก้าแสนบาทถ้วน)

10.วงเงินที่จะจ้าง (ราคากลาง)

เป็นจำนวนเงิน 900,000 บาท (เก้าแสนบาทถ้วน)

11.งวดงานและการจ่ายเงิน

งวดเดียว

มหาวิทยาลัย จะจ่ายค่าจ้างซึ่งได้รวมภาษีมูลค่าเพิ่ม ตลอดจนภาษีอื่น ๆ และค่าใช้จ่ายทั้งปวงแล้ว โดยถือราคาเหมารวมเป็นเกณฑ์ และกำหนดการจ่ายเงิน เมื่อผู้รับจ้างได้ปฏิบัติงานทั้งหมดให้แล้วเสร็จเรียบร้อยตามสัญญา หรือข้อตกลงจ้างเป็นหนังสือ และมหาวิทยาลัยได้ตรวจรับมอบงานจ้าง

12. อัตราค่าปรับ

9.1 กรณีที่ผู้รับจ้างนำงานที่รับจ้างไปจ้างช่วงให้ผู้อื่นทำอีกทอดหนึ่งโดยไม่ได้รับอนุญาตจากมหาวิทยาลัย จะกำหนดค่าปรับสำหรับการฝ่าฝืนดังกล่าวเป็นจำนวนร้อยละ 10.00 ของวงเงินของงานจ้างช่วงนั้น

9.2 กรณีที่ผู้รับจ้างปฏิบัติผิดสัญญาจ้างนอกเหนือจากข้อ 9.1 จะกำหนดค่าปรับเป็นรายวัน ^{ในอัตรา} ร้อยละ 0.10 ของราคาค่าจ้าง



13. การรับประกันความชำรุดบกพร่อง

ผู้รับจ้างจะต้องรับประกันความชำรุดบกพร่องของงานจ้างที่เกิดขึ้นภายในระยะเวลาไม่น้อยกว่า 1 ปี นับถัดจากวันที่มหาวิทยาลัย ได้รับมอบงาน โดยต้องรีบจัดการซ่อมแซมแก้ไขให้ใช้การได้ดีดังเดิมภายใน 7 วัน นับถัดจากวันที่ได้รับแจ้งความชำรุดบกพร่อง

คณะกรรมการกำหนดรายละเอียดขอบเขตของงานและราคากลาง



**ตารางแสดงวงเงินงบประมาณที่ได้รับจัดสรรและรายละเอียดค่าใช้จ่าย
การจัดซื้อจัดจ้างที่มีใ้ใช้งานก่อสร้าง**

๑. ชื่อโครงการ งานจ้างซ่อมแซมลิฟต์โดยสาร อาคารเรียนและอำนวยการ (อาคาร ๔) จำนวน ๒ เครื่อง
๒. หน่วยงานเจ้าของโครงการ มหาวิทยาลัยราชภัฏพระนคร

๓. งบประมาณที่ได้รับจัดสรร ๙๐๐,๐๐๐ บาท (เก้าแสนบาทถ้วน)

๔. วันที่กำหนดราคากลาง (ราคาอ้างอิง) ณ วันที่..... ๒๔ พ.ค. ๒๕๖๖.....

เป็นเงิน ๙๐๐,๐๐๐ บาท (เก้าแสนบาทถ้วน)

ราคา/หน่วย (ถ้ามี) บาท

๕. แหล่งที่มาของราคากลาง (ราคาอ้างอิง)

๑. บริษัท พีค เอลิเวเตอร์ (ประเทศไทย) จำกัด
๒. บริษัท ดีแมท โปรดักส์ จำกัด
๓. บริษัท อี ซี จี คอร์ปอเรชั่น จำกัด (สำนักงานใหญ่)

๖. รายชื่อเจ้าหน้าที่ผู้กำหนดราคากลาง (ราคาอ้างอิง) ทุกคน

- | | |
|-----------------------------------|---------------------|
| ๑. ผู้ช่วยศาสตราจารย์ศุภกิจ สดสี | ประธานกรรมการ |
| ๒. ผู้ช่วยศาสตราจารย์อิสรี ศรีคุณ | กรรมการ |
| ๓. นายสมประสงค์ โชคลาภ | กรรมการ |
| ๔. นายภูมินันท์ เกตุแก้ว | กรรมการ |
| ๕. นางสาววัชรินทร์ พันธุ์พีช | กรรมการและเลขานุการ |



(ลงชื่อ) ประธานกรรมการ
(ผู้ช่วยศาสตราจารย์ศุภกิจ สดสี)

(ลงชื่อ) กรรมการ
(ผู้ช่วยศาสตราจารย์อิสรี ศรีคุณ)

(ลงชื่อ) กรรมการ
(นายสมประสงค์ โชคลาภ)

(ลงชื่อ) กรรมการ
(นายภูมินันท์ เกตุแก้ว)

ลงชื่อ) กรรมการและเลขานุการ
(นางสาววัชรินทร์ พันธุ์พีช)

รายการ จ้างซ่อมแซมลิฟต์โดยสาร อาคารเรียนและอำนวยการ (อาคาร 4)
 สถานที่ก่อสร้าง มหาวิทยาลัยราชภัฏพระนคร
 แบบเลขที่ _____ รายการเลขที่ _____
 ผู้จัดทำรายละเอียด คณะกรรมการกำหนดรายละเอียดขอบเขตของงานและราคากลาง
 มหาวิทยาลัยราชภัฏพระนคร
 ประมาณราคาเมื่อวันที่ 24 เดือน เมษายน พ.ศ. 2566

ลำดับที่	รายการ	รวมราคา เป็นเงิน/บาท	หมายเหตุ
	สรุป		
	ตาม		
	เรื่อง		
	สรุปผลดังนี้ :		
1	ค่างานจ้างซ่อมแซมลิฟต์โดยสารอาคาร อาคารเรียนและอำนวยการ (อาคาร 4)	เป็นเงินประมาณ 900,000.00	
	∴ รวมราคาเป็นเงินทั้งสิ้น (เก้าแสนบาทถ้วน)	900,000.00	
	∴ จ้างเห้นควรตั้งงบประมาณ (เก้าแสนบาทถ้วน)	900,000.00	

ผู้ประมาณราคากลาง

ผู้ช่วยศาสตราจารย์อัสรี ศรีคุณ
 ประธานกรรมการ



(Handwritten signature)

ผู้ช่วยศาสตราจารย์อัสรี ศรีคุณ
 กรรมการ

(Handwritten signature)

นายสมประสงค์ โชคกลาง
 กรรมการ

(Handwritten signature)

นายภูมินันท์ เกตุแก้ว
 กรรมการ

(Handwritten signature)

นางสาววชิรินทร์ พันธุ์พีช
 กรรมการและเลขานุการ

สรุปการประมาณราคา

- รายการ จ้างซ่อมแซมลิฟต์โดยสาร อาคารเรียนและอำนวยการ (อาคาร 4)
- เจ้าของอาคาร มหาวิทยาลัยราชภัฏพระนคร
- สถานที่ มหาวิทยาลัยราชภัฏพระนคร กรุงเทพมหานคร
- จัดทำโดย กองอาคารสถานที่และสิ่งแวดล้อม
- แบบเลขที่ - รายการเลขที่ 1
- ผู้จัดทำรายละเอียด คณะกรรมการกำหนดรายละเอียดขอบเขตของงานและราคากลาง
- ประมาณราคาตามแบบ ปร.4 จำนวน 2 แผ่น
- ประมาณราคาเมื่อวันที่ 24 เดือน เมษายน พ.ศ. 2566

ลำดับที่	รายการ	ภาษีมูลค่าเพิ่ม 7%	ค่าวัสดุ จำนวนเงิน/บาท	ราคารวมสุทธิ เป็นเงิน/บาท	หมายเหตุ
1	ค่าจ้างซ่อมแซมลิฟต์โดยสารอาคาร อาคารเรียนและอำนวยการ (อาคาร4)	-	-	900,000.00	
สรุป	รวมค่างานเป็นเงินทั้งสิ้น			900,000.00	
	คิดเป็นเงินประมาณ (เก้าแสนบาทถ้วน)			900,000.00	

ผู้ประมาณราคากลาง



ผู้ช่วยศาสตราจารย์ ดร. สดิส
ประธานกรรมการ

ผู้ช่วยศาสตราจารย์ อีสรี ศรีคุณ

กรรมการ

นายภูมินันท์ เกตุแก้ว

กรรมการ

นายสมประสงค์ โชคลาก

กรรมการ

นางสาววชิรินทร์ พันธุ์พีช

กรรมการและเลขานุการ

รายการจ้างซ่อมแซมลิฟต์โดยสารอาคาร อาคารเรียนและอำนวยการ (อาคาร 4)

สถานที่ มหาวิทยาลัยราชภัฏพระนคร กรุงเทพมหานคร

แบบเลขที่ -

รายการเลขที่ 1

ผู้จัดทำรายละเอียด คณะกรรมการกำหนดรายละเอียดขอบเขตของงานและราคากลาง

ประมาณราคาเมื่อวันที่ 24 เดือนเมษายน พ.ศ. 2566

ลำดับที่	รายการ	จำนวน	หน่วย	ราคาวัสดุ		รวมจำนวนเงิน	รวมค่าวัสดุ และค่าภาษีทั้งสิ้น	หมายเหตุ
				ราคาหน่วยละ	รวมค่าภาษี 7%			
1	ซ่อมแซมลิฟต์โดยสารอาคาร อาคารเรียนและอำนวยการ (อาคาร 4) ลิฟต์เครื่องที่ 1 (sigma)							
1.1	ชุดขับเคลื่อนมอเตอร์ขับเคลื่อนลิฟต์ (Invertor Drive)	1.00	ชุด	420,560.75	29,439.25	450,000.00	450,000.00	
1.2	บอร์ดควบคุม (CPU Board) ประกอบด้วย - CPU Board AS380 AS.L01 - Control Loop Terminals - Elevator PG card Step AS.T024 For Synchronous Motor - Seven-Segment Code Display							
1.3	ระบบควบคุมการจ่ายไฟสำหรับเบรค (BKP ; Pick & Hold)							
	ซ่อมแซมลิฟต์โดยสารอาคารเรียนและอำนวยการ (อาคาร 4) ลิฟต์เครื่องที่ 2 (sigma)							
2.1	ชุดขับเคลื่อนมอเตอร์ขับเคลื่อนลิฟต์ (Invertor Drive)	1.00	ชุด	420,560.75	29,439.25	450,000.00	450,000.00	
2.2	บอร์ดควบคุม (CPU Board) ประกอบด้วย - CPU Board AS380 AS.L01 - Control Loop Terminals - Elevator PG card Step AS.T024 For Synchronous Motor - Seven-Segment Code Display							
2.3	ระบบควบคุมการจ่ายไฟสำหรับเบรค (BKP ; Pick & Hold)							
	รวมรายการที่ 1						900,000.00	



จ้างซ่อมแซมลิฟต์โดยสาร อาคารเรียนและอำนวยการ (อาคาร 4)

รายการ จ้างซ่อมแซมลิฟต์โดยสาร อาคารเรียนและอำนวยการ (อาคาร 4)

สถานที่ก่อสร้าง มหาวิทยาลัยราชภัฏพระนคร

แบบเลขที่

รายการเลขที่

ผู้จัดทำรายละเอียด คณะกรรมการกำหนดรายละเอียดขอบเขตของงานและราคากลาง

มหาวิทยาลัยราชภัฏพระนคร

ประมาณราคาเมื่อวันที่ เดือน พ.ศ.

ลำดับที่	รายการ	รวมราคา เป็นเงิน/บาท	หมายเหตุ
	สรุป		
	ตาม		
	เรื่อง		
	สรุปผลดังนี้ :		
1	ค่างานจ้างซ่อมแซมลิฟต์โดยสารอาคาร อาคารเรียนและอำนวยการ (อาคาร 4)	เป็นเงินประมาณ	
	∴ รวมราคาเป็นเงินทั้งสิ้น		
	∴ จึงเห็นควรเสนอราคา		

ผู้เสนอราคา



สรุปการประมาณราคา

<input type="checkbox"/>	รายการ จ้างซ่อมแซมลิฟต์โดยสาร อาคารเรียนและอำนวยการ (อาคาร 4)
<input type="checkbox"/>	เจ้าของอาคาร มหาวิทยาลัยราชภัฏพระนคร
<input type="checkbox"/>	สถานที่ มหาวิทยาลัยราชภัฏพระนคร กรุงเทพมหานคร
<input type="checkbox"/>	จัดทำโดย
<input type="checkbox"/>	แบบเลขที่ - รายการเลขที่ 1
<input type="checkbox"/>	ผู้จัดทำรายละเอียด คณะกรรมการกำหนดรายละเอียดขอบเขตของงานและราคากลาง
<input type="checkbox"/>	ประมาณราคาตามแบบ ปร.4 จำนวน 2 แผ่น
<input type="checkbox"/>	ประมาณราคาเมื่อวันที่ เดือน _____ พ.ศ. _____

ลำดับที่	รายการ	ภาษีมูลค่าเพิ่ม 7%	ค่าวัสดุ จำนวนเงิน/บาท	ราคารวมสุทธิ เป็นเงิน/บาท	หมายเหตุ
1	ค่าจ้างซ่อมแซมลิฟต์โดยสารอาคาร อาคารเรียนและอำนวยการ (อาคาร4)				
สรุป	รวมค่าจ้างเป็นเงินทั้งสิ้น				

ผู้เสนอราคา



รายการ จ้างซ่อมแซมลิฟต์โดยสารอาคาร อาคารเรียนและอำนวยการ (อาคาร 4)

สถานที่ มหาวิทยาลัยราชภัฏพระนคร กรุงเทพมหานคร

แบบเลขที่ -

รายการเลขที่ 1

ผู้จัดทำรายละเอียด คณะกรรมการกำหนดรายละเอียดขอบเขตของงานและราคากลาง

ประมาณราคาเมื่อวันที่ เดือน

พ.ศ.

ลำดับที่	รายการ	จำนวน	หน่วย	ราคาวัสดุ		รวมจำนวนเงิน	รวมค่าวัสดุ และค่าภาษีทั้งสิ้น	หมายเหตุ
				ราคาหน่วยละ	รวมค่าภาษี 7%			
1	ซ่อมแซมลิฟต์โดยสารอาคาร อาคารเรียนและอำนวยการ (อาคาร 4) ลิฟต์เครื่องที่ 1 (sigma)							
1.1	ชุดขับเคลื่อนมอเตอร์ขับเคลื่อนลิฟต์ (Invertor Drive)	1.00	ชุด					
1.2	บอร์ดควบคุม (CPU Board) ประกอบด้วย - CPU Board AS380 AS.L01 - Control Loop Terminals - Elevator PG card Step AS.T024 For Synchronous Motor - Seven-Segment Code Display							
1.3	ระบบควบคุมการจ่ายไฟสำหรับเบรก (BKP ; Pick & Hold)							
	ซ่อมแซมลิฟต์โดยสารอาคารเรียนและอำนวยการ (อาคาร 4) ลิฟต์เครื่องที่ 2 (sigma)							
2.1	ชุดขับเคลื่อนมอเตอร์ขับเคลื่อนลิฟต์ (Invertor Drive)	1.00	ชุด					
2.2	บอร์ดควบคุม (CPU Board) ประกอบด้วย - CPU Board AS380 AS.L01 - Control Loop Terminals - Elevator PG card Step AS.T024 For Synchronous Motor - Seven-Segment Code Display							
2.3	ระบบควบคุมการจ่ายไฟสำหรับเบรก (BKP ; Pick & Hold)							
	รวมรายการที่ 1							



ตารางการจัดทำแผนการใช้พัสดุที่ผลิตในประเทศ
โครงการ.....

รายการพัสดุหรือครุภัณฑ์ที่ใช้ในโครงการ
แผนการใช้พัสดุที่ผลิตภายในประเทศ

ลำดับ	รายการ	หน่วย	ปริมาณ	ราคาต่อหน่วย (บาท)	เป็นเงิน (รวม)	พัสดุ ในประเทศ	พัสดุ ต่างประเทศ
๑							
๒							
๓							
๔							
๕							
รวม							
อัตรา (ร้อยละ)							

ลงชื่อ.....(คู่สัญญาฝ่ายผู้รับจ้าง)
()

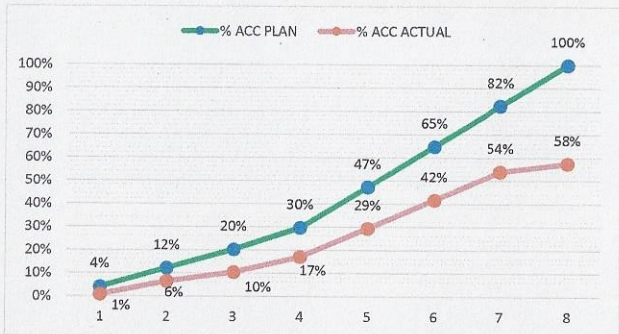
ตัวอย่างการคำนวณและการประเมินการดำเนินการตามแผนการทำงาน

ที่	รายการ	หน่วย	ปริมาณงาน	ราคาต่อหน่วย	เป็นเงิน	%
1	งานเรือโครงสร้างเดิม					
	a1	ลบ.ม.	100	5,000	500,000	16%
	a2	ลบ.ม.	120	2,000	240,000	8%
2	งานผิวทาง					
	b1	ตร.ม.	400	2,000	800,000	26%
	b2	ตร.ม.	300	5,000	1,500,000	49%
	รวม				3,040,000	100%

	1	2	3	4	5	6	7	8
	ตค	พย	ธค	มค	กพ	มีค	เมย	พค
	25	25	25	25				
		50	50					
				20	20	20	20	20
					25	25	25	25

$$\frac{(500,000 \times 25)}{100} = 125,000$$

$$\frac{125,000}{3,040,000} \times 100 = 4.1\%$$



Money	125,000	245,000	245,000	285,000	535,000	535,000	535,000	535,000
AccMoney	125,000	370,000	615,000	900,000	1,435,000	1,970,000	2,505,000	3,040,000
% PLAN	4%	8%	8%	9%	18%	18%	18%	18%
% ACC PLAN	4%	12%	20%	30%	47%	65%	82%	100%
% ACTUAL	1%	6%	4%	7%	12%	12%	12%	4%
% ACC ACTUAL	1%	6%	10%	17%	29%	42%	54%	58%
% ACC DIFF	3%	6%	10%	13%	18%	23%	28%	42%
% PLAN/2	2%	4%	4%	5%	9%	9%	9%	9%
% PLAN/2 DIFF	1%	-2%	0%	-2%	-4%	-4%	-4%	5%

หมายเหตุ:

- กรณีตัวอย่าง กำหนดระยะเวลาการก่อสร้างตามแผนดำเนินงานทั้งสัญญา จำนวน 8 เดือน
- หมายถึง ระยะเวลาการก่อสร้างตามแผนดำเนินงานของแต่ละรายการก่อสร้าง เช่น งานเรือโครงสร้างเดิม กำหนดระยะเวลาก่อสร้าง จำนวน 4 เดือน (ไม่รวมระยะเวลาการก่อสร้างผิวทาง)
- 25 หมายถึง ร้อยละของงานที่ผู้รับจ้างต้องดำเนินการก่อสร้างตามแผนงานประจำเดือนของแต่ละรายการก่อสร้าง (แต่ละรายการก่อสร้าง รวมกัน 100 %)
- Money มูลค่างานแต่ละรายการ คำนวณจากร้อยละตามแผนงานเทียบกับมูลค่างานของแต่ละรายการ
- % PLAN ร้อยละของแผนดำเนินงาน คำนวณจากมูลค่าของงานตามแผนดำเนินการ เมื่อเทียบกับมูลค่าของงานทั้งโครงการ

ตัวอย่างวิธีการจัดทำแผนการทำงาน

ที่	รายการ	หน่วย	ปริมาณงาน	ราคาต่อหน่วย	เป็นเงิน	%	1	2	3	4	5	6	7	8
							ตค	พย	ธค	มค	กพ	มีค	เมย	พค
1	งานรื้อโครงสร้างเดิม													
	a1	ลบ.ม.	100	5,000	500,000	16%	25	25	25	25				
	a2	ลบ.ม.	120	2,000	240,000	8%		50	50					
2	งานผิวทาง													
	b1	ตร.ม.	400	2,000	800,000	26%				20	20	20	20	20
	b2	ตร.ม.	300	5,000	1,500,000	49%					25	25	25	25
			รวม		3,040,000	100%								

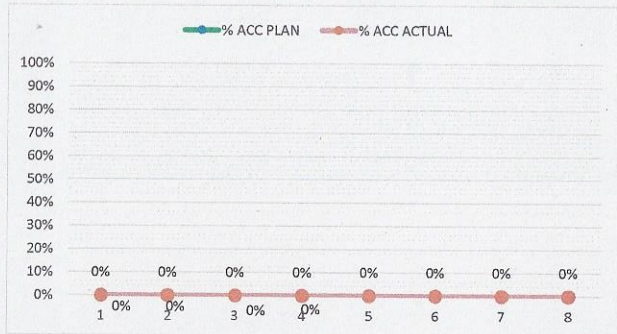
Money														
AccMoney														
% PLAN														
% ACC PLAN														
% ACTUAL														
% ACC ACTUAL														
% ACC DIFF														
% PLAN/2														
% PLAN/2 DIFF														

- หมายเหตุ:
- กรณีตัวอย่าง กำหนดระยะเวลาการก่อสร้างตามแผนดำเนินงานทั้งสัญญา จำนวน 8 เดือน
 - หมายถึง ระยะเวลาการก่อสร้างตามแผนดำเนินงานของแต่ละรายการก่อสร้าง เช่น 1. งานรื้อโครงสร้างเดิม กำหนดระยะเวลาก่อสร้าง จำนวน 4 เดือน 2. งานก่อสร้างผิวทาง กำหนดระยะเวลาก่อสร้าง 5 เดือน
 - 25 หมายถึง ร้อยละของงานที่ผู้รับจ้างต้องดำเนินการก่อสร้างตามแผนงานประจำเดือนของแต่ละรายการก่อสร้าง ซึ่งแต่ละรายการก่อสร้าง คิดเป็นร้อยละ 100 ตามตัวอย่าง งานรื้อโครงสร้างเดิม ถือเป็นร้อยละ 100 ของรายการนี้
 - Money มูลค่างานแต่ละรายการ คำนวณจากร้อยละตามแผนงานเทียบกับมูลค่างานของแต่ละรายการ
 - % PLAN ร้อยละของแผนดำเนินงาน คำนวณจากมูลค่าของงานตามแผนดำเนินการ เมื่อเทียบกับมูลค่าของงานทั้งโครงการ

ตัวอย่างแบบการจัดทำแผนการทำงาน

ที่	รายการ	หน่วย	ปริมาณงาน	ราคาต่อหน่วย	เป็นเงิน	%
1	งานรื้อโครงสร้างเดิม					
	รายการ...	ลบ.ม.				
	รายการ...	ลบ.ม.				
2	งานผิวทาง					
	รายการ...	ตร.ม.				
	รายการ...	ตร.ม.				
			รวม		-	0%

1	2	3	4	5	6	7	8
เดือน...	เดือน...	เดือน...	เดือน...	เดือน...	เดือน...	เดือน...	เดือน...



Money									
AccMoney									
% PLAN									
% ACC PLAN									
% ACTUAL									
% ACC ACTUAL									
% ACC DIFF									
% PLAN/2									
% PLAN/2 DIFF									

หมายเหตุ:

- กรณีตัวอย่าง กำหนดระยะเวลาการก่อสร้างตามแผนดำเนินงานทั้งสัญญา จำนวน 8 เดือน
- หมายถึง ระยะเวลาการก่อสร้างตามแผนดำเนินงานของแต่ละรายการก่อสร้าง เช่น งานรื้อโครงสร้างเดิม กำหนดระยะเวลาการก่อสร้าง จำนวน 4 เดือน (ไม่รวมระยะเวลาการก่อสร้างผิวทาง)
- หมายถึง ร้อยละของงานที่ผู้รับจ้างต้องดำเนินการก่อสร้างตามแผนงานประจำเดือนของแต่ละรายการก่อสร้าง ซึ่งแต่ละรายการก่อสร้าง คิดเป็น 100 %
- Money มูลค่างานแต่ละรายการ คำนวณจากร้อยละตามแผนงานเทียบกับมูลค่างานของแต่ละรายการ
- % PLAN ร้อยละของแผนดำเนินงาน คำนวณจากมูลค่าของงานตามแผนดำเนินการ เมื่อเทียบกับมูลค่าของงานทั้งโครงการ