



ประกาศมหาวิทยาลัยราชภัฏพระนคร  
เรื่อง ประกวดราคาโครงการจ้างเหมาดูแลบำรุงรักษาระบบบำบัดน้ำเสีย จำนวน ๔๐ อาคาร  
ประจำปีงบประมาณ พ.ศ. ๒๕๖๗  
ด้วยวิธีประกวดราคาอิเล็กทรอนิกส์ (e-bidding)

มหาวิทยาลัยราชภัฏพระนคร มีความประสงค์จะประกวดราคาจ้างโครงการจ้างเหมาดูแลบำรุงรักษาระบบบำบัดน้ำเสีย จำนวน ๔๐ อาคาร ประจำปีงบประมาณ พ.ศ. ๒๕๖๗ ด้วยวิธีประกวดราคาอิเล็กทรอนิกส์ (e-bidding) ราคาากลางของงานจ้างในการประกวดราคาครั้งนี้ เป็นเงินทั้งสิ้น ๖๔๒,๐๐๐.- บาท (หกแสนสี่หมื่นสองพันบาทถ้วน)

ผู้ยื่นข้อเสนอจะต้องมีคุณสมบัติ ดังต่อไปนี้

๑. มีความสามารถตามกฎหมาย
๒. ไม่เป็นบุคคลล้มละลาย
๓. ไม่อยู่ระหว่างเลิกกิจการ
๔. ไม่เป็นบุคคลซึ่งอยู่ระหว่างถูกระงับการยื่นข้อเสนอหรือทำสัญญากับหน่วยงานของรัฐไว้ชั่วคราว เนื่องจากเป็นผู้ที่ไม่ผ่านเกณฑ์การประเมินผลการปฏิบัติงานของผู้ประกอบการตามระเบียบที่รัฐมนตรีว่าการกระทรวงการคลังกำหนด ตามที่ประกาศเผยแพร่ในระบบเครือข่ายสารสนเทศของกรมบัญชีกลาง
๕. ไม่เป็นบุคคลซึ่งถูกระบุชื่อไว้ในบัญชีรายชื่อผู้ทำงานและได้แจ้งเวียนชื่อให้เป็นผู้ทำงานของหน่วยงานของรัฐในระบบเครือข่ายสารสนเทศของกรมบัญชีกลาง ซึ่งรวมถึงนิติบุคคลที่ผู้ทำงานเป็นหุ้นส่วนผู้จัดการ กรรมการผู้จัดการ ผู้บริหาร ผู้มีอำนาจในการดำเนินงานในกิจการของนิติบุคคลนั้นด้วย
๖. มีคุณสมบัติและไม่มีลักษณะต้องห้ามตามที่คณะกรรมการนโยบายการจัดซื้อจัดจ้างและการบริหารพัสดุภาครัฐกำหนดในราชกิจจานุเบกษา
๗. เป็นนิติบุคคล ผู้มีอาชีพรับจ้างงานที่ประกวดราคาอิเล็กทรอนิกส์หรือที่จะดำเนินการจัดจ้างครั้งนี้
๘. ไม่เป็นผู้มีผลประโยชน์ร่วมกันกับผู้ยื่นข้อเสนอรายอื่นที่เข้ายื่นข้อเสนอให้แก่มหาวิทยาลัยราชภัฏพระนคร ณ วันประกาศประกวดราคาอิเล็กทรอนิกส์ วันยื่นข้อเสนอ หรือไม่เป็นผู้กระทำการอันเป็นการขัดขวางการแข่งขันอย่างเป็นธรรมในการประกวดราคาอิเล็กทรอนิกส์ ในการยื่นข้อเสนอครั้งนี้
๙. ไม่เป็นผู้ได้รับเอกสิทธิ์หรือความคุ้มกัน ซึ่งอาจปฏิเสธไม่ยอมขึ้นศาลไทย เว้นแต่รัฐบาลของผู้ยื่นข้อเสนอได้มีคำสั่งให้สละเอกสิทธิ์และความคุ้มกันเช่นนั้น
๑๐. ผู้ยื่นข้อเสนอต้องมีผลงานประเภทเดียวกันกับงานที่จะดำเนินการจัดจ้างในครั้งนี้อย่างน้อยไม่น้อยกว่า ๓๒๑,๐๐๐ บาท (สามแสนสองหมื่นหนึ่งพันบาทถ้วน) เป็นผลงานในสัญญาเดียวเท่านั้นและเป็นสัญญาที่ผู้ยื่นข้อเสนอได้ทำงานแล้วเสร็จตามสัญญา ซึ่งได้มีการส่งมอบงานและตรวจรับเรียบร้อยแล้ว ซึ่งผลงานดังกล่าวเป็นผลงานที่เป็นคู่สัญญาโดยตรงกับหน่วยงานของรัฐหรือหน่วยงานเอกชนที่มหาวิทยาลัยฯ เชื้อถือ โดยให้ยื่นเอกสาร ณ วันเสนอราคา

๑๑. ผู้ยื่นข้อเสนอที่ยื่นข้อเสนอในรูปแบบของ "กิจการร่วมค้า" ต้องมีคุณสมบัติดังนี้

กรณีที่ข้อตกลงระหว่างผู้เข้าร่วมค้ากำหนดให้ผู้เข้าร่วมค้ารายใดรายหนึ่งเป็นผู้เข้าร่วมค้าหลัก ข้อตกลงระหว่างผู้เข้าร่วมค้าจะต้องมีการกำหนดสัดส่วนหน้าที่และความรับผิดชอบในปริมาณงาน สิ่งของ หรือ มูลค่าตามสัญญาของผู้เข้าร่วมค้าหลักมากกว่าผู้เข้าร่วมค้ารายอื่นทุกราย

กรณีที่ข้อตกลงระหว่างผู้เข้าร่วมค้ากำหนดให้ผู้เข้าร่วมค้ารายใดรายหนึ่งเป็นผู้เข้าร่วมค้าหลัก กิจการร่วมค่านั้นต้องใช้ผลงานของผู้เข้าร่วมค้าหลักรายเดียวเป็นผลงานของกิจการร่วมค้าที่ยื่นข้อเสนอ

สำหรับข้อตกลงระหว่างผู้เข้าร่วมค้าที่ไม่ได้กำหนดให้ผู้เข้าร่วมค้ารายใดเป็นผู้เข้าร่วมค้าหลัก ผู้เข้าร่วมค้าทุกรายจะต้องมีคุณสมบัติครบถ้วนตามเงื่อนไขที่กำหนดไว้ในเอกสารเชิญชวน

กรณีที่ข้อตกลงระหว่างผู้เข้าร่วมค้ากำหนดให้มีการมอบหมายผู้เข้าร่วมค้ารายใดรายหนึ่งเป็นผู้ยื่นข้อเสนอ ในนามกิจการร่วมค้า การยื่นข้อเสนอดังกล่าวไม่ต้องมีหนังสือมอบอำนาจ

สำหรับข้อตกลงระหว่างผู้เข้าร่วมค้าที่ไม่ได้กำหนดให้ผู้เข้าร่วมค้ารายใดเป็นผู้ยื่นข้อเสนอ ผู้เข้าร่วมค้าทุกรายจะต้องลงลายมือชื่อในหนังสือมอบอำนาจให้ผู้เข้าร่วมค้ารายใดรายหนึ่งเป็นผู้ยื่นข้อเสนอ ในนามกิจการร่วมค้า

๑๒. ผู้ยื่นข้อเสนอต้องลงทะเบียนที่มีข้อมูลถูกต้องครบถ้วนในระบบจัดซื้อจัดจ้างภาครัฐ ด้วยอิเล็กทรอนิกส์ (Electronic Government Procurement : e-GP) ของกรมบัญชีกลาง

๑๓. ผู้ยื่นข้อเสนอต้องมีมูลค่าสุทธิของกิจการ ดังนี้

(๑) กรณีผู้ยื่นข้อเสนอเป็นนิติบุคคลที่จัดตั้งขึ้นตามกฎหมายไทยซึ่งได้จดทะเบียนเกินกว่า ๑ ปี ต้องมีมูลค่าสุทธิของกิจการ จากผลต่างระหว่างสินทรัพย์สุทธิหักด้วยหนี้สินสุทธิ ที่ปรากฏในงบแสดงฐานะการเงินที่มีการตรวจรับรองแล้ว ซึ่งจะต้องแสดงค่าเป็นบวก ๑ ปีสุดท้ายก่อนวันยื่นข้อเสนอ

(๒) สำหรับการจัดซื้อจัดจ้างครั้งหนึ่งที่มีวงเงินเกิน ๕๐๐,๐๐๐ บาทขึ้นไป กรณีผู้ยื่นข้อเสนอเป็นบุคคลธรรมดา โดยพิจารณาจากหนังสือรับรองบัญชีเงินฝากไม่เกิน ๙๐ วัน ก่อนวันยื่นข้อเสนอ โดยต้องมีเงินฝากคงเหลือในบัญชีธนาคารเป็นมูลค่า ๑ ใน ๔ ของมูลค่างบประมาณของโครงการหรือรายการที่ยื่นข้อเสนอ ในแต่ละครั้ง และหากเป็นผู้ชนะการจัดซื้อจัดจ้างหรือเป็นผู้ได้รับการคัดเลือกจะต้องแสดงหนังสือรับรองบัญชีเงินฝากที่มีมูลค่าดังกล่าวอีกครั้งหนึ่งในวันลงนามในสัญญา

(๓) กรณีที่ผู้ยื่นข้อเสนอไม่มีมูลค่าสุทธิของกิจการหรือทุนจดทะเบียน หรือมีแต่ไม่เพียงพอที่จะเข้ายื่นข้อเสนอ ผู้ยื่นข้อเสนอสามารถขอวงเงินสินเชื่อ โดยต้องมีวงเงินสินเชื่อ ๑ ใน ๔ ของมูลค่างบประมาณที่ยื่นข้อเสนอในครั้งนั้น (สินเชื่อที่ธนาคารภายในประเทศ หรือบริษัทเงินทุนหรือบริษัทเงินทุนหลักทรัพย์ที่ได้รับอนุญาตให้ประกอบกิจการเงินทุนเพื่อการพาณิชย์ และประกอบธุรกิจค้าประกันตามประกาศของธนาคารแห่งประเทศไทย ตามรายชื่อบริษัทเงินทุนที่ธนาคารแห่งประเทศไทยแจ้งเวียนให้ทราบ โดยพิจารณาจากยอดเงินรวมของวงเงินสินเชื่อที่สำนักงานใหญ่รับรอง หรือที่สำนักงานสาขารับรอง (กรณีได้รับมอบอำนาจจากสำนักงานใหญ่) ซึ่งออกให้แก่ผู้ยื่นข้อเสนอ นับถึงวันยื่นข้อเสนอไม่เกิน ๙๐ วัน)

(๔) กรณีตาม (๑) - (๓) ยกเว้นสำหรับกรณีดังต่อไปนี้

(๔.๑) กรณีที่ผู้ยื่นข้อเสนอเป็นหน่วยงานของรัฐ

(๔.๒) นิติบุคคลที่จัดตั้งขึ้นตามกฎหมายไทยที่อยู่ระหว่างการฟื้นฟูกิจการตามพระราชบัญญัติล้มละลาย (ฉบับที่ ๑๐) พ.ศ. ๒๕๖๑

๑๔. ผู้ยื่นข้อเสนอจะต้องไม่เคยถูกบอกเลิกสัญญากับผู้ว่าจ้าง และมหาวิทยาลัยอื่นของรัฐ ในกลุ่มที่ประสงค์จะเสนอราคา ภายในระยะเวลา ๒ ปี นับจากวันที่ถูกบอกเลิกสัญญา

ผู้ยื่นข้อเสนอต้องยื่นข้อเสนอและเสนอราคาทางระบบจัดซื้อจัดจ้างภาครัฐด้วยอิเล็กทรอนิกส์  
ในวันที่ ..... ระหว่างเวลา ๐๙.๐๐ น. ถึง ๑๒.๐๐ น.

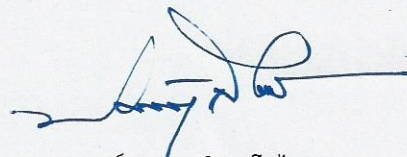
ผู้สนใจสามารถขอรับเอกสารประกวดราคาอิเล็กทรอนิกส์ โดยดาวน์โหลดเอกสารทางระบบ  
จัดซื้อจัดจ้างภาครัฐด้วยอิเล็กทรอนิกส์ หัวข้อ ค้นหาประกาศจัดซื้อจัดจ้างได้ตั้งแต่วันที่ประกาศจนถึงวันเสนอราคา

ผู้ยื่นข้อเสนอสามารถจัดเตรียมเอกสารข้อเสนอได้ตั้งแต่วันที่ประกาศจนถึงวันเสนอราคา

ผู้สนใจสามารถดูรายละเอียดได้ที่เว็บไซต์ [www.pnru.ac.th](http://www.pnru.ac.th) หรือ [www.gprocurement.go.th](http://www.gprocurement.go.th)  
หรือสอบถามทางโทรศัพท์หมายเลข ๐๒๕๔๔๘๕๐๕-๙ ในวันและเวลาราชการ

ผู้สนใจต้องการทราบรายละเอียดเพิ่มเติมเกี่ยวกับร่างรายละเอียดขอบเขตของงานทั้งโครงการ  
โปรดสอบถามมายัง มหาวิทยาลัยราชภัฏพระนคร ผ่านทางอีเมล [psd@pnru.ac.th](mailto:psd@pnru.ac.th) หรือช่องทางตามที่  
กรมบัญชีกลางกำหนด ภายในวันที่ ..... โดยมหาวิทยาลัยราชภัฏพระนคร จะชี้แจง  
รายละเอียดดังกล่าวผ่านทางเว็บไซต์ [www.pnru.ac.th](http://www.pnru.ac.th) และ [www.gprocurement.go.th](http://www.gprocurement.go.th) ในวันที่  
.....

ประกาศ ณ วันที่ ๑๒ กรกฎาคม พ.ศ. ๒๕๖๖



(รองศาสตราจารย์ประกาศิต โสไกร)

รองอธิการบดี ปฏิบัติราชการแทน

อธิการบดีมหาวิทยาลัยราชภัฏพระนคร



เอกสารประกวดราคาจ้างด้วยวิธีประกวดราคาอิเล็กทรอนิกส์ (e-bidding)

เลขที่

ประกวดราคาจ้างโครงการจ้างเหมาดูแลบำรุงรักษาระบบบำบัดน้ำเสีย จำนวน ๔๐ อาคาร ประจำ

ปีงบประมาณ พ.ศ. ๒๕๖๗ ด้วยวิธีประกวดราคาอิเล็กทรอนิกส์ (e-bidding)

ตามประกาศ มหาวิทยาลัยราชภัฏพระนคร

ลงวันที่ ๑๔ กรกฎาคม ๒๕๖๖

มหาวิทยาลัยราชภัฏพระนคร ซึ่งต่อไปนี้เรียกว่า "มหาวิทยาลัยราชภัฏพระนคร" มีความประสงค์จะ ประกวดราคาจ้างโครงการจ้างเหมาดูแลบำรุงรักษาระบบบำบัดน้ำเสีย จำนวน ๔๐ อาคาร ประจำปีงบประมาณ พ.ศ. ๒๕๖๗ ด้วยวิธีประกวดราคาอิเล็กทรอนิกส์ (e-bidding) โดยมีข้อแนะนำและข้อกำหนดดังต่อไปนี้

๑. เอกสารแนบท้ายเอกสารประกวดราคาอิเล็กทรอนิกส์

- ๑.๑ ร่างรายละเอียดขอบเขตของงานทั้งโครงการ (Terms of Reference : TOR)
- ๑.๒ แบบใบเสนอราคาที่กำหนดไว้ในระบบจัดซื้อจัดจ้างภาครัฐด้วยอิเล็กทรอนิกส์
- ๑.๓ แบบสัญญาจ้างทั่วไป
- ๑.๔ แบบหนังสือค้ำประกัน
  - (๑) หลักประกันสัญญา
- ๑.๕ บทนิยาม
  - (๑) ผู้ที่มีผลประโยชน์ร่วมกัน
  - (๒) การขัดขวางการแข่งขันอย่างเป็นธรรม
- ๑.๖ แบบบัญชีเอกสารที่กำหนดไว้ในระบบจัดซื้อจัดจ้างภาครัฐด้วยอิเล็กทรอนิกส์
  - (๑) บัญชีเอกสารส่วนที่ ๑
  - (๒) บัญชีเอกสารส่วนที่ ๒
- ๑.๗ แผนการใช้พัสดุที่ผลิตภายในประเทศ
- ๑.๘ แผนการทำงาน
- ๑.๙ ตารางแบบฟอร์มสรุปรายการประมาณราคา

๒. คุณสมบัติของผู้ยื่นข้อเสนอ

- ๒.๑ มีความสามารถตามกฎหมาย
- ๒.๒ ไม่เป็นบุคคลล้มละลาย

๒.๓ ไม่อยู่ระหว่างเลิกกิจการ

๒.๔ ไม่เป็นบุคคลซึ่งอยู่ระหว่างถูกระงับการยื่นข้อเสนอหรือทำสัญญากับหน่วยงานของรัฐไว้ชั่วคราว เนื่องจากเป็นผู้ที่ไม่ผ่านเกณฑ์การประเมินผลการปฏิบัติงานของผู้ประกอบการตามระเบียบที่รัฐมนตรีว่าการกระทรวงการคลังกำหนดตามที่ประกาศเผยแพร่ในระบบเครือข่ายสารสนเทศของกรมบัญชีกลาง

๒.๕ ไม่เป็นบุคคลซึ่งถูกระบุชื่อไว้ในบัญชีรายชื่อผู้ทำงานและได้แจ้งเวียนชื่อให้เป็นผู้ทำงานของหน่วยงานของรัฐในระบบเครือข่ายสารสนเทศของกรมบัญชีกลาง ซึ่งรวมถึงนิติบุคคลที่ผู้ทำงานเป็นหุ้นส่วนผู้จัดการ กรรมการผู้จัดการ ผู้บริหาร ผู้มีอำนาจในการดำเนินงานในกิจการของนิติบุคคลนั้นด้วย

๒.๖ มีคุณสมบัติและไม่มีลักษณะต้องห้ามตามที่คณะกรรมการนโยบายการจัดซื้อจัดจ้าง และการบริหารพัสดุภาครัฐกำหนดในราชกิจจานุเบกษา

๒.๗ เป็นนิติบุคคลผู้มีอาชีพรับจ้างงานที่ประกวดราคาอิเล็กทรอนิกส์ดังกล่าว

๒.๘ ไม่เป็นผู้มีผลประโยชน์ร่วมกันกับผู้ยื่นข้อเสนอรายอื่นที่เข้ายื่นข้อเสนอให้แก่มหาวิทยาลัยราชภัฏพระนคร ณ วันประกาศประกวดราคาอิเล็กทรอนิกส์ หรือไม่เป็นผู้กระทำการอันเป็นการขัดขวาง การแข่งขันอย่างเป็นธรรมในการประกวดราคาอิเล็กทรอนิกส์ครั้งนี้

๒.๙ ไม่เป็นผู้ได้รับเอกสิทธิ์หรือความคุ้มกัน ซึ่งอาจปฏิเสธไม่ยอมขึ้นศาลไทย เว้นแต่รัฐบาลของผู้ยื่นข้อเสนอได้มีคำสั่งให้สละเอกสิทธิ์และความคุ้มกันเช่นนั้น

๒.๑๐ ผู้ยื่นข้อเสนอต้องมีผลงานประเภทเดียวกันกับงานที่จะดำเนินการจัดจ้างในครั้งนี  
วงเงินไม่น้อยกว่า ๓๒๑,๐๐๐ บาท (สามแสนสองหมื่นหนึ่งพันบาทถ้วน) เป็นผลงานในสัญญาเดียวเท่านั้นและเป็นสัญญาที่ผู้ยื่นข้อเสนอได้ทำงานแล้วเสร็จตามสัญญา ซึ่งได้มีการส่งมอบงานและตรวจรับเรียบร้อยแล้ว ซึ่งผลงานดังกล่าวเป็นผลงานที่เป็นคู่สัญญาโดยตรงกับหน่วยงานของรัฐหรือหน่วยงานเอกชนที่มหาวิทยาลัยฯ เชื้อถือ โดยให้ยื่นเอกสาร ณ วันเสนอราคา

๒.๑๑ ผู้ยื่นข้อเสนอที่ยื่นข้อเสนอในรูปแบบของ "กิจการร่วมค้า" ต้องมีคุณสมบัติดังนี้  
กรณีที่ข้อตกลงระหว่างผู้เข้าร่วมค้ากำหนดให้ผู้เข้าร่วมค้ารายใดรายหนึ่งเป็นผู้เข้าร่วมค้าหลัก ข้อตกลงระหว่างผู้เข้าร่วมค้าจะต้องมีการกำหนดสัดส่วนหน้าที่ และความรับผิดชอบในปริมาณงาน สิ่งของ หรือมูลค่าตามสัญญาของผู้เข้าร่วมค้าหลักมากกว่าผู้เข้าร่วมค้ารายอื่นทุกราย

กรณีที่ข้อตกลงระหว่างผู้เข้าร่วมค้ากำหนดให้ผู้เข้าร่วมค้ารายใดรายหนึ่งเป็นผู้เข้าร่วมค้าหลัก กิจการร่วมค้านั้นต้องใช้ผลงานของผู้เข้าร่วมค้าหลักรายเดียวเป็นผลงานของกิจการร่วมค้าที่ยื่นข้อเสนอ

สำหรับข้อตกลงระหว่างผู้เข้าร่วมค้าที่ไม่ได้กำหนดให้ผู้เข้าร่วมค้ารายใดเป็นผู้เข้าร่วมค้าหลัก ผู้เข้าร่วมค้าทุกรายจะต้องมีคุณสมบัติครบถ้วนตามเงื่อนไขที่กำหนดไว้ในเอกสารเชิญชวน หรือหนังสือเชิญชวน

กรณีที่ข้อตกลงระหว่างผู้เข้าร่วมค้ากำหนดให้มีการมอบหมายผู้เข้าร่วมค้ารายใดรายหนึ่งเป็นผู้ยื่นข้อเสนอ ในนามกิจการร่วมค้า การยื่นข้อเสนอดังกล่าวไม่ต้องมีหนังสือมอบอำนาจ

สำหรับข้อตกลงระหว่างผู้เข้าร่วมค้าที่ไม่ได้กำหนดให้ผู้เข้าร่วมค้ารายใดเป็นผู้ยื่น  
ข้อเสนอ ผู้เข้าร่วมค้าทุกรายจะต้องลงลายมือชื่อในหนังสือมอบอำนาจให้ผู้เข้าร่วมค้ารายใดรายหนึ่งเป็นผู้ยื่น  
ข้อเสนอในนามกิจการร่วมค้า

๒.๑๒ ผู้ยื่นข้อเสนอต้องลงทะเบียนที่มีข้อมูลถูกต้องครบถ้วนในระบบจัดซื้อจัดจ้างภาค  
รัฐด้วยอิเล็กทรอนิกส์ (Electronic Government Procurement : e-GP) ของกรมบัญชีกลาง

๒.๑๓ ผู้ยื่นข้อเสนอต้องมีมูลค่าสุทธิของกิจการ ดังนี้

(๑) กรณีผู้ยื่นข้อเสนอเป็นนิติบุคคลที่จัดตั้งขึ้นตามกฎหมายไทยซึ่งได้จดทะเบียน  
เกินกว่า ๑ ปี ต้องมีมูลค่าสุทธิของกิจการ จากผลต่างระหว่างสินทรัพย์สุทธิหักด้วยหนี้สินสุทธิ ที่ปรากฏในงบ  
แสดงฐานะการเงินที่มีการตรวจรับรองแล้ว ซึ่งจะต้องแสดงค่าเป็นบวก ๑ ปีสุดท้ายก่อนวันยื่นข้อเสนอ

(๒) สำหรับการจัดซื้อจัดจ้างครั้งหนึ่งที่มีวงเงินเกิน ๕๐๐,๐๐๐ บาทขึ้นไป กรณีผู้  
ยื่นข้อเสนอเป็นบุคคลธรรมดา โดยพิจารณาจากหนังสือรับรองบัญชีเงินฝากไม่เกิน ๙๐ วันก่อนวันยื่นข้อเสนอ  
โดยต้องมีเงินฝากคงเหลือในบัญชีธนาคารเป็นมูลค่า ๑ ใน ๔ ของมูลค่างบประมาณของโครงการหรือรายการที่  
ยื่นข้อเสนอในแต่ละครั้ง และหากเป็นผู้ชนะการจัดซื้อจัดจ้างหรือเป็นผู้ได้รับการคัดเลือกจะต้องแสดงหนังสือ  
รับรองบัญชีเงินฝากที่มีมูลค่าดังกล่าวอีกครั้งหนึ่งในวันลงนามในสัญญา

(๓) กรณีที่ผู้ยื่นข้อเสนอไม่มีมูลค่าสุทธิของกิจการหรือทุนจดทะเบียน หรือมีแต่ไม่  
เพียงพอที่จะเข้ายื่นข้อเสนอ ผู้ยื่นข้อเสนอสามารถขอวงเงินสินเชื่อ โดยต้องมีวงเงินสินเชื่อ ๑ ใน ๔ ของมูลค่า  
งบประมาณของโครงการหรือรายการที่ยื่นข้อเสนอในแต่ละครั้ง (สินเชื่อที่ธนาคารภายในประเทศ หรือบริษัท  
เงินทุนหรือบริษัทเงินทุนหลักทรัพย์ที่ได้รับอนุญาตให้ประกอบกิจการเงินทุนเพื่อการพาณิชย์ และประกอบ  
ธุรกิจค้าประกันตามประกาศของธนาคารแห่งประเทศไทย ตามรายชื่อบริษัทเงินทุนที่ธนาคารแห่งประเทศไทย  
แจ้งเวียนให้ทราบ โดยพิจารณาจากยอดเงินรวมของวงเงินสินเชื่อที่สำนักงานใหญ่รับรองหรือที่สำนักงานสาขา  
รับรอง (กรณีได้รับมอบอำนาจจากสำนักงานใหญ่) ซึ่งออกให้แก่ผู้ยื่นข้อเสนอ นับถึงวันยื่นข้อเสนอไม่เกิน ๙๐  
วัน)

(๔) กรณีตาม (๑) - (๓) ยกเว้นสำหรับกรณีดังต่อไปนี้

(๔.๑) กรณีที่ผู้ยื่นข้อเสนอเป็นหน่วยงานของรัฐ

(๔.๒) นิติบุคคลที่จัดตั้งขึ้นตามกฎหมายไทยที่อยู่ระหว่างการฟื้นฟูกิจการ  
ตามพระราชบัญญัติล้มละลาย (ฉบับที่ ๑๐) พ.ศ. ๒๕๖๑

๒.๑๔ ผู้ยื่นข้อเสนอ จะต้องไม่เคยถูกบอกเลิกสัญญากับผู้ว่าจ้าง และมหาวิทยาลัยอื่น  
ของรัฐ ในกลุ่มที่ประสงค์จะเสนอราคา ภายในระยะเวลา ๒ ปี นับจากวันที่ถูกบอกเลิกสัญญา

### ๓. หลักฐานการยื่นข้อเสนอ

ผู้ยื่นข้อเสนอจะต้องเสนอเอกสารหลักฐานยื่นมาพร้อมกับการเสนอราคาทางระบบจัดซื้อ  
จัดจ้างภาครัฐด้วยอิเล็กทรอนิกส์ โดยแยกเป็น ๒ ส่วน คือ

๓.๑ ส่วนที่ ๑ อย่างน้อยต้องมีเอกสารดังต่อไปนี้

(๑) ในกรณีผู้ยื่นข้อเสนอเป็นนิติบุคคล

(ก) ห้างหุ้นส่วนสามัญหรือห้างหุ้นส่วนจำกัด ให้ยื่นสำเนาหนังสือรับรองการจดทะเบียนนิติบุคคล บัญชีรายชื่อหุ้นส่วนผู้จัดการ ผู้มีอำนาจควบคุม (ถ้ามี)

(ข) บริษัทจำกัดหรือบริษัทมหาชนจำกัด ยื่นสำเนาหนังสือรับรองการจดทะเบียนนิติบุคคล หนังสือบริคณห์สนธิ บัญชีรายชื่อกรรมการผู้จัดการ ผู้มีอำนาจควบคุม (ถ้ามี) และบัญชีผู้ถือหุ้นรายใหญ่ (ถ้ามี)

(๒) ในกรณีผู้ยื่นข้อเสนอเป็นบุคคลธรรมดาหรือคณะบุคคลที่มีใช้นิติบุคคล ให้ยื่นสำเนาบัตรประจำตัวประชาชนของผู้ยื่น ข้อเสนอข้อตกลงที่แสดงถึงการเข้าเป็นหุ้นส่วน (ถ้ามี) สำเนาบัตรประจำตัวประชาชนของผู้เป็นหุ้นส่วน หรือสำเนาหนังสือเดินทางของผู้เป็นหุ้นส่วนที่ได้ถือสัญชาติไทย

(๓) ในกรณีผู้ยื่นข้อเสนอเป็นผู้ยื่นข้อเสนอร่วมกันในฐานะเป็นผู้ร่วมค้า ให้ยื่นสำเนาสัญญาของการเข้าร่วมค้า และเอกสารตามที่ระบุไว้ใน (๑) หรือ (๒) ของผู้ร่วมค้า แล้วแต่กรณี

(๔) ผู้ยื่นข้อเสนอต้องแสดงหลักฐานเกี่ยวกับมูลค่าสุทธิของกิจการ ดังนี้

(๔.๑) ในกรณีผู้ยื่นข้อเสนอเป็นนิติบุคคล ให้ยื่นงบแสดงฐานะการเงินที่มีการรับรองแล้ว ๑ ปีสุดท้ายก่อนวันยื่นข้อเสนอ โดยให้ยื่นขณะเข้าเสนอราคา

(๔.๒) ในกรณีผู้ยื่นข้อเสนอเป็นบุคคลธรรมดา ให้ยื่นหนังสือรับรองบัญชีเงินฝาก ไม่เกิน ๙๐ วัน ก่อนวันยื่นข้อเสนอ โดยให้ยื่นขณะเข้าเสนอราคา และจะต้องแสดงหนังสือรับรองบัญชีเงินฝากที่มีมูลค่าดังกล่าวอีกครั้งหนึ่งในวันลงนามในสัญญา

(๔.๓) กรณีที่ผู้ยื่นข้อเสนอไม่มีมูลค่าสุทธิของกิจการและทุนจดทะเบียน หรือมีแต่ไม่เพียงพอที่จะเข้ายื่นข้อเสนอ ให้ยื่นสำเนาหนังสือรับรองวงเงินสินเชื่อ (สินเชื่อที่ธนาคารภายในประเทศหรือบริษัทเงินทุนหรือบริษัทเงินทุนหลักทรัพย์ที่ได้รับอนุญาตให้ประกอบกิจการเงินทุนเพื่อการพาณิชย์และประกอบธุรกิจค้าประกัน ตามประกาศของธนาคารแห่งประเทศไทย ตามรายชื่อบริษัทเงินทุนที่ธนาคารแห่งประเทศไทยแจ้งเวียนให้ทราบ โดยพิจารณาจากยอดเงินรวมของวงเงินสินเชื่อที่สำนักงานใหญ่รับรองหรือที่สำนักงานสาขารับรอง (กรณีได้รับมอบอำนาจจากสำนักงานใหญ่) ซึ่งออกให้แก่ผู้ยื่นข้อเสนอ นับถึงวันยื่นข้อเสนอไม่เกิน ๙๐ วัน)

(๕) สำเนาใบทะเบียนพาณิชย์ (ถ้ามี) และสำเนาใบทะเบียนภาษีมูลค่าเพิ่ม พร้อมทั้งประทับตราและรับรองสำเนาถูกต้อง

(๖) บัญชีเอกสารส่วนที่ ๑ ทั้งหมดที่ได้ยื่นพร้อมกับการเสนอราคาทางระบบจัดซื้อจัดจ้างภาครัฐด้วยอิเล็กทรอนิกส์ ตามแบบในข้อ ๑.๖ (๑) โดยไม่ต้องแนบในรูปแบบ PDF File (Portable Document Format)

ทั้งนี้ เมื่อผู้ยื่นข้อเสนอดำเนินการแนบไฟล์เอกสารตามบัญชีเอกสารส่วนที่ ๑ ครบถ้วน ถูกต้องแล้ว ระบบจัดซื้อจัดจ้างภาครัฐด้วยอิเล็กทรอนิกส์จะสร้างบัญชีเอกสารส่วนที่ ๑ ตามแบบในข้อ ๑.๖ (๑) ให้โดยผู้ยื่นข้อเสนอไม่ต้องแนบบัญชีเอกสารส่วนที่ ๑ ดังกล่าวในรูปแบบ PDF File (Portable Document Format)

๓.๒ ส่วนที่ ๒ อย่างน้อยต้องมีเอกสารดังต่อไปนี้

(๑) ในกรณีที่ผู้ยื่นข้อเสนอมอบอำนาจให้บุคคลอื่นกระทำการแทนให้แนบหนังสือ มอบอำนาจซึ่งติดอากรแสตมป์ตามกฎหมาย โดยมีหลักฐานแสดงตัวตนของผู้มอบอำนาจและผู้รับมอบอำนาจ ทั้งนี้ หากผู้รับมอบอำนาจเป็นบุคคลธรรมดาต้องเป็นผู้ที่บรรลุนิติภาวะตามกฎหมายแล้วเท่านั้น

(๒) สำเนาหนังสือรับรองผลงานประเภทเดียวกันกับงานจ้างประกวดราคา

(๓) ต้องแนบเอกสารรายละเอียดขอบเขตของงานตามที่มหาวิทยาลัยราชภัฏพระนครศรีอยุธยาพร้อมประทับตราและรับรองสำเนาถูกต้อง

(๔) จัดทำและยื่นเอกสารแบบสรุปราคากลาง แบบสรุปค่างาน แบบแสดงรายการ ปริมาณงานและราคา ตามรายละเอียดที่กำหนด (ตามแบบฟอร์มสรุปรายการประมาณราคา ข้อ ๑.๙) พร้อมประทับตราและรับรองสำเนาถูกต้อง โดยให้ยื่นขณะเข้าเสนอราคา

(๕) สำเนาใบขึ้นทะเบียนผู้ประกอบการวิสาหกิจขนาดกลางและขนาดย่อม (SMEs) (ถ้ามี)

(๖) บัญชีเอกสารส่วนที่ ๒ ทั้งหมดที่ได้ยื่นพร้อมกับการเสนอราคาทางระบบจัดซื้อจัดจ้างภาครัฐด้วยอิเล็กทรอนิกส์ ตามแบบในข้อ ๑.๖ (๒) โดยไม่ต้องแนบในรูปแบบ PDF File (Portable Document Format)

ทั้งนี้ เมื่อผู้ยื่นข้อเสนอดำเนินการแนบไฟล์เอกสารตามบัญชีเอกสารส่วนที่ ๒ ครบถ้วน ถูกต้องแล้ว ระบบจัดซื้อจัดจ้างภาครัฐด้วยอิเล็กทรอนิกส์จะสร้างบัญชีเอกสารส่วนที่ ๒ ตามแบบในข้อ ๑.๖ (๒) ให้โดยผู้ยื่นข้อเสนอไม่ต้องแนบบัญชีเอกสารส่วนที่ ๒ ดังกล่าวในรูปแบบ PDF File (Portable Document Format)

#### ๔. การเสนอราคา

๔.๑ ผู้ยื่นข้อเสนอต้องยื่นข้อเสนอและเสนอราคาทางระบบจัดซื้อจัดจ้างภาครัฐ ด้วยอิเล็กทรอนิกส์ตามที่กำหนดไว้ในเอกสารประกวดราคาอิเล็กทรอนิกส์นี้ โดยไม่มีเงื่อนไขใดๆ ทั้งสิ้น และจะต้องกรอกข้อความให้ถูกต้องครบถ้วน พร้อมทั้งหลักฐานแสดงตัวตนและทำการยืนยันตัวตนของ ผู้ยื่นข้อเสนอโดยไม่ต้องแนบบใบเสนอราคาในรูปแบบ PDF File (Portable Document Format)

๔.๒ ในการเสนอราคาให้เสนอราคาเป็นเงินบาทและเสนอราคาได้เพียงครั้งเดียวและราคาเดียวโดยเสนอราคารวม และหรือราคาต่อหน่วย และหรือต่อรายการ ตามเงื่อนไขที่ระบุไว้ท้ายใบเสนอราคาให้ถูกต้อง ทั้งนี้ ราคารวมที่เสนอจะต้องตรงกันทั้งตัวเลขและตัวหนังสือ ถ้าตัวเลขและตัวหนังสือไม่ตรงกัน ให้ถือตัวหนังสือเป็นสำคัญ โดยคิดราคารวมทั้งสิ้นซึ่งรวมค่าภาษีมูลค่าเพิ่ม ภาษีอากรอื่น และค่าใช้จ่ายอื่นๆ ทั้งปวงไว้แล้ว

ราคาที่เสนอจะต้องเสนอกำหนดยื่นราคาไม่น้อยกว่า ๑๒๐ วัน ตั้งแต่วันเสนอราคาโดยภายในกำหนดยื่นราคา ผู้ยื่นข้อเสนอต้องรับผิดชอบราคาที่ตนได้เสนอไว้และจะถอนการเสนอราคาไม่ได้

๔.๓ ผู้ยื่นข้อเสนอจะต้องเสนอกำหนดเวลาดำเนินการแล้วเสร็จไม่เกิน ๓๖๕ วัน (นับตั้งแต่วันที่ ๑ ตุลาคม ๒๕๖๖ ถึงวันที่ ๓๐ กันยายน ๒๕๖๗) นับถัดจากวันลงนามในสัญญาจ้าง หรือวันที่ได้



รับหนังสือแจ้งจาก มหาวิทยาลัยราชภัฏพระนคร ให้เริ่มทำงาน

๔.๔ ก่อนเสนอราคา ผู้ยื่นข้อเสนอควรตรวจร่างสัญญา ร่างรายละเอียดขอบเขตของงานทั้งโครงการ (Terms of Reference : TOR) ให้ถี่ถ้วนและเข้าใจเอกสารประกวดราคาจ้างอิเล็กทรอนิกส์ทั้งหมดเสียก่อนที่จะตกลงยื่นข้อเสนอตามเงื่อนไข ในเอกสารประกวดราคาจ้างอิเล็กทรอนิกส์

๔.๕ ผู้ยื่นข้อเสนอจะต้องยื่นข้อเสนอและเสนอราคาทางระบบจัดซื้อจัดจ้างภาครัฐด้วยอิเล็กทรอนิกส์ในวันที่ ระหว่างเวลา น. ถึง น. และเวลาในการเสนอราคาให้ถือตามเวลาของระบบการจัดซื้อจัดจ้างภาครัฐด้วยอิเล็กทรอนิกส์เป็นเกณฑ์

เมื่อพ้นกำหนดเวลายื่นข้อเสนอและเสนอราคาแล้ว จะไม่รับเอกสารการยื่นข้อเสนอ และการเสนอราคาใดๆ โดยเด็ดขาด

๔.๖ ผู้ยื่นข้อเสนอต้องจัดทำเอกสารสำหรับใช้ในการเสนอราคาในรูปแบบไฟล์เอกสารประเภท PDF File (Portable Document Format) โดยผู้ยื่นข้อเสนอต้องเป็นผู้รับผิดชอบตรวจสอบความครบถ้วน ถูกต้อง และชัดเจนของเอกสาร PDF File ก่อนที่จะยืนยันการเสนอราคา แล้วจึงส่งข้อมูล (Upload) เพื่อเป็นการเสนอราคาข้อเสนอให้แก่มหาวิทยาลัยราชภัฏพระนครผ่านทางระบบจัดซื้อจัดจ้างภาครัฐด้วยอิเล็กทรอนิกส์

๔.๗ คณะกรรมการพิจารณาผลการประกวดราคาอิเล็กทรอนิกส์จะดำเนินการตรวจสอบคุณสมบัติของผู้ยื่นข้อเสนอแต่ละรายว่า เป็นผู้ยื่นข้อเสนอที่มีผลประโยชน์ร่วมกันกับผู้ยื่นเสนอรายอื่นตามข้อ ๑.๕ (๑) หรือไม่ หากปรากฏว่าผู้ยื่นเสนอรายใดเป็นผู้ยื่นข้อเสนอที่มีผลประโยชน์ร่วมกันกับผู้ยื่นข้อเสนอรายอื่น คณะกรรมการฯ จะตัดรายชื่อผู้ยื่นข้อเสนอที่มีผลประโยชน์ร่วมกันนั้นออกจากการเป็นผู้ยื่นข้อเสนอ

หากปรากฏต่อคณะกรรมการพิจารณาผลการประกวดราคาอิเล็กทรอนิกส์ว่า ก่อนหรือในขณะที่มีการพิจารณาข้อเสนอ มีผู้ยื่นเสนอรายใดกระทำการอันเป็นการขัดขวางการแข่งขันอย่างเป็นธรรมตามข้อ ๑.๕ (๒) และคณะกรรมการฯ เชื่อว่ามีการกระทำอันเป็นการขัดขวางการแข่งขันอย่างเป็นธรรม คณะกรรมการฯ จะตัดรายชื่อผู้ยื่นเสนอรายนั้นออกจากการเป็นผู้ยื่นข้อเสนอ และมหาวิทยาลัยราชภัฏพระนคร จะพิจารณาลงโทษผู้ยื่นเสนอดังกล่าวเป็นผู้ที่ทำงาน เว้นแต่มหาวิทยาลัยราชภัฏพระนครจะพิจารณาเห็นว่าผู้ยื่นเสนอรายนั้นมีใจเป็นผู้ริเริ่มให้มีการกระทำดังกล่าวและได้ให้ความร่วมมือเป็นประโยชน์ต่อการพิจารณาของมหาวิทยาลัยราชภัฏพระนคร

๔.๘ ผู้ยื่นข้อเสนอจะต้องปฏิบัติ ดังนี้

- (๑) ปฏิบัติตามเงื่อนไขที่ระบุไว้ในเอกสารประกวดราคาอิเล็กทรอนิกส์
- (๒) ราคาที่เสนอจะต้องเป็นราคาที่รวมภาษีมูลค่าเพิ่ม และภาษีอื่นๆ (ถ้ามี) รวมค่าใช้จ่ายทั้งปวงไว้ด้วยแล้ว
- (๓) ผู้ยื่นข้อเสนอจะต้องลงทะเบียนเพื่อเข้าสู่กระบวนการเสนอราคา ตามวัน เวลา ที่กำหนด
- (๔) ผู้ยื่นข้อเสนอจะถอนการเสนอราคาที่เสนอแล้วไม่ได้

(๕) ผู้ยื่นข้อเสนอต้องศึกษาและทำความเข้าใจในระบบและวิธีการเสนอราคา ด้วยวิธีประกวดราคาอิเล็กทรอนิกส์ ของกรมบัญชีกลางที่แสดงไว้ในเว็บไซต์ [www.gprocurement.go.th](http://www.gprocurement.go.th)

๔.๙ ผู้สัญญาต้องจัดทำแผนการทำงานมาให้ภายใน ๓๐ วัน นับถัดจากวันลงนามในสัญญา โดยจัดทำแผนการทำงานตามเอกสารแนบท้ายเอกสารประกวดราคาอิเล็กทรอนิกส์ เว้นแต่เป็นกรณีสัญญาที่มีวงเงินไม่เกิน ๕๐๐,๐๐๐ บาท ทั้งนี้ แผนการทำงานให้ถือเป็นเอกสารส่วนหนึ่งของสัญญา

๔.๑๐ ผู้ยื่นข้อเสนอที่เป็นผู้ชนะการเสนอราคาต้องจัดทำแผนการใช้วัสดุที่ผลิตในประเทศ โดยยื่นให้หน่วยงานของรัฐภายใน ๖๐ วัน นับถัดจากวันลงนามในสัญญา

## ๕. หลักเกณฑ์และสิทธิในการพิจารณา

๕.๑ ในการพิจารณาผลการยื่นข้อเสนอประกวดราคาอิเล็กทรอนิกส์ครั้งนี้ มหาวิทยาลัยราชภัฏพระนครจะพิจารณาตัดสินโดยใช้หลักเกณฑ์ ราคา

๕.๒ การพิจารณาผู้ชนะการยื่นข้อเสนอ กรณีใช้หลักเกณฑ์ราคาในการพิจารณาผู้ชนะการยื่นข้อเสนอ มหาวิทยาลัยราชภัฏพระนคร จะพิจารณาจาก ราคารวม

๕.๓ หากผู้ยื่นข้อเสนอรายใดมีคุณสมบัติไม่ถูกต้องตามข้อ ๒ หรือยื่นหลักฐานการยื่นข้อเสนอไม่ถูกต้อง หรือไม่ครบถ้วนตามข้อ ๓ หรือยื่นข้อเสนอไม่ถูกต้องตามข้อ ๔ คณะกรรมการพิจารณาผลการประกวดราคาอิเล็กทรอนิกส์จะไม่รับพิจารณาข้อเสนอของผู้ยื่นข้อเสนอรายนั้น เว้นแต่ ผู้ยื่นข้อเสนอรายใดเสนอเอกสารทางเทคนิคหรือรายละเอียดคุณสมบัติเฉพาะของพัสดุที่จะจ้างไม่ครบถ้วน หรือเสนอรายละเอียดแตกต่างไปจากเงื่อนไขที่มหาวิทยาลัยราชภัฏพระนครกำหนดไว้ในประกาศและเอกสารประกวดราคาอิเล็กทรอนิกส์ ในส่วนที่มีใช้สาระสำคัญและความแตกต่างนั้นไม่มีผลทำให้เกิดการได้เปรียบเสียเปรียบต่อ ผู้ยื่นข้อเสนอรายอื่น หรือเป็นการผิดพลาดเล็กน้อย คณะกรรมการฯ อาจพิจารณาผ่อนปรนการตัดสินคดี ผู้ยื่นข้อเสนอรายนั้น

๕.๔ มหาวิทยาลัยราชภัฏพระนครสงวนสิทธิไม่พิจารณาข้อเสนอของผู้ยื่นข้อเสนอ โดยไม่มีการผ่อนผัน ในกรณีดังต่อไปนี้

(๑) ไม่กรอกชื่อผู้ยื่นข้อเสนอในการเสนอราคาทางระบบจัดซื้อจัดจ้างด้วยอิเล็กทรอนิกส์

(๒) เสนอรายละเอียดแตกต่างไปจากเงื่อนไขที่กำหนดในเอกสารอิเล็กทรอนิกส์ ที่เป็นสาระสำคัญ หรือมีผลทำให้เกิดความได้เปรียบเสียเปรียบแก่ผู้ยื่นข้อเสนอรายอื่น

๕.๕ ในการตัดสินการประกวดราคาอิเล็กทรอนิกส์หรือในการทำสัญญา คณะกรรมการพิจารณาผลการประกวดราคาอิเล็กทรอนิกส์หรือมหาวิทยาลัยราชภัฏพระนคร มีสิทธิให้ผู้ยื่นข้อเสนอชี้แจงข้อเท็จจริงเพิ่มเติมได้ มหาวิทยาลัยราชภัฏพระนครมีสิทธิที่จะไม่รับข้อเสนอ ไม่รับราคา หรือไม่ทำสัญญา หากข้อเท็จจริงดังกล่าวไม่เหมาะสมหรือไม่ถูกต้อง

๕.๖ มหาวิทยาลัยราชภัฏพระนครทรงไว้ซึ่งสิทธิที่จะไม่รับราคาต่ำสุด หรือราคาหนึ่งราคาใด หรือราคา ที่เสนอทั้งหมดก็ได้ และอาจพิจารณาเลือกจ้างในจำนวน หรือขนาด หรือเฉพาะรายการ

หนึ่งรายการใด หรืออาจจะยกเลิกการประกวดราคาอิเล็กทรอนิกส์โดยไม่พิจารณาจัดจ้างเลยก็ได้ สุดแต่จะพิจารณา ทั้งนี้ เพื่อประโยชน์ของทางราชการเป็นสำคัญ และให้ถือว่า การตัดสินใจของมหาวิทยาลัยราชภัฏพระนครเป็นเด็ดขาด ผู้ยื่นข้อเสนอจะเรียกร้องค่าใช้จ่าย หรือค่าเสียหายใดๆ มิได้ รวมทั้งมหาวิทยาลัยราชภัฏพระนครจะพิจารณายกเลิกการประกวดราคาอิเล็กทรอนิกส์และลงโทษผู้ยื่นข้อเสนอเป็นผู้ทำงาน ไม่ว่าจะเป็นผู้ยื่นข้อเสนอที่ได้รับการคัดเลือกหรือไม่ก็ตาม หากมีเหตุที่เชื่อถือได้ว่าการยื่นข้อเสนอกระทำการโดยไม่สุจริต เช่น การเสนอเอกสารอันเป็นเท็จ หรือใช้ชื่อบุคคลธรรมดา หรือนิติบุคคลอื่นมายื่นข้อเสนอแทน เป็นต้น

ในกรณีที่ผู้ยื่นข้อเสนอรายที่เสนอราคาต่ำสุด เสนอราคาต่ำจนคาดหมายได้ว่าไม่อาจดำเนินงานตามเอกสารประกวดราคาอิเล็กทรอนิกส์ได้ คณะกรรมการพิจารณาผลการประกวดราคาอิเล็กทรอนิกส์หรือมหาวิทยาลัยราชภัฏพระนคร จะให้ผู้ยื่นข้อเสนออื่นชี้แจงและแสดงหลักฐานที่ทำให้เชื่อว่า ผู้ยื่นข้อเสนอสามารถดำเนินงานตามเอกสารประกวดราคาอิเล็กทรอนิกส์ให้เสร็จสมบูรณ์ หากคำชี้แจงไม่เป็นที่ยอมรับได้ มหาวิทยาลัยราชภัฏพระนคร มีสิทธิที่จะไม่รับข้อเสนอหรือไม่รับราคาของผู้ยื่นข้อเสนอรายนั้น ทั้งนี้ ผู้ยื่นข้อเสนอดังกล่าวไม่มีสิทธิเรียกร้องค่าใช้จ่ายหรือค่าเสียหายใดๆ จากมหาวิทยาลัยราชภัฏพระนคร

๕.๗ ก่อนลงนามในสัญญามหาวิทยาลัยราชภัฏพระนคร อาจประกาศยกเลิกการประกวดราคาอิเล็กทรอนิกส์ หากปรากฏว่ามีการกระทำที่เข้าลักษณะผู้ยื่นข้อเสนอที่ชนะการประกวดราคา หรือที่ได้รับการคัดเลือก มีผลประโยชน์ร่วมกัน หรือมีส่วนได้เสียกับผู้ยื่นข้อเสนอรายอื่น หรือขัดขวางการแข่งขันอย่างเป็นธรรม หรือสมยอมกันกับผู้ยื่นข้อเสนอรายอื่น หรือเจ้าหน้าที่ในการเสนอราคา หรือสื่อว่ากระทำการทุจริตอื่นใดในการเสนอราคา

๕.๘ หากผู้ยื่นข้อเสนอซึ่งเป็นผู้ประกอบการ SMEs เสนอราคาสูงกว่าราคาต่ำสุดของผู้ยื่นข้อเสนอรายอื่นที่ไม่เกินร้อยละ ๑๐ ให้หน่วยงานของรัฐจัดซื้อจัดจ้างกับผู้ประกอบการ SMEs ดังกล่าว โดยจัดเรียงลำดับผู้ยื่นข้อเสนอซึ่งเป็นผู้ประกอบการ SMEs ซึ่งเสนอราคาสูงกว่าราคาต่ำสุดของผู้ยื่นข้อเสนอรายอื่นไม่เกินร้อยละ ๑๐ ที่จะเรียกมาทำสัญญาไม่เกิน ๓ ราย

ผู้ยื่นข้อเสนอที่เป็นกิจการร่วมค้าที่จะได้สิทธิตามวรรคหนึ่ง ผู้เข้าร่วมค้าทุกราย จะต้องเป็นผู้ประกอบการ SMEs

ทั้งนี้ ผู้ประกอบการ SMEs ที่จะได้แต้มต่อด้านราคาตามวรรคหนึ่ง จะต้องมิ  
วงเงินสัญญาสะสมตามปีปฏิทินรวมกับราคาที่เสนอในครั้งแล้ว มีมูลค่ารวมกันไม่เกินมูลค่าของรายได้ตาม  
ขนาดที่ขึ้นทะเบียนไว้กับ สสว.

๕.๙ หากผู้ยื่นข้อเสนอซึ่งมิใช่ผู้ประกอบการ SMEs แต่เป็นบุคคลธรรมดาที่ถือสัญชาติไทยหรือนิติบุคคลที่จัดตั้งขึ้นตามกฎหมายไทยเสนอราคาสูงกว่าราคาต่ำสุดของผู้ยื่นข้อเสนอซึ่งเป็นผู้ประกอบการธรรมดาที่มีได้ถือสัญชาติไทยหรือนิติบุคคลที่จัดตั้งขึ้นตามกฎหมายของต่างประเทศไม่เกินร้อยละ ๓ ให้จัดซื้อจัดจ้างกับบุคคลธรรมดาที่ถือสัญชาติไทยหรือนิติบุคคลที่จัดตั้งขึ้นตามกฎหมายไทยดังกล่าว

ผู้ยื่นข้อเสนอที่เป็นกิจการร่วมค้าที่จะได้สิทธิตามวรรคหนึ่ง ผู้เข้าร่วมค้าทุกราย จะต้องเป็นบุคคลธรรมดาที่ถือสัญชาติไทยหรือนิติบุคคลที่จัดตั้งขึ้นตามกฎหมายไทย

ทั้งนี้ ผู้ประกอบการ SMEs ที่จะได้แต้มต่อด้านราคาตามวรรคหนึ่ง จะต้องมิ

วงเงินสัญญาจะสมตามปีปฏิทินรวมกับราคาที่เสนอในครั้งนี้แล้วมีมูลค่ารวมกันไม่เกินมูลค่าของรายได้ตามขนาดที่ขึ้นทะเบียนไว้กับ สสว.

## ๖. การทำสัญญาจ้าง

ผู้ชนะการประกวดราคาอิเล็กทรอนิกส์จะต้องทำสัญญาจ้างตามแบบสัญญา ดังระบุในข้อ ๑.๓ หรือทำข้อตกลงเป็นหนังสือกับมหาวิทยาลัยราชภัฏพระนคร ภายใน ๗ วัน นับถัดจากวันที่ได้รับแจ้ง และจะต้องวางหลักประกันสัญญาเป็นจำนวนเงินเท่ากับร้อยละ ๕ ของราคาค่าจ้างที่ประกวดราคาอิเล็กทรอนิกส์ได้ ให้มหาวิทยาลัยราชภัฏพระนครยึดถือไว้ในขณะทำสัญญา โดยใช้หลักประกันอย่างหนึ่งอย่างใดดังต่อไปนี้

### ๖.๑ เงินสด

๖.๒ เช็คหรือตราพท์ที่ธนาคารสั่งจ่ายให้แก่มหาวิทยาลัยราชภัฏพระนคร ซึ่งเป็นเช็คหรือตราพท์ลงวันที่ใช้เช็คหรือตราพท์นั้นชำระต่อเจ้าหน้าที่ในวันทำสัญญา หรือก่อนวันนั้น ไม่เกิน ๓ วัน ทำการ

๖.๓ หนังสือค้ำประกันของธนาคารภายในประเทศ ตามตัวอย่างที่คณะกรรมการนโยบายกำหนด ดังระบุในข้อ ๑.๔ (๒) หรือจะเป็นหนังสือค้ำประกันอิเล็กทรอนิกส์ตามวิธีการที่กรมบัญชีกลางกำหนด

๖.๔ หนังสือค้ำประกันของบริษัทเงินทุน หรือบริษัทเงินทุนหลักทรัพย์ที่ได้รับอนุญาตให้ประกอบกิจการเงินทุนเพื่อการพาณิชย์และประกอบธุรกิจค้ำประกัน ตามประกาศของธนาคารแห่งประเทศไทย ตามรายชื่อบริษัทเงินทุนที่ธนาคารแห่งประเทศไทยแจ้งเวียนให้ทราบ โดยอนุโลมให้ใช้ตามตัวอย่างหนังสือค้ำประกันของธนาคารที่คณะกรรมการนโยบายกำหนด ดังระบุในข้อ ๑.๔ (๒)

### ๖.๕ พันธบัตรรัฐบาลไทย

หลักประกันนี้จะคืนให้ โดยไม่มีดอกเบี้ยภายใน ๑๕ วันนับถัดจากวันที่ผู้ชนะการประกวดราคาอิเล็กทรอนิกส์ (ผู้รับจ้าง) พ้นจากข้อผูกพันตามสัญญาจ้างแล้ว

หลักประกันนี้จะคืนให้ โดยไม่มีดอกเบี้ย ตามอัตราส่วนของงานจ้างซึ่งมหาวิทยาลัยราชภัฏพระนคร ได้รับมอบไว้แล้ว

## ๗. ค่าจ้างและการจ่ายเงิน

มหาวิทยาลัยราชภัฏพระนคร จะจ่ายค่าจ้างซึ่งได้รวมภาษีมูลค่าเพิ่มตลอดจนภาษีอากรอื่น ๆ และค่าใช้จ่ายทั้งปวงด้วยแล้วให้แก่ผู้ยื่นข้อเสนอที่ได้รับการคัดเลือกให้เป็นผู้รับจ้าง โดยแบ่งออกเป็น ๑๒ งวดดังนี้

งวดที่ ๑ เป็นจำนวนเงินในอัตราร้อยละ ๘.๓๓ ของค่าจ้าง เมื่อผู้รับจ้างได้ปฏิบัติงานตามรายละเอียดขอบเขตของงานแนบท้ายเอกสารประกวดราคา ให้แล้วเสร็จภายใน ๓๐ วัน

งวดที่ ๒ เป็นจำนวนเงินในอัตราร้อยละ ๘.๓๓ ของค่าจ้าง เมื่อผู้รับจ้างได้ปฏิบัติงานตามรายละเอียดขอบเขตของงานแนบท้ายเอกสารประกวดราคา ให้แล้วเสร็จภายใน ๖๐ วัน

งวดที่ ๓ เป็นจำนวนเงินในอัตราร้อยละ ๘.๓๓ ของค่าจ้าง เมื่อผู้รับจ้างได้ปฏิบัติงาน

ตามรายละเอียดขอบเขตของงานแนบท้ายเอกสารประกวดราคา ให้แล้วเสร็จภายใน ๙๐ วัน

งวดที่ ๔ เป็นจำนวนเงินในอัตราร้อยละ ๘.๓๓ ของค่าจ้าง เมื่อผู้รับจ้างได้ปฏิบัติงาน

ตามรายละเอียดขอบเขตของงานแนบท้ายเอกสารประกวดราคา ให้แล้วเสร็จภายใน ๑๒๐ วัน

งวดที่ ๕ เป็นจำนวนเงินในอัตราร้อยละ ๘.๓๓ ของค่าจ้าง เมื่อผู้รับจ้างได้ปฏิบัติงาน

ตามรายละเอียดขอบเขตของงานแนบท้ายเอกสารประกวดราคา ให้แล้วเสร็จภายใน ๑๕๐ วัน

งวดที่ ๖ เป็นจำนวนเงินในอัตราร้อยละ ๘.๓๓ ของค่าจ้าง เมื่อผู้รับจ้างได้ปฏิบัติงาน

ตามรายละเอียดขอบเขตของงานแนบท้ายเอกสารประกวดราคา ให้แล้วเสร็จภายใน ๑๘๐ วัน

งวดที่ ๗ เป็นจำนวนเงินในอัตราร้อยละ ๘.๓๓ ของค่าจ้าง เมื่อผู้รับจ้างได้ปฏิบัติงาน

ตามรายละเอียดขอบเขตของงานแนบท้ายเอกสารประกวดราคา ให้แล้วเสร็จภายใน ๒๑๐ วัน

งวดที่ ๘ เป็นจำนวนเงินในอัตราร้อยละ ๘.๓๓ ของค่าจ้าง เมื่อผู้รับจ้างได้ปฏิบัติงาน

ตามรายละเอียดขอบเขตของงานแนบท้ายเอกสารประกวดราคา ให้แล้วเสร็จภายใน ๒๔๐ วัน

งวดที่ ๙ เป็นจำนวนเงินในอัตราร้อยละ ๘.๓๓ ของค่าจ้าง เมื่อผู้รับจ้างได้ปฏิบัติงาน

ตามรายละเอียดขอบเขตของงานแนบท้ายเอกสารประกวดราคา ให้แล้วเสร็จภายใน ๒๗๐ วัน

งวดที่ ๑๐ เป็นจำนวนเงินในอัตราร้อยละ ๘.๓๓ ของค่าจ้าง เมื่อผู้รับจ้างได้ปฏิบัติงาน

ตามรายละเอียดขอบเขตของงานแนบท้ายเอกสารประกวดราคา ให้แล้วเสร็จภายใน ๓๐๐ วัน

งวดที่ ๑๑ เป็นจำนวนเงินในอัตราร้อยละ ๘.๓๓ ของค่าจ้าง เมื่อผู้รับจ้างได้ปฏิบัติงาน

ตามรายละเอียดขอบเขตของงานแนบท้ายเอกสารประกวดราคา ให้แล้วเสร็จภายใน ๓๓๐ วัน

งวดสุดท้าย เป็นจำนวนเงินในอัตราร้อยละ ๘.๓๗ ของค่าจ้าง เมื่อผู้รับจ้างได้ปฏิบัติงาน

ทั้งหมดตามรายละเอียดขอบเขตของงานแนบท้ายเอกสารประกวดราคา ให้แล้วเสร็จเรียบร้อยตามสัญญา

ภายใน ๓๖๕ วันหรือข้อตกลงจ้างเป็นหนังสือ และ มหาวิทยาลัยราชภัฏพระนคร ได้ตรวจรับมอบงานจ้าง

เรียบร้อยแล้ว

#### ๘. อัตราค่าปรับ

ค่าปรับตามแบบสัญญาจ้างแนบท้ายเอกสารประกวดราคาอิเล็กทรอนิกส์นี้ หรือข้อตกลงจ้างเป็นหนังสือจะกำหนด ดังนี้

๘.๑ กรณีที่ผู้รับจ้างนำงานที่รับจ้างไปจ้างช่วงให้ผู้อื่นทำอีกทอดหนึ่งโดยไม่ได้รับอนุญาตจากมหาวิทยาลัยราชภัฏพระนคร จะกำหนดค่าปรับสำหรับการฝ่าฝืนดังกล่าวเป็นจำนวนร้อยละ ๑๐.๐๐ ของวงเงินของงานจ้างช่วงนั้น

๘.๒ กรณีที่ผู้รับจ้างปฏิบัติผิดสัญญาจ้างนอกเหนือจากข้อ ๘.๑ จะกำหนดค่าปรับเป็นรายวัน ในอัตราร้อยละ ๐.๑๐ ของราคาค่าจ้าง

#### ๙. การรับประกันความชำรุดบกพร่อง

ผู้ชนะการประกวดราคาอิเล็กทรอนิกส์ซึ่งได้ทำสัญญาจ้างตามแบบดังระบุในข้อ ๑.๓ หรือทำข้อตกลงจ้างเป็นหนังสือ แล้วแต่กรณี จะต้องรับประกันความชำรุดบกพร่องของงานจ้างที่เกิดขึ้นภายในระยะเวลาไม่น้อยกว่า ๑ ปี (ตามระยะเวลาของสัญญาจ้าง) นับถัดจากวันที่มหาวิทยาลัยราชภัฏพระนครได้

รับมอบงาน โดยต้องบริหารจัดการซ่อมแซมแก้ไขให้ใช้การได้ดีดังเดิมภายใน ๗ วัน นับถัดจากวันที่ได้รับแจ้งความ  
ชำรุดบกพร่อง

#### ๑๐. ข้อสงวนสิทธิในการยื่นข้อเสนอละอื่น ๆ

๑๐.๑ เงินค่าจ้างสำหรับงานจ้างครั้งนี้ ได้มาจากเงินรายได้จากการจัดการศึกษา

ประจำปีงบประมาณ พ.ศ. ๒๕๖๗

การลงนามในสัญญาจะกระทำต่อเมื่อ มหาวิทยาลัยราชภัฏพระนครได้รับ  
อนุมัติเงินค่าจ้างจากเงินรายได้จากการจัดการศึกษา ประจำปีงบประมาณ พ.ศ. ๒๕๖๗ จากสภามหาวิทยาลัย  
ฯ แล้วเท่านั้น และกรณีที่มีมหาวิทยาลัยไม่ได้รับการจัดสรรงบประมาณเพื่อการจ้างในครั้งนี้นี้ มหาวิทยาลัย  
สามารถยกเลิกการจ้างครั้งนี้ได้

๑๐.๒ เมื่อมหาวิทยาลัยราชภัฏพระนครได้คัดเลือกผู้ยื่นข้อเสนอรายใด ให้เป็นผู้รับจ้าง  
และได้ตกลงจ้างตามการประกวดราคาอิเล็กทรอนิกส์แล้ว ถ้าผู้รับจ้างจะต้องส่งหรือนำสิ่งของมาเพื่องานจ้างตั้ง  
กล่าวเข้ามาจากต่างประเทศ และของนั้นต้องนำเข้ามาโดยทางเรือในเส้นทางที่มีเรือไทยเดินอยู่ และสามารถให้  
บริการรับขนได้ตามที่รัฐมนตรีว่าการกระทรวงคมนาคมประกาศกำหนด ผู้ยื่นข้อเสนอซึ่งเป็นผู้รับจ้างจะต้อง  
ปฏิบัติตามกฎหมายว่าด้วยการส่งเสริมการพาณิชย์ ดังนี้

(๑) แจ้งการส่งหรือนำสิ่งของดังกล่าวเข้ามาจากต่างประเทศ ต่อกรมเจ้าท่า  
ภายใน ๗ วัน นับตั้งแต่วันที่ผู้รับจ้างส่งหรือซื้อของจากต่างประเทศ เว้นแต่เป็นของที่รัฐมนตรีว่าการกระทรวง  
คมนาคมประกาศยกเว้นให้บรรทุกโดยเรืออื่นได้

(๒) จัดการให้สิ่งของดังกล่าวบรรทุกโดยเรือไทย หรือเรือที่มีสิทธิเช่นเดียวกับ  
เรือไทย จากต่างประเทศมายังประเทศไทย เว้นแต่จะได้รับอนุญาตจากกรมเจ้าท่า ให้บรรทุกสิ่งของนั้น โดย  
เรืออื่นที่มีใช้เรือไทย ซึ่งจะต้องได้รับอนุญาตเช่นนั้นก่อนบรรทุกของลงเรืออื่น หรือเป็นของที่รัฐมนตรีว่าการ  
กระทรวงคมนาคมประกาศยกเว้นให้บรรทุกโดยเรืออื่น

(๓) ในกรณีที่มิปฏิบัติตาม (๑) หรือ (๒) ผู้รับจ้างจะต้องรับผิดชอบตามกฎหมายว่า  
ด้วยการส่งเสริมการพาณิชย์

๑๐.๓ ผู้ยื่นข้อเสนอซึ่งมหาวิทยาลัยราชภัฏพระนครได้คัดเลือกแล้ว ไม่ไปทำสัญญา  
หรือข้อตกลงจ้างเป็นหนังสือภายในเวลาที่กำหนดดังระบุไว้ในข้อ ๗ มหาวิทยาลัยราชภัฏพระนครจะริบ  
หลักประกันการยื่นข้อเสนอ หรือเรียกธองจากผู้ออกหนังสือค้ำประกันการยื่นข้อเสนอนั้นที่ และอาจพิจารณา  
เรียกธองให้ชดใช้ความเสียหายอื่น (ถ้ามี) รวมทั้งจะพิจารณาให้เป็นผู้ที่ทำงานตามระเบียบกระทรวงการคลังว่า  
ด้วยการจัดซื้อจัดจ้างและการบริหารพัสดุภาครัฐ

๑๐.๔ มหาวิทยาลัยราชภัฏพระนครสงวนสิทธิ์ที่จะแก้ไขเพิ่มเติมเงื่อนไข หรือ  
ข้อกำหนดในแบบสัญญาหรือข้อตกลงจ้างเป็นหนังสือให้เป็นไปตามความเห็นของสำนักงานอัยการสูงสุด (ถ้ามี)

๑๐.๕ ในกรณีที่เอกสารแนบท้ายเอกสารประกวดราคาอิเล็กทรอนิกส์นี้ มีความขัดหรือ  
แย้งกัน ผู้ยื่นข้อเสนอจะต้องปฏิบัติตามคำวินิจฉัยของมหาวิทยาลัยราชภัฏพระนคร คำวินิจฉัยดังกล่าวให้ถือ  
เป็นที่สุด และผู้ยื่นข้อเสนอ ไม่มีสิทธิเรียกร้องค่าใช้จ่ายใดๆ เพิ่มเติม

๑๐.๖ มหาวิทยาลัยราชภัฏพระนคร อาจประกาศยกเลิกการจัดจ้างในกรณีต่อไปนี้ได้ โดยที่ผู้ยื่นข้อเสนอ จะเรียกร้องค่าเสียหายใดๆ จากมหาวิทยาลัยราชภัฏพระนครไม่ได้

(๑) มหาวิทยาลัยราชภัฏพระนครไม่ได้รับการจัดสรรเงินที่จะใช้ในการจัดจ้าง หรือได้รับจัดสรร แต่ไม่เพียงพอที่จะทำการจัดจ้างครั้งนี้ต่อไป

(๒) มีการกระทำที่เข้าลักษณะผู้ยื่นข้อเสนอที่ชนะการจัดจ้างหรือที่ได้รับการคัดเลือก มีผลประโยชน์ร่วมกัน หรือมีส่วนได้เสียกับผู้ยื่นข้อเสนอรายอื่น หรือขัดขวางการแข่งขันอย่างเป็นธรรม หรือสมยอมกันกับผู้ยื่นข้อเสนอรายอื่น หรือเจ้าหน้าที่ในการเสนอราคา หรือสื่อว่ากระทำการทุจริตอื่นใด ในการเสนอราคา

(๓) การทำการจัดจ้างครั้งนี้ต่อไปอาจก่อให้เกิดความเสียหายแก่มหาวิทยาลัยราชภัฏพระนคร หรือกระทบต่อประโยชน์สาธารณะ

(๔) กรณีอื่นในทำนองเดียวกับ (๑) (๒) หรือ (๓) ตามที่กำหนดในกฎกระทรวง ซึ่งออกตามความในกฎหมายว่าด้วยการจัดซื้อจัดจ้างและการบริหารพัสดุภาครัฐ

#### ๑๑. การปฏิบัติตามกฎหมายและระเบียบ

ในระหว่างระยะเวลาการจ้าง ผู้ยื่นข้อเสนอที่ได้รับการคัดเลือกให้เป็นผู้รับจ้างต้องปฏิบัติตามหลักเกณฑ์ที่กฎหมายและระเบียบได้กำหนดไว้โดยเคร่งครัด

#### ๑๒. การประเมินผลการปฏิบัติงานของผู้ประกอบการ

มหาวิทยาลัยราชภัฏพระนคร สามารถนำผลการปฏิบัติงานแล้วเสร็จตามสัญญาของผู้ยื่นข้อเสนอที่ได้รับการคัดเลือกให้เป็นผู้รับจ้างเพื่อนำมาประเมินผลการปฏิบัติงานของผู้ประกอบการ

ทั้งนี้ หากผู้ยื่นข้อเสนอที่ได้รับการคัดเลือกไม่ผ่านเกณฑ์ที่กำหนดจะถูกระงับการยื่นข้อเสนอหรือทำสัญญากับมหาวิทยาลัยราชภัฏพระนคร ไว้ชั่วคราว



## (ร่าง) ขอบเขตของงาน

(Terms of Reference: TOR)

รายละเอียดจ้างเหมาดูแลบำรุงรักษาระบบบำบัดน้ำเสีย จำนวน 40 อาคาร ประจำปีงบประมาณ 2567

มหาวิทยาลัยราชภัฏพระนคร

## 1. ความเป็นมา

มหาวิทยาลัยราชภัฏพระนคร มีความประสงค์จะดำเนินการจ้างเหมาดูแลบำรุงรักษาระบบบำบัดน้ำเสีย จำนวน 40 อาคาร พร้อมจัดทำรายงานผลการทดสอบคุณภาพ ตามระยะเวลาแห่งสัญญา หากผู้รับจ้างไม่เอาใจใส่ดูแล จนเป็นเหตุให้อาคารและสถานที่ได้รับความเสียหาย ผู้รับจ้างจะต้องรับผิดชอบปรับปรุงซ่อมแซม บริเวณที่ได้รับความเสียหายตามที่ผู้ว่าจ้างกำหนดภายใน 7 วัน นับแต่วันที่ผู้ว่าจ้างแจ้งให้ทราบ

## 2. วัตถุประสงค์

มหาวิทยาลัยราชภัฏพระนครมีความประสงค์จะดำเนินการจ้างเหมาดูแลบำรุงรักษาระบบบำบัดน้ำเสีย จำนวน 40 อาคาร เป็นระยะเวลา 12 เดือน ของอาคารต่างๆ ภายในมหาวิทยาลัยราชภัฏพระนคร

## 3. คุณสมบัติของผู้ยื่นข้อเสนอ

1. มีความสามารถตามกฎหมาย
2. ไม่เป็นบุคคลล้มละลาย
3. ไม่อยู่ระหว่างเลิกกิจการ
4. ไม่เป็นบุคคลซึ่งอยู่ระหว่างถูกระงับการยื่นข้อเสนอหรือทำสัญญากับหน่วยงานของรัฐไว้ชั่วคราว เนื่องจากเป็นผู้ที่ไม่ผ่านเกณฑ์การประเมินผลการปฏิบัติงานของผู้ประกอบการตามระเบียบที่รัฐมนตรีว่าการกระทรวงการคลังกำหนดตามที่ประกาศเผยแพร่ในระบบเครือข่ายสารสนเทศของกรมบัญชีกลาง
5. ไม่เป็นบุคคลซึ่งถูกระบุชื่อไว้ในบัญชีรายชื่อผู้ทำงานและได้แจ้งเวียนชื่อให้เป็นผู้ทำงานของหน่วยงานของรัฐในระบบเครือข่ายสารสนเทศของกรมบัญชีกลาง ซึ่งรวมถึงนิติบุคคลที่ผู้ทำงานเป็นหุ้นส่วนผู้จัดการ กรรมการผู้จัดการ ผู้บริหาร ผู้มีอำนาจในการดำเนินงานในกิจการของนิติบุคคลนั้นด้วย
6. มีคุณสมบัติและไม่มีลักษณะต้องห้ามตามที่คณะกรรมการนโยบายการจัดซื้อจัดจ้างและการบริหารพัสดุภาครัฐกำหนดในราชกิจจานุเบกษา
7. เป็นนิติบุคคลผู้มีอาชีพรับจ้างงานที่ประกวดราคาอิเล็กทรอนิกส์หรือที่จะดำเนินการจัดจ้างครั้งนี้
8. ไม่เป็นผู้มีผลประโยชน์ร่วมกันกับผู้ยื่นข้อเสนอรายอื่นที่เข้ายื่นข้อเสนอให้แก่มหาวิทยาลัยราชภัฏพระนคร ณ วันประกาศประกวดราคาอิเล็กทรอนิกส์ ยื่นข้อเสนอ หรือไม่เป็นผู้กระทำการอันเป็นการขัดขวางการแข่งขันราคาอย่างเป็นธรรมในการประกวดราคาอิเล็กทรอนิกส์ ในการยื่นข้อเสนอครั้งนี้



10/1/20



9. ไม่เป็นผู้ได้รับเอกสิทธิ์หรือความคุ้มกัน ซึ่งอาจปฏิเสธไม่ยอมขึ้นศาลไทยเว้นแต่รัฐบาลของผู้ยื่นข้อเสนอ ได้มีคำสั่งให้สละเอกสิทธิ์และความคุ้มกันเช่นนั้น

10. ผู้ยื่นข้อเสนอต้องมีผลงานประเภทเดียวกันกับงานที่จะดำเนินการจัดจ้างในครั้ง นี้ วงเงินไม่น้อยกว่า 321,000 บาท (สามแสนสองหมื่นหนึ่งพันบาทถ้วน) เป็นผลงานในสัญญาเดี่ยวเท่านั้นและเป็นสัญญาที่ผู้ยื่นข้อเสนอ ได้ทำงานแล้วเสร็จตามสัญญา ซึ่งได้มีการส่งมอบงานและตรวจรับเรียบร้อยแล้ว ซึ่งผลงานดังกล่าวเป็นผลงานที่เป็น คู่สัญญาโดยตรงกับหน่วยงานของรัฐหรือหน่วยงานเอกชนที่มหาวิทยาลัยฯ เชื่อถือ โดยยื่นเอกสาร ณ วันเสนอราคา

11. ผู้ยื่นข้อเสนอราคา จะต้องไม่เคยถูกบอกเลิกสัญญากับผู้ว่าจ้าง และมหาวิทยาลัยอื่นของรัฐ ในกลุ่มที่ ประสงค์จะเสนอราคา ภายในระยะเวลา 2 ปี นับจากวันที่ถูกบอกเลิกสัญญา

12. กิจการร่วมค้าที่ยื่นข้อเสนอในรูปแบบของ "กิจการร่วมค้า" ต้องมีคุณสมบัติดังนี้

กรณีที่ข้อตกลงระหว่างผู้เข้าร่วมค้ากำหนดให้ผู้เข้าร่วมค้ารายใดรายหนึ่งเป็นผู้เข้าร่วมค้าหลักข้อตกลง ระหว่างผู้เข้าร่วมค้าจะต้องมีการกำหนดสัดส่วนหน้าที่และความรับผิดชอบในปริมาณงานสิ่งของหรือมูลค่าตามสัญญา ของผู้เข้าร่วมค้าหลักมากกว่าผู้เข้าร่วมค้ารายอื่นทุกราย

กรณีที่ข้อตกลงระหว่างผู้เข้าร่วมค้ากำหนดให้ผู้เข้าร่วมค้ารายใดรายหนึ่งเป็นผู้เข้าร่วมค้าหลักกิจการ ร่วมค่านั้นต้องใช้ผลงานของผู้เข้าร่วมค้าหลักรายเดียวเป็นผลงานของกิจการร่วมค้าที่ยื่นข้อเสนอ

สำหรับข้อตกลงระหว่างผู้เข้าร่วมค้าที่ไม่ได้กำหนดให้ผู้เข้าร่วมค้ารายใดเป็นผู้เข้าร่วมค้าหลักผู้เข้าร่วม ค้าทุกรายจะต้องมีคุณสมบัติครบถ้วนตามเงื่อนไขที่กำหนดไว้ในเอกสารเชิญชวน

กรณีที่ข้อตกลงระหว่างผู้เข้าร่วมค้ากำหนดให้มีการมอบหมายผู้เข้าร่วมค้ารายใดรายหนึ่งเป็นผู้ยื่น ข้อเสนอในนามกิจการร่วมค้า การยื่นข้อเสนอดังกล่าวไม่ต้องมีหนังสือมอบอำนาจ

สำหรับข้อตกลงระหว่างผู้เข้าร่วมค้าที่ไม่ได้กำหนดให้ผู้เข้าร่วมค้ารายใดเป็นผู้ยื่นข้อเสนอผู้เข้าร่วมค้า ทุกรายจะต้องลงลายมือชื่อในหนังสือมอบอำนาจให้ผู้เข้าร่วมค้ารายใดรายหนึ่งเป็นผู้ยื่นข้อเสนอในนามกิจการร่วมค้า

13. ผู้ยื่นข้อเสนอต้องลงทะเบียนในระบบจัดซื้อจัดจ้างภาครัฐด้วยอิเล็กทรอนิกส์ (Electronic Government Procurement: e - GP) ของกรมบัญชีกลาง

#### 4. ขอบเขตงานและความรับผิดชอบ

##### 4.1 การจัดหาบุคลากร

4.1.1 ผู้รับจ้างต้องจัดหาบุคลากร ที่มีประสบการณ์ ความรู้ ความสามารถและมีความชำนาญ เป็นพิเศษเกี่ยวกับงานบำรุงรักษาระบบบำบัดน้ำเสียจากอาคารที่กำหนด สถานที่ปรับปรุงคุณภาพน้ำตลอดจน การตรวจสอบคุณภาพน้ำโดยวิธีมาตรฐานและข้อกำหนดเฉพาะงาน ซึ่งประกอบด้วย

1) วิศวกรสิ่งแวดล้อมหรือวิศวกรสุขาภิบาล จำนวน 1 อัตรา มีประสบการณ์ทำงาน ด้านระบบน้ำ เสียไม่น้อยกว่า 3 ปี และต้องมีใบประกอบวิชาชีพ โดยจะต้องเข้ามาทำงานภายในมหาวิทยาลัย ไม่น้อยกว่า 2 วัน/เดือน ตั้งแต่เวลา 09.00 น. - 16.30 น.



2) หัวหน้าช่างมีความรู้เกี่ยวกับเครื่องกล จำนวน 1 อัตรา มีประสบการณ์ทำงานด้านระบบน้ำเสีย ไม่น้อยกว่า 3 ปี โดยจะต้องเข้ามาทำงานภายในมหาวิทยาลัย ไม่น้อยกว่า 10 วัน/เดือน ตั้งแต่เวลา 09.00 น. – 16.30 น.

3) ผู้ปฏิบัติงาน (คนงาน) จำนวน 2 อัตรา มีประสบการณ์ทำงานด้านระบบน้ำเสีย ไม่น้อยกว่า 1 ปี โดยจะต้องเข้ามาทำงานภายในมหาวิทยาลัย ไม่น้อยกว่า 10 วัน/เดือน ตั้งแต่เวลา 09.00 น. – 16.30 น.

4.1.2 ในกรณีที่ผู้ว่าจ้างพิจารณาเห็นว่า พนักงานของผู้รับจ้างมีคุณสมบัติไม่เหมาะสมหรือไม่มีประสิทธิภาพ ผู้ว่าจ้างขอสงวนสิทธิ์ที่จะสั่งการให้ผู้รับจ้างจัดหาบุคคลที่เหมาะสมมาปฏิบัติงานทดแทนได้

4.1.3 ในสถานการณ์ที่เกิดการแพร่ระบาดของโรคติดเชื้อไวรัส โควิด 2019 (Covid-19) ผู้รับจ้างจะต้องส่งสำเนาเอกสารยืนยันการฉีดวัคซีนโควิด-19 อย่างน้อย 2 เข็ม หรือรายงานผลการตรวจหาเชื้อโควิด - 19 (ออกไม่เกิน 1 เดือน) และรายงานผลยืนยันการฉีดวัคซีน โควิด - 19 ของพนักงานทุกคนอย่างน้อย 2 เข็ม แจ้งให้ผู้ว่าจ้างทราบภายใน 2 เดือน นับจากวันที่เริ่มปฏิบัติงานตามสัญญาจ้าง หากพนักงานคนใดที่ได้รับการฉีดวัคซีน ไม่ตรงตามผู้ว่าจ้างกำหนด ผู้รับจ้างจะต้องให้พนักงานคนดังกล่าวออกจากพื้นที่ของมหาวิทยาลัยทันที และจะต้องจัดหาพนักงานที่มีคุณสมบัติตรงตามที่กำหนดเข้ามาปฏิบัติงานทดแทน

4.1.4 มหาวิทยาลัยฯ จะอนุญาตให้ผู้รับจ้างนำแรงงานที่เข้ามาปฏิบัติงาน เป็นผู้ถือสัญชาติไทย และมีถิ่นฐานตั้งบ้านเรือนอยู่ในราชอาณาจักรไทยเท่านั้น และกรณีที่มีการเปลี่ยนแปลงแรงงานใหม่ จะต้องแจ้งกรรมการตรวจรับพัสดุของมหาวิทยาลัยฯ ทุกครั้งไป

4.2 การบริหารใช้ชิ้นส่วนสำรอง วัสดุสิ้นเปลือง ชิ้นส่วนสำรองผู้รับจ้างต้องทำหน้าที่แทนผู้ว่าจ้างในการบริหารการใช้ชิ้นส่วนสำรองของเครื่องจักรอุปกรณ์และเครื่องมืออื่นๆ ของระบบบำบัดน้ำเสียของอาคารที่กำหนด ในกรณีที่ผู้รับจ้างต้องนำไปใช้ช่วงบำรุงรักษา ผู้รับจ้างต้องจัดหาทดแทนตามจำนวนที่ใช้ไป และจะต้องจัดทำบัญชี อุปกรณ์เครื่องมือ เครื่องจักร และรายงานสถานภาพทุก 1 งวดงาน

## 5. การดำเนินการควบคุมดูแลรักษาระบบบำบัดน้ำเสียตามอาคารที่กำหนด

ข้อกำหนดนี้ครอบคลุมรายละเอียดการจัดจ้างดำเนินการบำรุงรักษาระบบบำบัดน้ำเสีย ประจำอาคาร ตามที่แสดงไว้ในข้อกำหนดนี้ ให้สามารถใช้งานได้สมบูรณ์ เป็นไปตามมาตรฐานของเจ้าของผลิตภัณฑ์

5.1 ผู้รับจ้างต้องดำเนินการบำรุงรักษาระบบบำบัดน้ำเสีย และอุปกรณ์ประกอบต่างๆ ที่เกี่ยวข้องให้มีความพร้อมใช้งานอย่างต่อเนื่อง รายการอุปกรณ์อาจมีการเปลี่ยนแปลง หรือมีการติดตั้งใหม่ทดแทน ซึ่งผู้ว่าจ้าง จะแจ้งให้ทราบตามลำดับ

5.1.1 กระบวนการไหลของน้ำเสียของแต่ละอาคาร ประกอบด้วย

- น้ำเสียจากท่อรวมน้ำเสียของอาคารไหลมารวมตัวกันที่บ่อบำบัดส่วนบ่อดกตะกอน
- บ่อดกตะกอน น้ำจากบ่อดกตะกอนจะไหลผ่านบ่อดกตะกอนและจะแยกขยะ กาก และตะกอนไขมันที่ลอยอยู่ผิวน้ำ



- บ่อกรองจุลินทรีย์ (Bio-Filter) น้ำเสียจากบ่อตกตะกอนจะไหลสู่บ่อกรองจุลินทรีย์ เพื่อทำการบำบัดโดยจุลินทรีย์แบบใช้อากาศในการดำรงชีวิตที่เกาะยึดอยู่ที่ตัวกลาง (Media) ทำการย่อยสลายสิ่งสกปรก

- น้ำเสียจากบ่อจุลินทรีย์จะไหลลงสู่ถังสูบน้ำเวียนกลับเพื่อส่งไปยังบ่อเติมอากาศ (Aeration Reactor) เป็นการเติมอากาศลงในน้ำเสียเพื่อให้เชื้อจุลินทรีย์แบบใช้อากาศในการดำรงชีวิตทำหน้าที่ย่อยสลายสิ่งสกปรกที่อยู่ในน้ำโดยมีระยะเวลาเก็บกัก 13 ชั่วโมง

- บ่อตกตะกอน (Final Clarifier) น้ำเสียที่ผ่านกระบวนการเติมอากาศแล้วจะไหลลงเข้าสู่บ่อตกตะกอนเพื่อแยกตะกอนอีกครั้ง โดยตะกอนบางส่วนจะถูกส่งกลับไปยังถังเติมอากาศ เพื่อใช้ควบคุมปริมาณจุลินทรีย์ให้มีความเข้มข้นคงที่

- เครื่องสูบน้ำเสียที่ผ่านการบำบัด น้ำเสียที่ผ่านการบำบัด จะถูกสูบผ่านเครื่องสูบน้ำหรือไหลล้นออกสู่ระบบระบายน้ำสาธารณะ

#### 5.1.2 ขั้นตอนการบำบัดทางกายภาพ หรือการบำบัดขั้นต้น

- ตรวจสอบการอุดตันที่เกิดขึ้น
- ตรวจสอบการควบคุมระดับน้ำเสีย
- ตรวจสอบการไหลเวียนของน้ำเสีย
- ทำความสะอาดเครื่องควบคุมการไหลของน้ำเสีย
- ตรวจสอบกลิ่น
- ทำความสะอาดเครื่องจักรและอุปกรณ์ในระบบทั้งหมด พื้นที่โดยรอบในการเข้า

ดำเนินการ ตามรอบการบริการ

#### 5.2 ผู้รับจ้างจะต้องดำเนินการบำรุงรักษาระบบบำบัดน้ำเสีย ดังนี้

- ตรวจสอบสภาพเครื่องจักรให้สามารถใช้งานได้
- ตรวจสอบบ่อน้ำเข้า - น้ำออก (การอุดตัน)
- ตรวจสอบกลิ่น เนื่องจากถ้าเกิดกลิ่นที่ผิดปกติ สาเหตุใหญ่จะเกิดจากการทำงานของระบบที่มีปัญหา ซึ่งผู้รับจ้างจะต้องทำการตรวจสอบการทำงานของระบบให้สามารถทำงานได้ตามปกติ หากไม่สามารถแก้ไขได้ ผู้รับจ้างสามารถเสนอวิธีการแก้ไขพร้อมนำเสนอราคาดำเนินการต่อไป

- ตรวจสอบเชื้อจุลินทรีย์ ถ้าหากเกิดความผิดปกติ ผู้รับจ้างจะต้องดำเนินการเพาะเชื้อจุลินทรีย์ใหม่
- ตรวจสอบสิ่งเจือปน

#### 5.3 การเปิด - ปิดและควบคุมระบบบำบัดน้ำเสีย

- ตรวจสอบส่วนประกอบต่างๆ
- ตรวจสอบการเชื่อมต่อจุดต่างๆ
- ตรวจสอบการทำงานของชุดควบคุมให้อยู่ในสภาพพร้อมใช้งาน

#### 5.4 คุ้มครองระบบบำบัดน้ำเสีย



- ตรวจสอบไฟแสดงสถานะหน้าตู้ทั้งหมด
- ตรวจสอบการทำงานของ Function ต่างๆ ของระบบทั้งหมด
- ตรวจสอบจุดเชื่อมต่อสายไฟ หากเกิดการคลายตัว ต้องดำเนินการขันให้แน่นปกติ
- ผู้รับจ้างจะต้องดำเนินการเปลี่ยนถ่ายน้ำมันเครื่อง Pump ทุก 6 เดือนครั้ง

5.5 หากมีการซ่อม/เปลี่ยน อุปกรณ์ทุกอย่างที่เปลี่ยนผู้รับจ้างจะต้องส่งคืนผู้ว่าจ้าง พร้อมทั้งสรุปรายงาน และจำนวน

5.6 ในกรณีที่อุปกรณ์อะไหล่ของระบบบำบัดเกิดการชำรุด ผู้รับจ้างต้องเสนอราคาอุปกรณ์อะไหล่ ภายใน 3 วัน และหากได้รับการอนุมัติโดยเร่งด่วนจากผู้ว่าจ้าง ผู้รับจ้างจึงดำเนินการแก้ไข เปลี่ยน หรือซ่อมแซม โดยทันที เพื่อให้ระบบสามารถทำงานได้ตามปกติ

- หากไม่สามารถแก้ไขได้ภายใน 7 วัน อันเนื่องมาจากปัจจัยที่นอกเหนือการควบคุม ผู้รับจ้างจะต้องชี้แจงรายละเอียดให้ผู้ว่าจ้างทราบ

- หากผู้รับจ้างนิ่งเฉยไม่เสนอราคาอุปกรณ์ อะไหล่ ของระบบบำบัดที่ชำรุด และระบบไม่สามารถ ทำงานได้ภายใน 1 เดือน ผู้ว่าจ้างขอสงวนสิทธิ์พิจารณาปรับเงินเป็นรายวัน จำนวน 1,000 บาท จนกว่าผู้รับจ้างจะ ดำเนินแก้ไขการบำรุงรักษาในงวดนั้น ๆ

## 6. การติดตามตรวจสอบคุณภาพน้ำ

6.1 ผู้รับจ้างจะต้องดำเนินการตรวจวิเคราะห์น้ำตามดัชนีคุณภาพน้ำและความถี่ในการตรวจสอบดังนี้

6.1.1 ระบบท่อดรวมน้ำเสียจากแต่ละอาคาร ตรวจวิเคราะห์ค่าบีโอดี (BOD) ของแข็งแขวนลอย ตะกอนหนัก,ของแข็งละลายได้ทั้งหมด น้ำมันและไขมัน เดือนละ 1 ครั้ง

6.1.2 น้ำเสียก่อนเข้าระบบบำบัด ตรวจวิเคราะห์ความเป็นกรด - ด่าง ค่าบีโอดี ของแข็งแขวนลอย ตะกอนหนัก,ของแข็งละลายได้ทั้งหมดทุกวัน และตรวจวิเคราะห์ปริมาณซัลไฟต์, ไนโตรเจนทั้งหมด ฟอสฟอรัสทั้งหมด น้ำมันและไขมัน โคลิฟอร์ม แบคทีเรีย กลุ่มฟิคอล สัปดาห์ละ 1 ครั้ง

6.1.3 บ่อเติมอากาศ ตรวจวิเคราะห์ ปริมาณออกซิเจนในน้ำ,ความเป็น กรด - ด่าง, กากตะกอน จุลินทรีย์, ตะกอนจุลินทรีย์แขวนลอย สัปดาห์ละ 1 ครั้ง

6.1.4 บ่อกรองจุลินทรีย์ ตรวจสอบน้ำเสียที่ผ่านบ่อจุลินทรีย์ ตรวจวิเคราะห์ค่าบีโอดี, ของแข็งแขวนลอย

6.1.5 น้ำทิ้งหลังการบำบัด ตรวจวิเคราะห์ความเป็น กรด - ด่าง,บีโอดี,ของแข็งแขวนลอย , ตะกอนหนัก,ของแข็งละลายได้ทั้งหมดทุกวัน และตรวจวิเคราะห์ปริมาณซัลไฟต์ไนโตรเจนทั้งหมด ฟอสฟอรัส ทั้งหมด น้ำมันและไขมัน ทุกวัน โคลิฟอร์ม แบคทีเรีย กลุ่มฟิคอล สัปดาห์ละ 1 ครั้ง

6.1.6 ผู้รับจ้างต้องควบคุม ดูแลระบบบำบัดน้ำเสียให้น้ำทิ้งที่ออกจากระบบเป็นไปตามประกาศ กระทรวงทรัพยากรธรรมชาติและสิ่งแวดล้อม เรื่องกำหนดมาตรฐานควบคุมการระบายน้ำทิ้งจากระบบบำบัดน้ำเสียรวมของชุมชน ดังต่อไปนี้



- ความเป็นกรด - ด่าง(pH)	ระหว่าง	5.5 – 9.0	
- บีโอดี BOD 20 องศาเซลเซียส	ไม่เกิน	20	มิลลิกรัม/ลิตร
- ของแขวนลอย (Suspended Solids)	ไม่เกิน	30	มิลลิกรัม/ลิตร
- น้ำมันและไขมัน (Fat Oil and Grease)	ไม่เกิน	5	มิลลิกรัม/ลิตร
- ไนโตรเจนทั้งหมด (Total Nitrogen)	ไม่เกิน	20	มิลลิกรัม/ลิตร
- ฟอสฟอรัสทั้งหมด (Total Phosphorus)	ไม่เกิน	2	มิลลิกรัม/ลิตร

6.2 ผู้ว่าจ้างหรือตัวแทนของผู้ว่าจ้างจะทำการสุ่มตัวอย่างน้ำทิ้งเพื่อตรวจสอบทุกเดือน โดยตัวอย่างน้ำทิ้งดังกล่าวจะต้องนำไปวิเคราะห์ด้วยวิธีที่กำหนดข้างต้น ที่ห้องปฏิบัติการของทางราชการ หรือห้องปฏิบัติการเอกชนที่ขึ้นทะเบียนกับกรมโรงงานอุตสาหกรรม ที่ผู้ว่าจ้างเห็นชอบ

- ผู้รับจ้างจะต้องอำนวยความสะดวกและให้ความสะดวกในการเก็บตัวอย่างน้ำตลอดจนรับผิดชอบค่าใช้จ่ายในการเก็บตัวอย่างน้ำและวิเคราะห์ตัวอย่าง

- ในกรณีที่ผลการวิเคราะห์น้ำของห้องปฏิบัติการดังกล่าวไม่ผ่านตามมาตรฐานน้ำทิ้งและมีค่าแตกต่างไปจากผลการวิเคราะห์น้ำทิ้งของผู้รับจ้าง ให้ทำการเก็บตัวอย่างน้ำทิ้งต่อเนื่องอีก 5 วันโดยดูผลพินิจของผู้ว่าจ้าง เพื่อทำการวิเคราะห์น้ำในห้องปฏิบัติการใหม่ ผู้รับจ้างจะต้องอำนวยความสะดวกและให้ความสะดวกในการเก็บตัวอย่างน้ำ ตลอดจนรับผิดชอบค่าใช้จ่ายในการเก็บตัวอย่างน้ำและวิเคราะห์ตัวอย่างโดยผลการวิเคราะห์ให้ยึดถือค่าที่ได้จากการวิเคราะห์ของห้องปฏิบัติการนั้นเป็นเกณฑ์ในการพิจารณาลักษณะสมบัติของน้ำทิ้ง

6.3 หากน้ำทิ้งมีลักษณะคุณสมบัติไม่เป็นไปตามที่กำหนดไว้ตามข้อ 6.1 ต่อเนื่องกัน มากกว่า 5 วัน จาก 30 วัน ในรอบการจ่ายค่าจ้างประจำงวด ผู้รับจ้างจะต้องถูกปรับเป็นเงินรายวันจำนวน 1,000 บาท จนกว่าจะได้รับการแก้ไข ค่าปรับนี้ใช้บังคับตลอดระยะเวลาของสัญญา

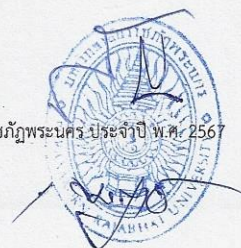
การตรวจสอบน้ำทิ้งมีลักษณะคุณสมบัติไม่เป็นไปตามที่กำหนดไว้ตามข้อ 6.1 ต่อเนื่องกัน มากกว่า 5 วัน สามารถตรวจสอบได้ตามข้อ 6.2 ผู้รับจ้างจะต้องอำนวยความสะดวกและให้ความสะดวกในการเก็บ ตัวอย่างน้ำ ตลอดจนรับผิดชอบค่าใช้จ่ายในการเก็บตัวอย่างน้ำและวิเคราะห์ตัวอย่างที่ห้องปฏิบัติการของทางราชการ ที่ผู้ว่าจ้างเห็นชอบต่อเนื่องไปอีกจนกว่าน้ำทิ้งมีลักษณะสมบัติเป็นไปตามที่กำหนดไว้ตามข้อ 6.1 จึงนับวันปรับตั้งแต่วันแรกที่น้ำทิ้งมีคุณภาพไม่ได้ตามข้อกำหนดจนถึงวันที่น้ำทิ้งมีลักษณะสมบัติเป็นไปตามกำหนด

6.4 ผู้รับจ้างจะต้องทำการเก็บและวิเคราะห์ตัวอย่างน้ำในแหล่งน้ำที่คาดว่าจะได้รับผลกระทบจากการระบายน้ำทิ้งที่ผ่านการบำบัดแล้ว จากระบบบำบัดน้ำเสียด้วย คือสำรางสาธารณะบริเวณข้างบ่อบำบัดน้ำเสีย

- การเก็บตัวอย่างน้ำในสำรางสาธารณะ จำนวน 3 จุดคือ

- 1) เหนือจุดปล่อยน้ำทิ้ง ประมาณ 100 เมตร จำนวน 1 ตัวอย่าง
- 2) ตรงจุดปล่อยน้ำทิ้ง จำนวน 1 ตัวอย่าง
- 3) ใต้จุดปล่อยน้ำทิ้ง ประมาณ 100 เมตร จำนวน 1 ตัวอย่าง

โดยจะต้องเก็บตรงประมาณกึ่งกลางลำราง และที่ระดับใต้ผิวน้ำประมาณ 1 เมตรทุก ๆ 1 เดือน ดัชนีวิเคราะห์ ph, DO, BOD, SS, Total Nitrogen, Total Phosphorus, Total Coli form



6.5 ในกรณีเกิดเหตุฉุกเฉินทำให้เกิดปัญหารุนแรงต่อสิ่งแวดล้อม ผู้รับจ้างจะต้องตรวจสอบหาสาเหตุและแจ้งให้ผู้ว่าจ้างทราบทันที

6.6 ในกรณีที่มีการร้องเรียนเรื่องการปล่อยน้ำเสียของอาคารลงสู่ระบบระบายน้ำสาธารณะหรือลำคลอง ผู้รับจ้างต้องทำการตรวจสอบเก็บตัวอย่างน้ำมาวิเคราะห์ร่วมกับผู้ว่าจ้างพร้อมทั้งหาข้อเสนอแนะแนวทางในการแก้ปัญหา

6.7 งานขุดลอกตะกอนดินทราย ให้ผู้รับจ้างจัดหาแรงงานเข้ามาดำเนินการ ขุดลอกตะกอน ดิน ทรายในท่อรวบรวมน้ำทิ้ง รางระบายน้ำ และบ่อสูบน้ำเสีย ให้สะอาด พร้อมทั้งขนย้ายไปทิ้งบริเวณที่มหาวิทยาลัยกำหนด

6.8 การดำเนินการกำจัดกากของเสียของระบบบำบัดน้ำเสีย

- กำหนดให้ผู้รับจ้างรับผิดชอบทำการดูดหรือตักไขมันและนำขนไปทิ้งนอกมหาวิทยาลัยฯ เพื่อควบคุมปริมาณตะกอนให้อยู่ในค่ามาตรฐาน ประจำทุก 3 เดือนและกำหนดให้มีการ Big Cleaning อย่างน้อย 1 ครั้ง

- กำหนดให้ผู้รับจ้างรับผิดชอบกำจัดขยะบนตะแกรงเป็นประจำทุกเดือนรวมถึงการนำขยะไปทิ้งภายนอกมหาวิทยาลัยฯ โดยค่ากำจัดขยะเป็นความรับผิดชอบของผู้ว่าจ้าง

## 7. การจัดทำแผนการทำงานและการรายงานผลการปฏิบัติงาน

7.1 ผู้รับจ้างจะต้องทำการวางแผนแสดงการบริหารงาน จำนวนพนักงาน การขนส่งวัสดุอุปกรณ์ เวลาแล้วเสร็จของงานในทุกขั้นตอน และให้ถือเป็นแนวการปฏิบัติงานและส่งมอบให้ผู้ว่าจ้าง จำนวน 5 เล่ม ภายใน 15 วันนับตั้งแต่เริ่มปฏิบัติงานตามสัญญา เพื่อประกอบการประสานงานแสดงต่อผู้ควบคุมงานเป็นระยะๆ โดยการวางแผนนี้ต้องปรับปรุงให้สอดคล้องกับแผนงานอยู่เสมอ

7.2 ผู้รับจ้างต้องจัดทำแผนการปฏิบัติงานประจำเดือน โดยรายละเอียดของแผนการดำเนินการบำรุงรักษาระบบบำบัดน้ำเสีย ต้องระบุขั้นตอนในการทำงานและกำหนดเวลาที่ต้องใช้ในการทำงาน

7.3 การจัดทำรายงานในการส่งงวดงาน

7.3.1 รายงานประจำสัปดาห์ ผู้รับจ้างจะต้องจดบันทึกการปฏิบัติงาน และสิ่งที่เกี่ยวข้องของการทำงานในงานที่รับผิดชอบทุกสัปดาห์ และเสนอให้ผู้ว่าจ้างทราบ

7.3.2 รายงานประจำงวดงาน ผู้รับจ้างจะต้องทำหนังสือส่งงานพร้อมเล่มรายงานประจำเดือนครบทั้ง 40 อาคาร จำนวน 5 เล่ม ให้เสนอวันจันทร์ต้นเดือน หรือวันถัดไปกรณีที่เป็นวันหยุด เมื่อสิ้นสุดสัญญาจ้าง ผู้รับจ้างต้องรวบรวมให้เรียบร้อยและส่งมอบให้ผู้ว่าจ้าง จำนวน 5 ชุด

7.3.3 ก่อนการตรวจรับงานงวดสุดท้าย ผู้รับจ้างต้องทำรายงานสรุปผลการตรวจสอบของผู้เชี่ยวชาญประจำห้องทดลอง ตั้งแต่เดือนตุลาคม 2566 ถึง เดือนกันยายน 2567 ซึ่งประกอบด้วยรายงานสภาพเครื่องจักรอุปกรณ์ การติดตามตรวจสอบประสิทธิภาพของระบบบำบัดน้ำเสีย การติดตามตรวจสอบคุณภาพน้ำ พร้อมแนวทางการแก้ไข ส่งมอบแก่ผู้ว่าจ้างโดยมีผู้เชี่ยวชาญประจำห้องทดลองเป็นผู้ลงนามรับรอง เป็นรูปเล่มตลอดสัญญา จำนวน 5 เล่ม



## 8. การพิจารณาหักลดค่าบริการ

หากผู้รับจ้างไม่เอาใจใส่ดูแล จนเป็นเหตุให้ระบบและอาคารหรือสถานที่ได้รับความเสียหาย ผู้รับจ้างจะต้องรับผิดชอบปรับปรุงซ่อมแซมระบบอาคารที่ได้รับความเสียหายตามที่ผู้ว่าจ้างกำหนดภายใน 7 วัน นับแต่วันที่ผู้ว่าจ้างแจ้งให้ทราบ และผู้ว่าจ้างสามารถดำเนินการหักลดค่าบริการบำรุงดูแลรักษาระบบบำบัดน้ำเสียของผู้รับจ้างได้ถ้าผู้รับจ้างกระทำการใด ๆ ที่ผิดเงื่อนไขหรือบกพร่องในงานที่จ้างหรือไม่ดำเนินการจากความบกพร่องของผู้รับจ้าง ตามรายละเอียดงานบริการฯ ดังนี้

8.1 กรณีที่ผู้รับจ้างนำงานที่รับจ้างไปจ้างช่วงให้ผู้อื่นทำอีกทอดหนึ่งโดยไม่ได้รับอนุญาตจากมหาวิทยาลัยจะกำหนดค่าปรับสำหรับการฝ่าฝืนดังกล่าวเป็นจำนวนร้อยละ 10 ของวงเงินของงานจ้างช่วงนั้น

8.2 กรณีที่ผู้รับจ้างปฏิบัติผิดสัญญาจ้างนอกเหนือจากข้อ 8.1 จะกำหนดค่าปรับเป็นรายวัน ในอัตราร้อยละ 0.10 ของราคาค่าจ้าง

8.3 บุคคลตามข้อ 4.1.1 จะต้องแสดงตนในการเข้ามาปฏิบัติงานภายในมหาวิทยาลัย โดยวิธีการสแกนลายพิมพ์นิ้วมือเข้า-ออก ที่เครื่องสแกนของมหาวิทยาลัยในจุดที่มหาวิทยาลัยกำหนด (อาคาร 23) ภายใน 30 วัน นับแต่วันเริ่มปฏิบัติงานตามสัญญาฯ ซึ่งมหาวิทยาลัยจะเป็นผู้เก็บข้อมูลการปฏิบัติงาน และมหาวิทยาลัยจะยึดถือข้อมูลจากการสแกนลายนิ้วมือเป็นสำคัญ โดยผู้รับจ้างสามารถขอข้อมูลการสแกนลายนิ้วมือปฏิบัติงานของพนักงานได้

8.4 บุคคลตามข้อ 4.1.1 ไม่เข้ามาปฏิบัติงานตามจำนวนครั้งที่มหาวิทยาลัยกำหนด ผู้รับจ้างจะต้องเสียค่าปรับ 1,000 บาท (หนึ่งพันบาทถ้วน) ต่อคนต่อวัน

8.5 ในกรณีพนักงานมาปฏิบัติงานครบจำนวนตามสัญญาแต่ปฏิบัติงานไม่ครบตามเวลาที่กำหนดไว้ ผู้รับจ้างยอมให้มหาวิทยาลัยฯ วันละ 1,000 บาท (หนึ่งพันบาทถ้วน) (ต่อคนต่อวัน)

8.6 น้ำทิ้งจากระบบบำบัดน้ำเสียมีพารามิเตอร์ตัวใดตัวหนึ่งมีคุณสมบัติไม่เป็นไปตามประกาศกระทรวงทรัพยากรธรรมชาติและสิ่งแวดล้อม เรื่องกำหนดมาตรฐานควบคุมการระบายน้ำทิ้ง จากระบบบำบัดน้ำเสียรวมของมหาวิทยาลัยฯ

8.7 ผู้รับจ้างไม่สามารถส่งมอบงานงวดสุดท้ายภายในระยะเวลาที่กำหนด

8.8 ผู้รับจ้างเพิกเฉยไม่ดำเนินการซ่อมแซม ส่วนที่ได้รับความเสียหาย อันอาจจะทำให้เกิดความเสียหายหรืออันตรายต่อชีวิตและทรัพย์สิน

## 9. การจ่ายเงินค่าจ้าง

ผู้ว่าจ้างจะจ่ายเงินเป็นงวดๆละเท่ากันจำนวน 12 งวด หลังจากที่ผู้รับจ้างได้ส่งมอบงานและส่งรายงานความก้าวหน้าการปฏิบัติงานและคณะกรรมการตรวจรับได้ตรวจรับงานเรียบร้อยแล้ว



## 10. เงื่อนไขพิเศษ

1. เอกสารการเสนอราคาผู้รับจ้างต้องจัดทำและกรอกแบบสรุปราคากลาง แบบสรุปราคางาน และแบบแสดงรายการปริมาณงานและราคา โดยให้ยื่นขณะเข้าเสนอราคา

2. กรณีที่ผู้ว่าจ้างได้มีการแจ้งเตือนการปฏิบัติงานของผู้รับจ้างที่ปฏิบัติงานไม่ได้เกณฑ์มาตรฐานการปฏิบัติงานตามวัตถุประสงค์แห่งการจ้างนี้ หรือไม่ถือปฏิบัติตามเงื่อนไขใดที่ได้ตกลงกันหรือตามข้อกำหนดแห่งสัญญาจ้าง และผู้รับจ้างไม่สามารถปรับปรุงงานหรือการปฏิบัติงานนั้นให้ดีกว่าเดิมได้ภายในระยะเวลาที่กำหนด ผู้ว่าจ้างมีสิทธิ์บอกเลิกสัญญาจ้างได้ โดยผู้รับจ้างไม่มีสิทธิเรียกร้องค่าเสียหายใด ๆ จากผู้ว่าจ้าง รวมทั้งผู้รับจ้างจะต้องชำระค่าใช้จ่ายและค่าเสียหายใด ๆ ที่อาจมีขึ้นจากการนี้ทั้งสิ้น ยกเว้นเกิดจากความบกพร่องของหน่วยงานราชการ

## 11. กำหนดระยะเวลาในการจ้าง

กำหนดระยะเวลาในการจ้าง 12 เดือน (โดยเริ่มตั้งแต่วันที่ 1 ตุลาคม 2566 - วันที่ 30 กันยายน 2567)

## 12. หลักเกณฑ์ในการพิจารณาคัดเลือกข้อเสนอ

ในการพิจารณาคัดเลือกผู้ชนะการยื่นข้อเสนอ มหาวิทยาลัยฯ จะพิจารณาคัดเลือกโดยใช้หลักเกณฑ์ราคาพิจารณาราคารวม

## 13. วงเงินงบประมาณ/วงเงินที่ได้รับจัดสรร

เป็นจำนวนเงิน 642,000 บาท (หกแสนสี่หมื่นสองพันบาทถ้วน)

## 14. วงเงินที่จะจ้าง (ราคากลาง)

เป็นจำนวนเงิน 642,000 บาท (หกแสนสี่หมื่นสองพันบาทถ้วน)

## 15. งวดงานและการจ่ายเงิน

งวดที่ 1 เมื่อผู้รับจ้างได้ปฏิบัติงาน ตามที่กำหนดในรายละเอียดขอบเขตของงานจ้างเหมาบำรุงดูแลรักษาระบบบำบัดน้ำเสีย จำนวน 40 อาคาร ประจำเดือน ตุลาคม 2566 ให้แล้วเสร็จภายใน 30 วัน

งวดที่ 2 เมื่อผู้รับจ้างได้ปฏิบัติงาน ตามที่กำหนดในรายละเอียดขอบเขตของงานจ้างเหมาบำรุงดูแลรักษาระบบบำบัดน้ำเสีย จำนวน 40 อาคาร ประจำเดือน พฤศจิกายน 2566 ให้แล้วเสร็จภายใน 60 วัน

งวดที่ 3 เมื่อผู้รับจ้างได้ปฏิบัติงาน ตามที่กำหนดในรายละเอียดขอบเขตของงานจ้างเหมาบำรุงดูแลรักษาระบบบำบัดน้ำเสีย จำนวน 40 อาคาร ประจำเดือน ธันวาคม 2566 ให้แล้วเสร็จภายใน 90 วัน

งวดที่ 4 เมื่อผู้รับจ้างได้ปฏิบัติงาน ตามที่กำหนดในรายละเอียดขอบเขตของงานจ้างเหมาบำรุงดูแลรักษาระบบบำบัดน้ำเสีย จำนวน 40 อาคาร ประจำเดือน มกราคม 2567 ให้แล้วเสร็จภายใน 120 วัน

งวดที่ 5 เมื่อผู้รับจ้างได้ปฏิบัติงาน ตามที่กำหนดในรายละเอียดขอบเขตของงานจ้างเหมาบำรุงดูแลรักษาระบบบำบัดน้ำเสีย จำนวน 40 อาคาร ประจำเดือน กุมภาพันธ์ 2567 ให้แล้วเสร็จภายใน 150 วัน





งวดที่ 6 เมื่อผู้รับจ้างได้ปฏิบัติงาน ตามที่กำหนดในรายละเอียดขอบเขตของงานจ้างเหมาบำรุงดูแลรักษา ระบบบำบัดน้ำเสีย จำนวน 40 อาคาร ประจำเดือน มีนาคม 2567 ให้แล้วเสร็จภายใน 180 วัน

งวดที่ 7 เมื่อผู้รับจ้างได้ปฏิบัติงาน ตามที่กำหนดในรายละเอียดขอบเขตของงานจ้างเหมาบำรุงดูแลรักษา ระบบบำบัดน้ำเสีย จำนวน 40 อาคาร ประจำเดือน เมษายน 2567 แล้วเสร็จภายใน 210 วัน

งวดที่ 8 เมื่อผู้รับจ้างได้ปฏิบัติงาน ตามที่กำหนดในรายละเอียดขอบเขตของงานจ้างเหมาบำรุงดูแลรักษา ระบบบำบัดน้ำเสีย จำนวน 40 อาคาร ประจำเดือน พฤษภาคม 2567 แล้วเสร็จภายใน 240 วัน

งวดที่ 9 เมื่อผู้รับจ้างได้ปฏิบัติงาน ตามที่กำหนดในรายละเอียดขอบเขตของงานจ้างเหมาบำรุงดูแลรักษา ระบบบำบัดน้ำเสีย จำนวน 40 อาคาร ประจำเดือน มิถุนายน 2567 แล้วเสร็จภายใน 270 วัน

งวดที่ 10 เมื่อผู้รับจ้างได้ปฏิบัติงาน ตามที่กำหนดในรายละเอียดขอบเขตของงานจ้างเหมาบำรุงดูแลรักษา ระบบบำบัดน้ำเสีย จำนวน 40 อาคาร ประจำเดือน กรกฎาคม 2567 แล้วเสร็จภายใน 300 วัน

งวดที่ 11 เมื่อผู้รับจ้างได้ปฏิบัติงาน ตามที่กำหนดในรายละเอียดขอบเขตของงานจ้างเหมาบำรุงดูแลรักษา ระบบบำบัดน้ำเสีย จำนวน 40 อาคาร ประจำเดือน สิงหาคม 2567 แล้วเสร็จภายใน 330 วัน

งวดที่ 12 (งวดสุดท้าย) เมื่อผู้รับจ้างได้ปฏิบัติงานตามที่กำหนดในรายละเอียดขอบเขตของงานจ้างเหมาบำรุงดูแลรักษา ระบบบำบัดน้ำเสีย จำนวน 40 อาคาร ประจำเดือน กันยายน 2567 ทั้งหมดให้แล้วเสร็จเรียบร้อย ตามสัญญา ภายใน 365วัน หรือข้อตกลงจ้างเป็นหนังสือ หรือข้อตกลงจ้างเป็นหนังสือและมหาวิทยาลัย ได้ตรวจรับ มอบงานจ้าง

\*\*\*\*\*

คณะกรรมการกำหนดรายละเอียดขอบเขตของงานและราคากลาง  
มหาวิทยาลัยราชภัฏพระนคร



ตารางแสดงรายชื่ออาคารควบคุมการจ้างเหมาบำรุงดูแลรักษาระบบบำบัดน้ำเสีย จำนวน 40 อาคาร

1. อาคารเรียนและอำนวยการ จำนวน 22 อาคาร

ลำดับที่	ชื่ออาคาร	ลักษณะบ่อบำบัด				ปริมาณ (ลิตร)	เครื่องเติมอากาศ (Ari Blower)			หมายเหตุ
		เติมอากาศ	ไม่เติมอากาศ	เกรอะ-ซิม	จำนวน		มี	ไม่มี	จำนวน	
1	อาคาร 1	/			2	25,000.00	/		2.00	
2	อาคาร 2			/	1	7,500.00		/	-	
3	อาคารเรียนรวม/คณะมนุษยฯ	/			2	20,000.00	/		3.00	
4	อาคาร 7		/		1	3,000.00		/	-	
5	อาคารปฏิบัติการ 9 ชั้น (อาคาร8)	/			1	20,000.00	/		2.00	
6	อาคาร 9	/			1	3,000.00		/	-	
7	อาคาร 10	/			1	10,000.00				
8	อาคาร 11			/	1	5,000.00		/	-	
9	อาคาร 12 (กลุ่มงานรายได้)			/	1	5,000.00		/	-	
10	อาคารเฉลิมพระเกียรติ ( 15 ชั้น)	/		/	1	25,000.00	/		2.00	
11	อาคาร 17	/			2	30,000.00	/		4.00	
12	อาคาร 19		/	/	1	10,000.00		/	-	
13	อาคาร 20 (อาคารปิยมหาราช)	/		/	1	25,000.00	/		2.00	
14	อาคาร 21 (คณะวิทย์ฯ)	/		/	1	20,000.00	/		2.00	
15	อาคาร 22		/		2	3,000.00		/	-	
16	อาคาร 23	/			1	3,000.00		/	-	
17	อาคาร 37 (ฝึกประสบการณ์ฯ)	/		/	1	20,000.00	/		3.00	
18	อาคาร 42	/		/	1	25,000.00	/		2.00	
19	อาคาร 57 (บรรณราชชนครินทร์)			/	1	15,000.00	/		1.00	
20	อาคาร 60 (เกษตรหลังใหม่)		/	/	1	15,000.00		/	-	
21	อาคารเรียนรวม/คณะมนุษยฯ	/			2	25,000.00	/		3.00	อาคาร 3 เดิม
22	อาคาร 66/วิทยาลัยฝึกหัดครู	/			1	10,000.00	/		2.00	
ปริมาตรรวม						324,500.00				



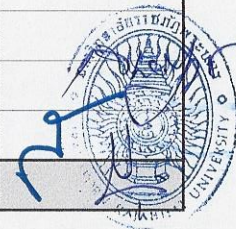
ตารางแสดงรายชื่ออาคารควบคุมการจ้างเหมาบำรุงดูแลรักษาระบบบำบัดน้ำเสีย จำนวน 40 อาคาร

2. อาคารประกอบ จำนวน 10 อาคาร

ลำดับที่	ชื่ออาคาร	ลักษณะบ่อบำบัด				ปริมาณ (ลิตร)	เครื่องเติมอากาศ (Ari Blower)			หมายเหตุ
		เติมอากาศ	ไม่เติมอากาศ	เกรอะ-ซีม	จำนวน		มี	ไม่มี	จำนวน	
1	อาคาร เบญจมวัฏ	/			1	5,000.00	/		-	
2	อาคาร 100 ปีฯ			/	1	6,000.00		/	-	
3	อาคารฝึกประสบการณ์วิชาชีพ (พระนครแกรนด์วิว)		/	/	1	25,000.00		/	-	
4	อาคาร 26 โรงฝึกงาน 1		/		1	3,000.00		/	-	
5	อาคาร 27 เทคโนโลยีอุตสาหกรรม		/		1	10,000.00		/	-	
6	อาคารสถาปัตยกรรม		/		1	5,000.00		/	-	
7	อาคาร 29 โรงฝึกงาน 4			/	1	3,000.00		/	-	
8	อาคาร 48 ศูนย์สุขภาพฯ		/	/	1	15,000.00		/	-	
9	อาคารอำนวยการ 9 ชั้น (อาคาร 4)	/			1	15,000.00	/		1.00	
10	อาคารปฏิบัติการพลศึกษาและกีฬา	/			1	10,000.00	/		2.00	
ปริมาตรรวม						97,000.00				

3. อาคารที่พักอาศัย จำนวน 2 อาคาร

ลำดับที่	ชื่ออาคาร	ลักษณะบ่อบำบัด				ปริมาณ (ลิตร)	เครื่องเติมอากาศ (Ari Blower)			หมายเหตุ
		เติมอากาศ	ไม่เติมอากาศ	เกรอะ-ซีม	จำนวน		มี	ไม่มี	จำนวน	
1	อาคาร เบญจมวัฏ			/	1	16,000.00		/	-	
2	อาคาร 100 ปีฯ			/	1	16,000.00		/	-	
ปริมาตรรวม						32,000.00				



ตารางแสดงรายชื่ออาคารควบคุมการจ้างเหมาบำรุงดูแลรักษาระบบบำบัดน้ำเสีย จำนวน 40 อาคาร

4. อาคารหอประชุม จำนวน 2 อาคาร

ลำดับที่	ชื่ออาคาร	ลักษณะบ่อบำบัด				ปริมาณ (ลิตร)	เครื่องเติมอากาศ (Ari Blower)			หมายเหตุ
		เติมอากาศ	ไม่เติมอากาศ	เกรอะ-ซีม	จำนวน		มี	ไม่มี	จำนวน	
1	อาคารศูนย์บ่มเพาะวิสาหกิจฯ		/		1	15,000.00		/	-	
2	อาคารหอประชุมภัทรมหาราช	/			1	100,000.00	/		2.00	
ปริมาณรวม						115,000.00				

5. อาคารศูนย์อาหาร จำนวน 3 อาคาร

ลำดับที่	ชื่ออาคาร	ลักษณะบ่อบำบัด				ปริมาณ (ลิตร)	เครื่องเติมอากาศ (Ari Blower)			หมายเหตุ
		เติมอากาศ	ไม่เติมอากาศ	เกรอะ-ซีม	จำนวน		มี	ไม่มี	จำนวน	
1	อาคาร 45 ศูนย์อาหารอเนกประสงค์	/	/		1	3,000.00		/	-	หลัง ร.1
2	ศูนย์อาหารพระนครมารเก็ตเพลส			/	2	20,000.00	/		3.00	
3	อาคาร 62 ศูนย์อาหาร 3	/			7	42,500.00	/		7.00	
ปริมาณรวม						65,500.00				

6. อาคารเรียนรวมและศูนย์วัฒนธรรม จำนวน 1 อาคาร

ลำดับที่	ชื่ออาคาร	ลักษณะบ่อบำบัด				ปริมาณ (ลิตร)	เครื่องเติมอากาศ (Ari Blower)			หมายเหตุ
		เติมอากาศ	ไม่เติมอากาศ	เกรอะ-ซีม	จำนวน		มี	ไม่มี	จำนวน	
1	อาคาร 45 ศูนย์อาหารอเนกประสงค์	/		/	3	60,000.00	/		3.00	
ปริมาณรวม						60,000.00				



ตารางการจัดทำแผนการใช้วัสดุที่ผลิตในประเทศ

โครงการ.....

รายการวัสดุหรือครุภัณฑ์ที่ใช้ในโครงการ

แผนการใช้วัสดุที่ผลิตภายในประเทศ

ลำดับ	รายการ	หน่วย	ปริมาณ	ราคาต่อหน่วย (บาท)	เป็นเงิน (รวม)	วัสดุ ในประเทศ	วัสดุ ต่างประเทศ
๑							
๒							
๓							
๔							
๕							
รวม							
อัตรา (ร้อยละ)							

ลงชื่อ.....(คู่สัญญาฝ่ายผู้รับจ้าง)

( )

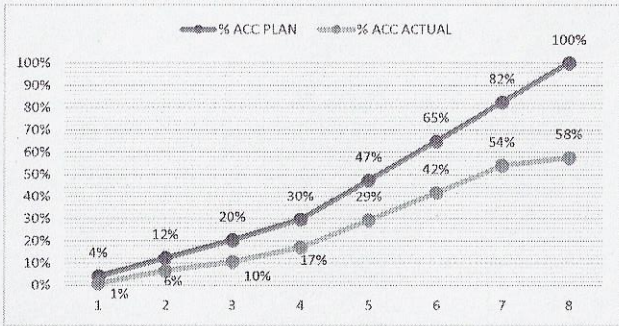
ตัวอย่างการคำนวณและการประเมินการดำเนินการตามแผนการทำงาน

ที่	รายการ	หน่วย	ปริมาณงาน	ราคาต่อหน่วย	เป็นเงิน	%
1	งานรื้อโครงสร้างเดิม					
	a1	ลบ.ม.	100	5,000	500,000	16%
	a2	ลบ.ม.	120	2,000	240,000	8%
2	งานฉาบผิว					
	b1	ตร.ม.	400	2,000	800,000	26%
	b2	ตร.ม.	300	5,000	1,500,000	49%
	รวม				3,040,000	100%

	1	2	3	4	5	6	7	8
	ตค	พย	ธค	มค	กพ	มีค	เมย	พค
	25	25	25	25				
		50	50					
				20	20	20	20	20
					25	25	25	25

$$\frac{(500,000 \times 25)}{100} = 125,000$$

$$\frac{125,000}{3,040,000} \times 100 = 4.1\%$$



Money	125,000	245,000	245,000	285,000	535,000	535,000	535,000	535,000
AccMoney	125,000	370,000	615,000	900,000	1,435,000	1,970,000	2,505,000	3,040,000
% PLAN	4%	8%	8%	9%	18%	18%	18%	18%
% ACC PLAN	4%	12%	20%	30%	47%	65%	82%	100%
% ACTUAL	1%	6%	4%	7%	12%	12%	12%	4%
% ACC ACTUAL	1%	6%	10%	17%	29%	42%	54%	58%
% ACC DIFF	3%	6%	10%	13%	18%	23%	28%	42%
% PLAN/2	2%	4%	4%	5%	9%	9%	9%	9%
% PLAN/2 DIFF	1%	-2%	0%	-2%	-4%	4%	-4%	5%

หมายเหตุ:

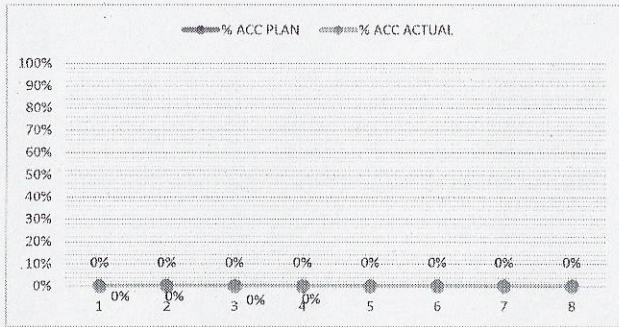
- กรณีตัวอย่าง กำหนดระยะเวลาการก่อสร้างตามแผนดำเนินงานทั้งสัญญา จำนวน 8 เดือน
- หมายถึง ระยะเวลาการก่อสร้างตามแผนดำเนินงานของแต่ละรายการก่อสร้าง เช่น งานรื้อโครงสร้างเดิม กำหนดระยะเวลาการก่อสร้าง จำนวน 4 เดือน (ไม่รวมระยะเวลาการก่อสร้างผิวทาง)
- 25 หมายถึง ร้อยละของงานที่ผู้รับจ้างต้องดำเนินการก่อสร้างตามแผนงานประจำเดือนของแต่ละรายการก่อสร้าง (แต่ละรายการก่อสร้าง รวมกัน 100 %)
- Money มูลค่างานแต่ละรายการ จำนวนจากร้อยละตามแผนงานเทียบกับมูลค่างานของแต่ละรายการ
- % PLAN ร้อยละของแผนดำเนินงาน จำนวนจากมูลค่าของงานตามแผนดำเนินการ เมื่อเทียบกับมูลค่าของงานทั้งโครงการ



ตัวอย่างแบบการจัดทำแผนการทำงาน

ที่	รายการ	หน่วย	ปริมาณงาน	ราคาต่อหน่วย	เป็นเงิน	%
1	งานหรือโครงสร้างเดิม					
	รายการ....	ลบ.ม.				
	รายการ....	ลบ.ม.				
2	งานผิวทาง					
	รายการ....	ตร.ม.				
	รายการ....	ตร.ม.				
			รวม		-	0%

1	2	3	4	5	6	7	8
เดือน...	เดือน...	เดือน...	เดือน...	เดือน...	เดือน...	เดือน...	เดือน...



Money								
AccMoney								
% PLAN								
% ACC PLAN								
% ACTUAL								
% ACC ACTUAL								
% ACC DIFF								
% PLAN/2								
% PLAN/2 DIFF								

- หมายเหตุ:
- กรณีตัวอย่าง กำหนดระยะเวลาการก่อสร้างตามแผนดำเนินงานทั้งสัญญา จำนวน 8 เดือน
  - หมายถึง ระยะเวลาการก่อสร้างตามแผนดำเนินงานของแต่ละรายการก่อสร้าง เช่น งานหรือโครงสร้างเดิม กำหนดระยะเวลาการก่อสร้าง จำนวน 4 เดือน (ไม่รวมระยะเวลาการก่อสร้างผิวทาง)
  - 25 หมายถึง ร้อยละของงานที่ผู้รับจ้างต้องดำเนินการก่อสร้างตามแผนงานประจำเดือนของแต่ละรายการก่อสร้าง ซึ่งแต่ละรายการก่อสร้าง คิดเป็น 100 %
  - Money มูลค่างานแต่ละรายการ คำนวณจากร้อยละตามแผนงานเทียบกับมูลค่างานของแต่ละรายการ
  - % PLAN ร้อยละของแผนดำเนินงาน คำนวณจากมูลค่าของงานตามแผนดำเนินการ เมื่อเทียบกับมูลค่าของงานทั้งโครงการ



## แบบสรุปราคากลาง

ชื่อโครงการ : จ้างเหมาดูแลบำรุงรักษาระบบบำบัดน้ำเสีย จำนวน 40 อาคาร ประจำปี พ.ศ. 2567

สถานที่ : มหาวิทยาลัยราชภัฏพระนคร

แบบเลขที่

หน่วยงานเจ้าของโครงการ : มหาวิทยาลัยราชภัฏพระนคร

รายการเลขที่

แบบ ปร.4(ข) ปร.5(ข)

จำนวน 2 แผ่น

คำนวณราคากลาง เมื่อวันที่ เดือน พ.ศ.

ลำดับที่	รายการ	รวมค่างาน เป็นเงิน/บาท	หมายเหตุ
	สรุป		
	ตาม		
	เรื่อง		
	สรุปผลดังนี้ :		
1	จ้างเหมาดูแลบำรุงรักษาระบบบำบัดน้ำเสีย จำนวน 40 อาคาร ประจำปี พ.ศ. 2567	เป็นเงินประมาณ	
สรุป	รวมค่างานทั้งโครงการ		
	สรุปเป็นราคากลางทั้งสิ้น		

ผู้เสนอราคา





