



ประกาศมหาวิทยาลัยราชภัฏพระนคร

เรื่อง ประกวดราคาซื้อครุภัณฑ์ลิฟต์โดยसारอาคารปฏิบัติการเทคโนโลยีอุตสาหกรรม (อาคาร ๒๗)
พร้อมติดตั้ง จำนวน ๑ ระบบ ประจําปีงบประมาณ พ.ศ. ๒๕๖๘
ด้วยวิธีประกวดราคาอิเล็กทรอนิกส์ (e-bidding)

มหาวิทยาลัยราชภัฏพระนคร มีความประสงค์จะประกวดราคาซื้อครุภัณฑ์ลิฟต์โดยसारอาคารปฏิบัติการเทคโนโลยีอุตสาหกรรม (อาคาร ๒๗) พร้อมติดตั้ง จำนวน ๑ ระบบ ประจําปีงบประมาณ พ.ศ. ๒๕๖๘ ด้วยวิธีประกวดราคาอิเล็กทรอนิกส์ (e-bidding) ราคาของงานซื้อในการประกวดราคาครั้งนี้ เป็นเงินทั้งสิ้น ๔,๔๐๐,๐๐๐.- บาท (สี่ล้านสี่แสนบาทถ้วน)

ผู้ยื่นข้อเสนอจะต้องมีคุณสมบัติ ดังต่อไปนี้

๑. มีความสามารถตามกฎหมาย
๒. ไม่เป็นบุคคลล้มละลาย
๓. ไม่อยู่ระหว่างเลิกกิจการ
๔. ไม่เป็นบุคคลซึ่งอยู่ระหว่างถูกระงับการยื่นข้อเสนอหรือทำสัญญากับหน่วยงานของรัฐไว้ชั่วคราว เนื่องจากเป็นผู้ที่ไม่ผ่านเกณฑ์การประเมินผลการปฏิบัติงานของผู้ประกอบการตามระเบียบที่รัฐมนตรีว่าการกระทรวงการคลังกำหนดตามที่ประกาศเผยแพร่ในระบบเครือข่ายสารสนเทศของกรมบัญชีกลาง
๕. ไม่เป็นบุคคลซึ่งถูกระบุชื่อไว้ในบัญชีรายชื่อผู้ทำงานและได้แจ้งเวียนชื่อให้เป็นผู้ทำงานของหน่วยงานของรัฐในระบบเครือข่ายสารสนเทศของกรมบัญชีกลาง ซึ่งรวมถึงนิติบุคคลที่ผู้ทำงานเป็นหุ้นส่วนผู้จัดการ กรรมการผู้จัดการ ผู้บริหาร ผู้มีอำนาจในการดำเนินงานในกิจการของนิติบุคคลนั้นด้วย
๖. มีคุณสมบัติและไม่มีลักษณะต้องห้ามตามที่คณะกรรมการนโยบายการจัดซื้อจัดจ้างและการบริหารพัสดุภาครัฐกำหนดในราชกิจจานุเบกษา
๗. เป็นนิติบุคคล ผู้มีอาชีพขายพัสดุที่ประกวดราคาอิเล็กทรอนิกส์ดังกล่าว
๘. ไม่เป็นผู้มีผลประโยชน์ร่วมกันกับผู้ยื่นข้อเสนอรายอื่นที่เข้ายื่นข้อเสนอให้แก่วิทยาลัย ณ วันประกาศประกวดราคาอิเล็กทรอนิกส์หรือไม่เป็นผู้กระทำการอันเป็นการขัดขวางการแข่งขันอย่างเป็นธรรมในการประกวดราคาอิเล็กทรอนิกส์ครั้งนี้
๙. ไม่เป็นผู้ได้รับเอกสิทธิ์หรือความคุ้มกัน ซึ่งอาจปฏิเสธไม่ยอมขึ้นศาลไทย เว้นแต่รัฐบาลของผู้ยื่นข้อเสนอได้มีคำสั่งให้สละเอกสิทธิ์และความคุ้มกันเช่นนั้น
๑๐. ผู้ยื่นข้อเสนอที่ยื่นข้อเสนอในรูปแบบของ "กิจการร่วมค้า" ต้องมีคุณสมบัติดังนี้
กรณีที่ข้อตกลงระหว่างผู้เข้าร่วมค้ากำหนดให้ผู้เข้าร่วมค้ารายใดรายหนึ่งเป็นผู้เข้าร่วมค้าหลัก
ข้อตกลงระหว่างผู้เข้าร่วมค้าจะต้องมีการกำหนดสัดส่วนหน้าที่และความรับผิดชอบในปริมาณงานสิ่งของหรือมูลค่าตามสัญญาของผู้เข้าร่วมค้าหลักมากกว่าผู้เข้าร่วมค้ารายอื่นทุกราย
กรณีที่ข้อตกลงระหว่างผู้เข้าร่วมค้ากำหนดให้ผู้เข้าร่วมค้ารายใดรายหนึ่งเป็นผู้เข้าร่วมค้าหลัก
กิจการร่วมค้านั้นต้องใช้ผลงานของผู้เข้าร่วมค้าหลักรายเดียวเป็นผลงานของกิจการร่วมค้าที่ยื่นข้อเสนอ

/สำหรับข้อตกลง...

สำหรับข้อตกลงระหว่างผู้เข้าร่วมคำที่ไม่ได้กำหนดให้ผู้เข้าร่วมคำรายใดเป็นผู้เข้าร่วมคำหลัก ผู้เข้าร่วมคำทุกรายจะต้องมีคุณสมบัติครบถ้วนตามเงื่อนไขที่กำหนดไว้ในเอกสารเชิญชวน

กรณีที่ข้อตกลงระหว่างผู้เข้าร่วมคำกำหนดให้มีการมอบหมายผู้เข้าร่วมคำรายใดรายหนึ่งเป็นผู้ยื่นข้อเสนอ ในนามกิจการร่วมค้า การยื่นข้อเสนอดังกล่าวไม่ต้องมีหนังสือมอบอำนาจ

สำหรับข้อตกลงระหว่างผู้เข้าร่วมคำที่ไม่ได้กำหนดให้ผู้เข้าร่วมคำรายใดเป็นผู้ยื่นข้อเสนอผู้เข้าร่วมคำทุกรายจะต้องลงลายมือชื่อในหนังสือมอบอำนาจให้ผู้เข้าร่วมคำรายใดรายหนึ่งเป็นผู้ยื่นข้อเสนอในนามกิจการร่วมค้า

๑๑. ผู้ยื่นข้อเสนอต้องลงทะเบียนที่มีข้อมูลที่ถูกต้องครบถ้วนในระบบจัดซื้อจัดจ้างภาครัฐด้วยอิเล็กทรอนิกส์ (Electronic Government Procurement : e - GP) ของกรมบัญชีกลาง

๑๒. ผู้ยื่นข้อเสนอต้องมีมูลค่าสุทธิของกิจการ ดังนี้

๑๒.๑ กรณีผู้ยื่นข้อเสนอเป็นนิติบุคคล

(๑) กรณีผู้ยื่นข้อเสนอเป็นนิติบุคคลที่จัดตั้งขึ้นตามกฎหมายไทยซึ่งได้จดทะเบียนเกินกว่า ๑ ปี ต้องมีมูลค่าสุทธิของกิจการ จากผลต่างระหว่างสินทรัพย์สุทธิหักด้วยหนี้สินสุทธิ ที่ปรากฏในงบแสดงฐานะการเงินที่มีการตรวจรับรองแล้ว ของ ๑ ปีสุดท้ายก่อนวันยื่นข้อเสนอ ซึ่งจะต้องแสดงค่าเป็นบวก

(๒) กรณีผู้ยื่นข้อเสนอเป็นนิติบุคคลที่จัดตั้งขึ้นตามกฎหมายไทย ซึ่งยังไม่มีงบแสดงฐานะการเงินกับกรมพัฒนาธุรกิจการค้าให้พิจารณาการกำหนดมูลค่าของทุนจดทะเบียน โดยผู้ยื่นข้อเสนอจะต้องมีทุนจดทะเบียนที่เรียกชำระมูลค่าหุ้นแล้ว ณ วันที่ยื่นข้อเสนอไม่ต่ำกว่า ๑ ล้านบาท

๑๒.๒ กรณีผู้ยื่นข้อเสนอเป็นบุคคลธรรมดา

ให้พิจารณาจากหนังสือรับรองบัญชีเงินฝาก โดยต้องมีเงินฝากคงเหลือในบัญชีธนาคารเป็นมูลค่าไม่น้อยกว่า ๑ ใน ๔ ของมูลค่างบประมาณของโครงการหรือรายการที่ยื่นข้อเสนอในแต่ละครั้ง และหากเป็นผู้ชนะการจัดซื้อจัดจ้างหรือเป็นผู้ได้รับการคัดเลือกจะต้องแสดงหนังสือรับรองบัญชีเงินฝากที่มีมูลค่าดังกล่าวอีกครั้งหนึ่งในวันลงนามในสัญญา ทั้งนี้ หนังสือรับรองบัญชีเงินฝากซึ่งธนาคารออกให้แก่ผู้ยื่นข้อเสนอ นับถึงวันยื่นข้อเสนอหรือวันลงนามในสัญญา ไม่เกิน ๙๐ วัน

๑๒.๓ กรณีที่ผู้ยื่นข้อเสนอมีคุณสมบัติไม่เป็นไปตามข้อ ๑๒.๑ (๑) ข้อ ๑๒.๑ (๒) และข้อ ๑๒.๒ ผู้ยื่นข้อเสนอสามารถหนังสือรับรองวงเงินสินเชื่อที่ธนาคารภายในประเทศ หรือบริษัทเงินทุนหรือบริษัทเงินทุนหลักทรัพย์ที่ได้รับอนุญาตให้ประกอบกิจการเงินทุนเพื่อการพาณิชย์และประกอบธุรกิจค้าประกันตามประกาศของธนาคารแห่งประเทศไทย ตามรายชื่อบริษัทเงินทุนที่ธนาคารแห่งประเทศไทยแจ้งเวียนให้ทราบ โดยพิจารณาจากยอดเงินรวมของวงเงินสินเชื่อที่สำนักงานใหญ่รับรอง หรือที่สำนักงานสาขารับรอง (กรณีได้รับมอบอำนาจจากสำนักงานใหญ่) ซึ่งออกให้แก่ผู้ยื่นข้อเสนอ นับถึงวันยื่นข้อเสนอไม่เกิน ๙๐ วัน โดยต้องมีวงเงินสินเชื่อจากธนาคารไม่น้อยกว่า ๑ ใน ๔ ของมูลค่างบประมาณของโครงการหรือรายการที่ยื่นข้อเสนอในแต่ละครั้ง

๑๒.๔ กรณีตามข้อ ๑๒.๑ - ๑๒.๓ ไม่ใช่บังคับกับกรณีดังต่อไปนี้

(๑) การจัดซื้อจัดจ้างครั้งหนึ่งไม่เกิน ๕๐๐,๐๐๐ บาท

(๒) กรณีที่ผู้ยื่นข้อเสนอเป็นหน่วยงานของรัฐ

(๓) นิติบุคคลที่จัดตั้งขึ้นตามกฎหมายไทยที่อยู่ระหว่างการฟื้นฟูกิจการตามพระราชบัญญัติ

ล้มละลาย (ฉบับที่ ๑๐) พ.ศ. ๒๕๖๑

(๔) การซื้อและการเช่าอสังหาริมทรัพย์

๑๓. ผู้ยื่นข้อเสนอต้องมีผลงานซื้อประเภทเดียวกันกับผลงานที่ประกวดราคาซื้อในวงเงินไม่น้อยกว่า ๒,๒๐๐,๐๐๐ บาท (สองล้านสองแสนบาทถ้วน) เป็นผลงานในสัญญาเดี่ยวเท่านั้นและเป็นสัญญาผู้ยื่นข้อเสนอได้ทำงานแล้วเสร็จตามสัญญาซึ่งได้มีการส่งมอบสิ่งของและตรวจรับเรียบร้อยแล้วซึ่งผลงานดังกล่าวเป็นผลงานที่เป็นคู่สัญญาโดยตรงกับหน่วยงานของรัฐหรือหน่วยงานเอกชนที่มหาวิทยาลัยฯ เชื่อถือ

ผู้ยื่นข้อเสนอต้องยื่นข้อเสนอและเสนอราคาทางระบบจัดซื้อจัดจ้างภาครัฐด้วยอิเล็กทรอนิกส์ ในวันที่ **๑๖ ธันวาคม ๒๕๖๓** ระหว่างเวลา ๐๙.๐๐ น. ถึง ๑๒.๐๐ น.

ผู้สนใจสามารถขอรับเอกสารประกวดราคาอิเล็กทรอนิกส์ โดยดาวน์โหลดเอกสารทางระบบจัดซื้อจัดจ้างภาครัฐด้วยระบบอิเล็กทรอนิกส์ หัวข้อ ค้นหาประกาศการจัดซื้อจัดจ้างได้ตั้งแต่วันที่ประกาศจนถึงวันเสนอราคา

ผู้ยื่นข้อเสนอสามารถจัดเตรียมเอกสารหัวข้อเสนอได้ตั้งแต่วันที่ประกาศจนถึงวันเสนอราคา

ผู้สนใจสามารถดูรายละเอียดได้ที่เว็บไซต์ www.pnru.ac.th หรือ www.gprocurement.go.th หรือสอบถามทางโทรศัพท์หมายเลข ๐๒-๕๔๔๘๕๐๕ ถึง ๙ ในวันและเวลาราชการ

ผู้สนใจต้องการทราบรายละเอียดเพิ่มเติมเกี่ยวกับรายละเอียดร่างขอบเขตของงานทั้งโครงการ โปรดสอบถามมายังมหาวิทยาลัยผ่านทางอีเมล psd@pnru.ac.th หรือช่องทางตามที่กรมบัญชีกลางกำหนด ภายในวันที่ **๑๑ ธันวาคม ๒๕๖๓** โดยมหาวิทยาลัยจะชี้แจงรายละเอียดดังกล่าวผ่านทางเว็บไซต์ www.pnru.ac.th และ www.gprocurement.go.th ในวันที่ **๑๑ ธันวาคม ๒๕๖๓**

ประกาศ ณ วันที่ **๒ ธันวาคม พ.ศ. ๒๕๖๓**



(รองศาสตราจารย์เปรี๊ญ กิจรัตน์ภร)

รักษาราชการแทนอธิการบดี มหาวิทยาลัยราชภัฏพระนคร



เอกสารประกวดราคาซื้อด้วยวิธีประกวดราคาอิเล็กทรอนิกส์ (e-bidding)

เลขที่ ช.๐๘/๒๕๖๘

ประกวดราคาซื้อจัดซื้อครุภัณฑ์ลิฟต์โดยสภารอาคารปฏิบัติการรวมเทคโนโลยีอุตสาหกรรม (อาคาร ๒๗) พร้อมติดตั้ง จำนวน ๑ ระบบ ประจำปีงบประมาณ พ.ศ. ๒๕๖๘ ด้วยวิธีประกวดราคาอิเล็กทรอนิกส์ (e-bidding)

ตามประกาศ มหาวิทยาลัยราชภัฏพระนคร

ลงวันที่ ๒ ธันวาคม ๒๕๖๗

มหาวิทยาลัยราชภัฏพระนคร ซึ่งต่อไปนี้เรียกว่า "มหาวิทยาลัย" มีความประสงค์จะประกวดราคาซื้อด้วยวิธีประกวดราคาอิเล็กทรอนิกส์ ตามรายการ ดังนี้

ครุภัณฑ์ลิฟต์โดยสภารอาคาร	จำนวน	๑	ระบบ
ปฏิบัติการเทคโนโลยีอุตสาหกรรม			
(อาคาร ๒๗) พร้อมติดตั้ง	จำนวน	๑	
ระบบ ประจำปีงบประมาณ พ.ศ.			
๒๕๖๘			

พัสดุที่จะซื้อนี้ต้องเป็นของแท้ ของใหม่ ไม่เคยใช้งานมาก่อน ไม่เป็นของเก่าเก็บ อยู่ในสภาพที่จะใช้งานได้ทันที และมีคุณลักษณะเฉพาะตรงตามที่กำหนดไว้ในเอกสารประกวดราคาซื้อด้วยวิธีประกวดราคาอิเล็กทรอนิกส์ฉบับนี้ โดยมีข้อนำและข้อกำหนด ดังต่อไปนี้

๑. เอกสารแนบท้ายเอกสารประกวดราคาอิเล็กทรอนิกส์

- ๑.๑ ร่างรายละเอียดขอบเขตของงานทั้งโครงการ (Terms of Reference : TOR)
- ๑.๒ แบบใบเสนอราคาที่กำหนดไว้ในระบบการจัดซื้อจัดจ้างภาครัฐด้วย

อิเล็กทรอนิกส์

- ๑.๓ แบบสัญญาซื้อขาย
- ๑.๔ แบบหนังสือคำประกัน
 - (๑) หลักประกันสัญญา
- ๑.๕ บทนิยาม
 - (๑) ผู้มีผลประโยชน์ร่วมกัน
 - (๒) การขัดขวางการแข่งขันอย่างเป็นธรรม

๑.๖ แบบบัญชีเอกสารที่กำหนดไว้ในระบบจัดซื้อจัดจ้างภาครัฐด้วยอิเล็กทรอนิกส์

(๑) บัญชีเอกสารส่วนที่ ๑

(๒) บัญชีเอกสารส่วนที่ ๒

๑.๗ แผนการทำงาน

๑.๘ แบบฟอร์มตารางเปรียบเทียบคุณสมบัติครุภัณฑ์

๒. คุณสมบัติของผู้ยื่นข้อเสนอ

๒.๑ มีความสามารถตามกฎหมาย

๒.๒ ไม่เป็นบุคคลล้มละลาย

๒.๓ ไม่อยู่ระหว่างเลิกกิจการ

๒.๔ ไม่เป็นบุคคลซึ่งอยู่ระหว่างถูกระงับการยื่นข้อเสนอหรือทำสัญญากับหน่วยงานของรัฐไว้ชั่วคราว เนื่องจากเป็นผู้ที่ไม่ผ่านเกณฑ์การประเมินผลการปฏิบัติงานของผู้ประกอบการตามระเบียบที่รัฐมนตรีว่าการกระทรวงการคลังกำหนดตามที่ประกาศเผยแพร่ในระบบเครือข่ายสารสนเทศของกรมบัญชีกลาง

๒.๕ ไม่เป็นบุคคลซึ่งถูกระงับชื่อไว้ในบัญชีรายชื่อผู้ทำงานและได้แจ้งเวียนชื่อให้เป็นผู้ทำงานของหน่วยงานของรัฐในระบบเครือข่ายสารสนเทศของกรมบัญชีกลาง ซึ่งรวมถึงนิติบุคคลที่ผู้ทำงานเป็นหุ้นส่วนผู้จัดการ กรรมการผู้จัดการ ผู้บริหาร ผู้มีอำนาจในการดำเนินงานในกิจการของนิติบุคคลนั้นด้วย

๒.๖ มีคุณสมบัติและไม่มีลักษณะต้องห้ามตามที่คณะกรรมการนโยบายการจัดซื้อจัดจ้าง และการบริหารพัสดุภาครัฐกำหนดในราชกิจจานุเบกษา

๒.๗ เป็นนิติบุคคลผู้มีอาชีพขายพัสดุที่ประกวดราคาอิเล็กทรอนิกส์ดังกล่าว

๒.๘ ไม่เป็นผู้มีผลประโยชน์ร่วมกับผู้ยื่นข้อเสนอรายอื่นที่เข้ายื่นข้อเสนอให้แก่มหาวิทยาลัย ณ วันประกาศประกวดราคาอิเล็กทรอนิกส์ หรือไม่เป็นผู้กระทำการอันเป็นการขัดขวาง การแข่งขันอย่างเป็นธรรมในการประกวดราคาอิเล็กทรอนิกส์ครั้งนี้

๒.๙ ไม่เป็นผู้ได้รับเอกสิทธิ์หรือความคุ้มกัน ซึ่งอาจปฏิเสธไม่ยอมขึ้นศาลไทย เว้นแต่รัฐบาล ของผู้ยื่นข้อเสนอได้มีคำสั่งให้สละเอกสิทธิ์และความคุ้มกันเช่นนั้น

๒.๑๐ ผู้ยื่นข้อเสนอที่ยื่นข้อเสนอในรูปแบบของ "กิจการร่วมค้า" ต้องมีคุณสมบัติดังนี้
กรณีที่ข้อตกลงระหว่างผู้เข้าร่วมค้ากำหนดให้ผู้เข้าร่วมค้ารายใดรายหนึ่งเป็นผู้เข้าร่วมค้าหลัก ข้อตกลงระหว่างผู้เข้าร่วมค้าจะต้องมีการกำหนดสัดส่วนหน้าที่และความรับผิดชอบในปริมาณงาน สิ่งของหรือมูลค่าตามสัญญาของผู้เข้าร่วมค้าหลักมากกว่าผู้เข้าร่วมค้ารายอื่นทุกราย
กรณีที่ข้อตกลงระหว่างผู้เข้าร่วมค้ากำหนดให้ผู้เข้าร่วมค้ารายใดรายหนึ่งเป็นผู้เข้าร่วมค้าหลัก กิจการร่วมค่านั้นต้องใช้ผลงานของผู้เข้าร่วมค้าหลักรายเดียวเป็นผลงานของกิจการร่วมค้าที่ยื่นข้อเสนอ

สำหรับข้อตกลงระหว่างผู้เข้าร่วมค้าที่ไม่ได้กำหนดให้ผู้เข้าร่วมค้ารายใดเป็นผู้เข้าร่วมค้าหลัก ผู้เข้าร่วมค้าทุกรายจะต้องมีคุณสมบัติครบถ้วนตามเงื่อนไขที่กำหนดไว้ในเอกสารเชิญชวน

กรณีที่ยกข้อยกเว้นระหว่างผู้เข้าร่วมคำกำหนดให้มีการมอบหมายผู้เข้าร่วมค้ารายใด รายหนึ่งเป็นผู้ยื่นข้อเสนอ ในนามกิจการร่วมค้า การยื่นข้อเสนอดังกล่าวไม่ต้องมีหนังสือมอบอำนาจ

สำหรับข้อยกเว้นระหว่างผู้เข้าร่วมค้าที่ไม่ได้กำหนดให้ผู้เข้าร่วมค้ารายใดเป็นผู้ยื่น ข้อเสนอ ผู้เข้าร่วมค้าทุกรายจะต้องลงลายมือชื่อในหนังสือมอบอำนาจให้ผู้เข้าร่วมค้ารายใดรายหนึ่งเป็นผู้ยื่น ข้อเสนอในนามกิจการร่วมค้า

๒.๑๑ ผู้ยื่นข้อเสนอต้องลงทะเบียนที่มีข้อมูลถูกต้องครบถ้วนในระบบจัดซื้อจัดจ้างภาครัฐด้วยอิเล็กทรอนิกส์ (Electronic Government Procurement : e-GP) ของกรมบัญชีกลาง

๒.๑๒ ผู้ยื่นข้อเสนอต้องมีมูลค่าสุทธิของกิจการ ดังนี้

๒.๑๒.๑ กรณีผู้ยื่นข้อเสนอเป็นนิติบุคคล

(๑) กรณีผู้ยื่นข้อเสนอเป็นนิติบุคคลที่จัดตั้งขึ้นตามกฎหมายไทยซึ่งได้ จดทะเบียนเกินกว่า ๑ ปี ต้องมีมูลค่าสุทธิของกิจการ จากผลต่างระหว่างสินทรัพย์สุทธิหักด้วยหนี้สินสุทธิที่ ปรากฏในงบแสดงฐานะการเงินที่มีการตรวจรับรองแล้ว ของ ๑ ปีสุดท้ายก่อนวันยื่นข้อเสนอ ซึ่งจะต้องแสดง ค่าเป็นบวก

(๒) กรณีผู้ยื่นข้อเสนอเป็นนิติบุคคลที่จัดตั้งขึ้นตามกฎหมายไทยซึ่งยังไม่มี การรายงานงบแสดงฐานะการเงินกับกรมพัฒนาธุรกิจการค้า ให้พิจารณาการกำหนดมูลค่าของทุนจดทะเบียน โดยผู้ยื่นข้อเสนอจะต้องมีทุนจดทะเบียนที่เรียกชำระมูลค่าหุ้นแล้ว ณ วันที่ยื่นข้อเสนอ ไม่ต่ำกว่า ๑ ล้านบาท

๒.๑๒.๒ กรณีผู้ยื่นข้อเสนอเป็นบุคคลธรรมดา

ให้พิจารณาจากหนังสือรับรองบัญชีเงินฝาก โดยต้องมีเงินฝากคงเหลือใน บัญชีธนาคารเป็นมูลค่าไม่น้อยกว่า ๑ ใน ๔ ของมูลค่างบประมาณของโครงการหรือรายการที่ยื่นข้อเสนอใน แต่ละครั้ง และหากเป็นผู้ชนะการจัดซื้อจัดจ้างหรือเป็นผู้ได้รับการคัดเลือกจะต้องแสดงหนังสือรับรองบัญชีเงิน ฝากที่มีมูลค่าดังกล่าวอีกครั้งหนึ่งในวันลงนามในสัญญา ทั้งนี้ หนังสือรับรองบัญชีเงินฝากซึ่งธนาคารออกให้แก่ ผู้ยื่นข้อเสนอ นับถึงวันยื่นข้อเสนอหรือวันลงนามในสัญญา ไม่เกิน ๙๐ วัน

๒.๑๒.๓ กรณีที่ผู้ยื่นข้อเสนอมีคุณสมบัติไม่เป็นไปตามข้อ ๒.๑๒.๑ (๑) ข้อ ๒.๑๒.๑ (๒) และข้อ ๒.๑๒.๒ ผู้ยื่นข้อเสนอสามารถหนังสือรับรองวงเงินสินเชื่อที่ธนาคารภายในประเทศ หรือ บริษัทเงินทุนหรือบริษัทเงินทุนหลักทรัพย์ที่ได้รับอนุญาตให้ประกอบกิจการเงินทุนเพื่อการพาณิชย์และ ประกอบธุรกิจค้าประกันตามประกาศของธนาคารแห่งประเทศไทย ตามรายชื่อบริษัทเงินทุนที่ธนาคารแห่ง ประเทศไทยแจ้งเวียนให้ทราบ โดยพิจารณาจากยอดเงินรวมของวงเงินสินเชื่อที่สำนักงานใหญ่รับรอง หรือที่ สำนักงานสาขารับรอง (กรณีได้รับมอบอำนาจจากสำนักงานใหญ่) ซึ่งออกให้แก่ผู้ยื่นข้อเสนอ นับถึงวันยื่นข้อ เสนอไม่เกิน ๙๐ วัน โดยต้องมีวงเงินสินเชื่อจากธนาคารไม่น้อยกว่า ๑ ใน ๔ ของมูลค่างบประมาณของ โครงการหรือรายการที่ยื่นข้อเสนอในแต่ละครั้ง

๒.๑๒.๔ กรณีตามข้อ ๒.๑๒.๑ และข้อ ๒.๑๒.๓ ไม่ใช้บังคับกับกรณีดังต่อไปนี้

(๑) การจัดซื้อจัดจ้างครั้งหนึ่งไม่เกิน ๕๐๐,๐๐๐ บาท

(๒) กรณีที่ผู้ยื่นข้อเสนอเป็นหน่วยงานของรัฐ

(๓) นิติบุคคลที่จัดตั้งขึ้นตามกฎหมายไทยที่อยู่ระหว่างการฟื้นฟูกิจการ ตามพระราชบัญญัติล้มละลาย (ฉบับที่ ๑๐) พ.ศ. ๒๕๖๑

(๔) การซื้อและการเช่าสังหาริมทรัพย์

๒.๑๓ ผู้ยื่นข้อเสนอต้องมีผลงานซื้อประเภทเดียวกันกับผลงานที่ประกวดราคาซื้อใน วงเงินไม่น้อยกว่า ๒,๒๐๐,๐๐๐ บาท (สองล้านสองแสนบาทถ้วน) เป็นผลงานในสัญญาเดียวกันและ เป็นสัญญาผู้ยื่นข้อเสนอได้ทำงานแล้วเสร็จตามสัญญาซึ่งได้มีการส่งมอบสิ่งของและตรวจรับเรียบร้อยแล้วซึ่งผล งานดังกล่าวเป็นผลงานที่เป็นคู่สัญญาโดยตรงกับหน่วยงานของรัฐหรือหน่วยงานเอกชนที่มหาวิทยาลัยฯ เชื่อถือ

๓. หลักฐานการยื่นข้อเสนอ

ผู้ยื่นข้อเสนอจะต้องเสนอเอกสารหลักฐานยื่นมาพร้อมกับการเสนอราคาทางระบบจัดซื้อ จัดจ้างภาครัฐด้วยอิเล็กทรอนิกส์ โดยแยกเป็น ๒ ส่วน คือ

๓.๑ ส่วนที่ ๑ อย่างน้อยต้องมีเอกสารดังต่อไปนี้

(๑) ในกรณีผู้ยื่นข้อเสนอเป็นนิติบุคคล

(ก) ท่างหุ้นส่วนสามัญหรือห้างหุ้นส่วนจำกัด ให้ยื่นสำเนาหนังสือรับรอง การจดทะเบียนนิติบุคคล บัญชีรายชื่อหุ้นส่วนผู้จัดการ ผู้มีอำนาจควบคุม (ถ้ามี)

(ข) บริษัทจำกัดหรือบริษัทมหาชนจำกัด ให้ยื่นสำเนาหนังสือรับรองการ จดทะเบียน นิติบุคคล หนังสือบริคณห์สนธิ บัญชีรายชื่อกรรมการผู้จัดการ ผู้มีอำนาจควบคุม (ถ้ามี) และบัญชี ผู้ถือหุ้นรายใหญ่ (ถ้ามี)

(๒) ในกรณีผู้ยื่นข้อเสนอเป็นบุคคลธรรมดาหรือคณะบุคคลที่มีขึ้นนิติบุคคล ให้ ยื่นสำเนาบัตรประจำตัวประชาชนของผู้ยื่น ข้อเสนอข้อตกลงที่แสดงถึงการเข้าเป็นหุ้นส่วน (ถ้ามี) สำเนาบัตร ประจำตัวประชาชนของผู้เป็นหุ้นส่วน หรือสำเนาหนังสือเดินทางของผู้เป็นหุ้นส่วนที่ได้ถือสัญชาติไทย

(๓) ในกรณีผู้ยื่นข้อเสนอเป็นผู้ยื่นข้อเสนอร่วมกันในฐานะเป็นผู้ร่วมค้า ให้ยื่น สำเนาสัญญาของการเข้าร่วมค้า และเอกสารตามที่ระบุไว้ใน (๑) หรือ (๒) ของผู้ร่วมค้า แล้วแต่กรณี

(๔) ผู้ยื่นข้อเสนอต้องแสดงหลักฐานเกี่ยวกับมูลค่าสุทธิของกิจการ ดังนี้

(๔.๑) ในกรณีผู้ยื่นข้อเสนอเป็นนิติบุคคล ให้ยื่นงบแสดงฐานะการเงินที่มีการ รับรองแล้วของ ๑ ปีสุดท้ายก่อนวันยื่นข้อเสนอ โดยให้ยื่นขณะเข้าเสนอราคา

(๔.๒) ในกรณีผู้ยื่นข้อเสนอเป็นบุคคลธรรมดา ให้ยื่นหนังสือรับรองบัญชี เงินฝาก ไม่เกิน ๙๐ วัน นับถึงวันยื่นข้อเสนอหรือวันลงนามในสัญญา โดยให้ยื่นขณะเข้าเสนอราคา และจะต้อง แสดงหนังสือรับรองบัญชีเงินฝากที่มีมูลค่าดังกล่าวอีกครั้งหนึ่งในวันลงนามในสัญญา

(๔.๓) กรณีที่ผู้ยื่นข้อเสนอไม่มีมูลค่าสุทธิของกิจการและทุนจดทะเบียน หรือมีแต่ไม่เพียงพอที่จะเข้ายื่นข้อเสนอ ให้ยื่นสำเนาหนังสือรับรองวงเงินสินเชื่อ (สินเชื่อที่ธนาคารภายใน ประเทศหรือบริษัทเงินทุนหรือบริษัทเงินทุนหลักทรัพย์ที่ได้รับอนุญาตให้ประกอบกิจการเงินทุนเพื่อการ พาณิชย์และประกอบธุรกิจค้าประกัน ตามประกาศของธนาคารแห่งประเทศไทย ตามรายชื่อบริษัทเงินทุนที่ ธนาคารแห่งประเทศไทยแจ้งเวียนให้ทราบ โดยพิจารณาจากยอดเงินรวมของวงเงินสินเชื่อที่สำนักงานใหญ่

รับรองหรือที่สำนักงานสาขารับรอง (กรณีได้รับมอบอำนาจจากสำนักงานใหญ่) ซึ่งออกให้แก่ผู้ยื่นข้อเสนอ นับถึงวันยื่นข้อเสนอไม่เกิน ๙๐ วัน)

(๕) สำเนาใบทะเบียนพาณิชย์ (ถ้ามี) และสำเนาใบทะเบียนภาษีมูลค่าเพิ่ม
ประทับตราพร้อมรับรองสำเนาถูกต้อง

(๖) บัญชีเอกสารส่วนที่ ๑ ทั้งหมดที่ได้ยื่นพร้อมกับการเสนอราคาทางระบบจัดซื้อจัดจ้างภาครัฐด้วยอิเล็กทรอนิกส์ ตามแบบในข้อ ๑.๖ (๑) โดยไม่ต้องแนบในรูปแบบ PDF File (Portable Document Format)

ทั้งนี้ เมื่อผู้ยื่นข้อเสนอดำเนินการแนบไฟล์เอกสารตามบัญชีเอกสารส่วนที่ ๑ ครบถ้วน ถูกต้องแล้ว ระบบจัดซื้อจัดจ้างภาครัฐด้วยอิเล็กทรอนิกส์จะสร้างบัญชีเอกสารส่วนที่ ๑ ตามแบบในข้อ ๑.๖ (๑) ให้โดยผู้ยื่นข้อเสนอไม่ต้องแนบบัญชีเอกสารส่วนที่ ๑ ดังกล่าวในรูปแบบ PDF File (Portable Document Format)

๓.๒ ส่วนที่ ๒ อย่างน้อยต้องมีเอกสารดังต่อไปนี้

(๑) ในกรณีที่ผู้ยื่นข้อเสนอมอบอำนาจให้บุคคลอื่นกระทำการแทนให้แนบหนังสือ มอบอำนาจซึ่งติดอากรแสตมป์ตามกฎหมาย โดยมีหลักฐานแสดงตัวตนของผู้มอบอำนาจและผู้รับมอบอำนาจ ทั้งนี้หากผู้รับมอบอำนาจเป็นบุคคลธรรมดาต้องเป็นผู้ที่บรรลุนิติภาวะตามกฎหมายแล้วเท่านั้น

(๒) แคตตาล็อกและแบบรูปรายการละเอียดคุณลักษณะเฉพาะ ตามข้อ ๔.๔

(๓) สำเนาหนังสือรับรองสินค้า Made In Thailand ของสภาอุตสาหกรรมแห่งประเทศไทย (ถ้ามี)

(๔) สำเนาใบขึ้นทะเบียนผู้ประกอบการวิสาหกิจขนาดกลางและขนาดย่อม (SMEs) (ถ้ามี)

(๕) ผู้ยื่นข้อเสนอต้องยื่นสำเนาหนังสือรับรองผลงานประเภทเดียวกันกับงานซื้อประกวดราคาในแต่ละรายการที่ยื่นข้อเสนอตามเงื่อนไขที่กำหนด ในเอกสารประกวดราคาซื้อ พร้อมทั้งประทับตราและรับรองสำเนาถูกต้อง ตามข้อ ๒ คุณสมบัติของผู้ยื่นข้อเสนอ ข้อ ๒.๑๓

(๖) ผู้ยื่นข้อเสนอต้องยื่นสำเนาหนังสือแต่งตั้งตัวแทนจำหน่าย ต้องได้รับการแต่งตั้งให้เป็นตัวแทนจำหน่ายจากผู้ผลิตหรือตัวแทนจำหน่ายในประเทศไทย ตามเงื่อนไขที่กำหนดใน TOR ข้อ ๔ รายละเอียดคุณลักษณะ ข้อ ๖.เอกสารหลักฐานการยื่นข้อเสนอเพิ่มเติม ข้อ ๖.๑ ที่มหาวิทยาลัยฯ กำหนด พร้อมทั้งประทับตราและรับรองสำเนาถูกต้อง

(๗) ผู้ยื่นข้อเสนอต้องยื่นสำเนาหนังสือรับรองมาตรฐาน ISO, สำเนาหนังสือรับรองมาตรฐานอื่น ๆ และเอกสารหลักฐานอื่น ๆ ที่เกี่ยวข้อง ตามเงื่อนไขที่กำหนดใน TOR ข้อ ๔ รายละเอียดคุณลักษณะ ข้อ ๖.เอกสารหลักฐานการยื่นข้อเสนอเพิ่มเติม ข้อ ๖.๒ - ๖.๕ ที่มหาวิทยาลัยฯ กำหนด พร้อมทั้งประทับตราและรับรองสำเนาถูกต้อง

(๘) ผู้ยื่นข้อเสนอต้องจัดทำและยื่นเอกสารตารางเปรียบเทียบคุณสมบัติ ครุภัณฑ์ ตามรายละเอียดที่กำหนดในแต่ละรายการที่ยื่นข้อเสนอ (ตามแบบฟอร์มข้อ ๑.๘) พร้อมทั้ง ประทับตราและรับรองสำเนาถูกต้อง

(๙) บัญชีเอกสารส่วนที่ ๒ ทั้งหมดที่ได้ยื่นพร้อมกับการเสนอราคาทางระบบจัดซื้อจัดจ้างภาครัฐด้วยอิเล็กทรอนิกส์ ตามแบบในข้อ ๑.๖ (๒) โดยไม่ต้องแนบในรูปแบบ PDF File (Portable Document Format)

ทั้งนี้ เมื่อผู้ยื่นข้อเสนอดำเนินการแนบไฟล์เอกสารตามบัญชีเอกสารส่วนที่ ๒ ครบถ้วน ถูกต้องแล้ว ระบบจัดซื้อจัดจ้างภาครัฐด้วยอิเล็กทรอนิกส์จะสร้างบัญชีเอกสารส่วนที่ ๒ ตามแบบ ในข้อ ๑.๖ (๒) ให้โดยผู้ยื่นข้อเสนอไม่ต้องแนบบัญชีเอกสารส่วนที่ ๒ ดังกล่าวในรูปแบบ PDF File (Portable Document Format)

๔. การเสนอราคา

๔.๑ ผู้ยื่นข้อเสนอต้องยื่นข้อเสนอและเสนอราคาทางระบบจัดซื้อจัดจ้างภาครัฐด้วย อิเล็กทรอนิกส์ตามที่กำหนดไว้ในเอกสารประกวดราคาอิเล็กทรอนิกส์นี้ โดยไม่มีเงื่อนไขใดๆ ทั้งสิ้น และจะต้อง กรอกข้อความ ให้ถูกต้องครบถ้วน พร้อมทั้งหลักฐานแสดงตัวตนและทำการยืนยันตัวตนของผู้ยื่นข้อเสนอโดย ไม่ต้องแนบ ใบเสนอราคาในรูปแบบ PDF File (Portable Document Format)

๔.๒ ในการเสนอราคาให้เสนอราคาเป็นเงินบาท และเสนอราคาได้เพียงครั้งเดียวและ ราคาเดียว โดยเสนอราคารวม และหรือราคาต่อหน่วย และหรือต่อรายการ ตามเงื่อนไขที่ระบุไว้ท้ายใบเสนอ ราคา ให้ถูกต้อง ทั้งนี้ ราคารวมที่เสนอจะต้องตรงกันทั้งตัวเลขและตัวหนังสือ ถ้าตัวเลขและตัวหนังสือไม่ ตรงกัน ให้ถือตัวหนังสือเป็นสำคัญ โดยคิดราคารวมทั้งสิ้นซึ่งรวมค่าภาษีมูลค่าเพิ่ม ภาษีอากรอื่น ค่าขนส่ง ค่า จัดทะเบียน และค่าใช้จ่ายอื่นๆ ทั้งปวงไว้แล้ว จนกระทั่งส่งมอบพัสดุให้ ณ มหาวิทยาลัยราชภัฏพระนคร ราคาที่เสนอจะต้องเสนอกำหนดยื่นราคาไม่น้อยกว่า ๑๒๐ วัน ตั้งแต่วันเสนอ ราคาโดยภายในกำหนดยื่นราคา ผู้ยื่นข้อเสนอต้องรับผิดชอบราคาที่ตนได้เสนอไว้ และจะถอน การเสนอราคา มิได้

๔.๓ ผู้ยื่นข้อเสนอจะต้องเสนอกำหนดเวลาส่งมอบพัสดุไม่เกิน ๒๑๐ วัน นับถัดจาก วันลงนามในสัญญา

๔.๔ ผู้ยื่นข้อเสนอจะต้องส่งแคตตาล็อก และรายละเอียดคุณลักษณะเฉพาะของ ตาม เงื่อนไขที่มหาวิทยาลัยกำหนด ไปพร้อมการเสนอราคาทางระบบจัดซื้อจัดจ้างภาครัฐด้วยอิเล็กทรอนิกส์ เพื่อ ประกอบการพิจารณา หลักฐานดังกล่าวนี้ มหาวิทยาลัยจะยึดไว้เป็นเอกสารของทางราชการ

สำหรับแคตตาล็อกที่แนบให้พิจารณา หากเป็นสำเนารูปถ่ายจะต้องรับรองสำเนา ถูกต้อง โดยผู้มีอำนาจทำนิติกรรมแทนนิติบุคคล หากคณะกรรมการพิจารณาผลการประกวดราคา อิเล็กทรอนิกส์ มีความประสงค์จะขอคืนฉบับแคตตาล็อก ผู้ยื่นข้อเสนอจะต้องนำต้นฉบับมาให้คณะกรรมการ พิจารณาผลการประกวดราคาอิเล็กทรอนิกส์ตรวจสอบภายใน ๓ วัน นับถัดจากวันที่เสนอราคา

๔.๕ ก่อนเสนอราคา ผู้ยื่นข้อเสนอควรตรวจร่างสัญญา ร่างรายละเอียดขอบเขตของ

งานทั้งโครงการ (Terms of Reference : TOR) ให้ถี่ถ้วนและเข้าใจเอกสารประกวดราคาอิเล็กทรอนิกส์ทั้งหมดเสียก่อนที่จะตกลงยื่นข้อเสนอตามเงื่อนไข ในเอกสารประกวดราคาซื้ออิเล็กทรอนิกส์

๔.๖ ผู้ยื่นข้อเสนอจะต้องยื่นข้อเสนอและเสนอราคาทางระบบการจัดซื้อจัดจ้างภาครัฐ ด้วยอิเล็กทรอนิกส์ในวันที่ ๑๖ ธันวาคม ๒๕๖๗ ระหว่างเวลา ๐๙.๐๐ น. ถึง ๑๒.๐๐ น. และเวลาในการเสนอราคาให้ถือตามเวลาของระบบการจัดซื้อจัดจ้างภาครัฐด้วยอิเล็กทรอนิกส์เป็นเกณฑ์

เมื่อพ้นกำหนดเวลายื่นข้อเสนอและเสนอราคาแล้ว จะไม่รับเอกสารการยื่นข้อเสนอ และการเสนอราคาใดๆ โดยเด็ดขาด

๔.๗ ผู้ยื่นข้อเสนอต้องจัดทำเอกสารสำหรับใช้ในการยื่นเอกสารข้อเสนอในรูปแบบไฟล์เอกสารประเภท PDF File (Portable Document Format) โดยผู้ยื่นข้อเสนอต้องเป็นผู้รับผิดชอบตรวจสอบความครบถ้วน ถูกต้อง และชัดเจนของเอกสาร PDF File ก่อนที่จะยืนยันการยื่นเอกสารข้อเสนอ แล้วจึงส่งข้อมูล (Upload) เพื่อเป็นการยื่นเอกสารข้อเสนอให้แก่ มหาวิทยาลัย ผ่านทางระบบจัดซื้อจัดจ้างภาครัฐด้วยอิเล็กทรอนิกส์

๔.๘ คณะกรรมการพิจารณาผลการประกวดราคาอิเล็กทรอนิกส์ จะดำเนินการตรวจสอบคุณสมบัติของผู้ยื่นข้อเสนอแต่ละรายว่า เป็นผู้ยื่นข้อเสนอที่มีผลประโยชน์ร่วมกันกับผู้ยื่นเสนอรายอื่นตามข้อ ๑.๕ (๑) หรือไม่ หากปรากฏว่าผู้ยื่นเสนอรายใดเป็นผู้ยื่นข้อเสนอที่มีผลประโยชน์ร่วมกันกับผู้ยื่นข้อเสนอรายอื่น คณะกรรมการฯ จะตัดรายชื่อผู้ยื่นข้อเสนอที่มีผลประโยชน์ร่วมกันนั้นออกจากการเป็นผู้ยื่นข้อเสนอ

หากปรากฏต่อคณะกรรมการพิจารณาผลการประกวดราคาอิเล็กทรอนิกส์ว่า ก่อนหรือในขณะที่มีการพิจารณาข้อเสนอ มีผู้ยื่นเสนอรายใดกระทำการอันเป็นการขัดขวางการแข่งขันอย่างเป็นธรรมตามข้อ ๑.๕ (๒) และคณะกรรมการฯ เชื่อว่ามีการกระทำอันเป็นการขัดขวางการแข่งขันอย่างเป็นธรรม คณะกรรมการฯ จะตัดรายชื่อผู้ยื่นเสนอรายนั้นออกจากการเป็นผู้ยื่นข้อเสนอ และ มหาวิทยาลัย จะพิจารณาลงโทษผู้ยื่นเสนอดังกล่าวเป็นผู้ทิ้งงาน เว้นแต่ มหาวิทยาลัย จะพิจารณาเห็นว่า ผู้ยื่นเสนอรายนั้นมีใจเป็นผู้ริเริ่มให้มีการกระทำดังกล่าวและได้ให้ความร่วมมือเป็นประโยชน์ ต่อการพิจารณาของมหาวิทยาลัย

๔.๙ ผู้ยื่นข้อเสนอจะต้องปฏิบัติ ดังนี้

- (๑) ปฏิบัติตามเงื่อนไขที่ระบุไว้ในเอกสารประกวดราคาอิเล็กทรอนิกส์
- (๒) ราคาที่เสนอจะต้องเป็นราคาที่รวมภาษีมูลค่าเพิ่ม และภาษีอื่นๆ (ถ้ามี) รวมค่าใช้จ่ายทั้งปวงไว้ด้วยแล้ว
- (๓) ผู้ยื่นข้อเสนอจะต้องลงทะเบียนเพื่อเข้าสู่กระบวนการเสนอราคา ตามวันเวลาที่กำหนด

(๔) ผู้ยื่นข้อเสนอจะถอนการเสนอราคาที่เสนอแล้วไม่ได้

(๕) ผู้ยื่นข้อเสนอต้องศึกษาและทำความเข้าใจในระบบและวิธีการเสนอราคาด้วยวิธีประกวดราคาอิเล็กทรอนิกส์ ของกรมบัญชีกลางที่แสดงไว้ในเว็บไซต์ www.gprocurement.go.th

๔.๑๐ คู่สัญญาต้องจัดทำแผนการทำงานมาให้ภายใน - วัน นับถัดจากวันลงนามในสัญญา โดยจัดทำแผนการทำงานตามเอกสารแนบท้ายเอกสารประกวดราคาอิเล็กทรอนิกส์ เว้นแต่เป็นกรณีสัญญาที่มีอายุไม่เกิน ๙๐ วัน หรือสัญญาวงเงินไม่เกิน ๕๐๐,๐๐๐ บาททั้งนี้ แผนการทำงานให้ถือเป็นเอกสารส่วนหนึ่งของสัญญา

๕. หลักเกณฑ์และสิทธิในการพิจารณา

๕.๑ ในการพิจารณาผลการยื่นข้อเสนอประกวดราคาอิเล็กทรอนิกส์ครั้งนี้ มหาวิทยาลัยจะพิจารณาตัดสินโดยใช้หลักเกณฑ์ ราคา

๕.๒ การพิจารณาผู้ชนะการยื่นข้อเสนอ กรณีใช้หลักเกณฑ์ราคาในการพิจารณาผู้ชนะการยื่นข้อเสนอ มหาวิทยาลัย จะพิจารณาจาก ราคารวม

๕.๓ หากผู้ยื่นข้อเสนอรายใดมีคุณสมบัติไม่ถูกต้องตามข้อ ๒ หรือยื่นหลักฐานการยื่นข้อเสนอไม่ถูกต้อง หรือไม่ครบถ้วนตามข้อ ๓ หรือยื่นข้อเสนอไม่ถูกต้องตามข้อ ๔ คณะกรรมการพิจารณาผลการประกวดราคาอิเล็กทรอนิกส์จะไม่รับพิจารณาข้อเสนอของผู้ยื่นข้อเสนอรายนั้น เว้นแต่ ผู้ยื่นข้อเสนอรายใด เสนอเอกสารทางเทคนิคหรือรายละเอียดคุณลักษณะเฉพาะของพัสดุที่จะขายไม่ครบถ้วน หรือเสนอรายละเอียดแตกต่างไปจากเงื่อนไขที่มหาวิทยาลัยกำหนดไว้ในประกาศและเอกสารประกวดราคาอิเล็กทรอนิกส์ ในส่วนที่มีสาระสำคัญและความต่างต่างนั้นไม่มีผลทำให้เกิดการได้เปรียบเสียเปรียบ ต่อผู้ยื่นข้อเสนอรายอื่น หรือเป็นการผิดพลาดเล็กน้อย คณะกรรมการฯ อาจพิจารณาผ่อนปรนการตัดสินสิทธิ ผู้ยื่นข้อเสนอรายนั้น

๕.๔ มหาวิทยาลัยสงวนสิทธิไม่พิจารณาข้อเสนอของผู้ยื่นข้อเสนอโดยไม่มี การ ผ่อนผัน ในกรณีดังต่อไปนี้

(๑) ไม่กรอกชื่อผู้ยื่นข้อเสนอในการเสนอราคาทางระบบจัดซื้อจัดจ้างด้วยอิเล็กทรอนิกส์

(๒) เสนอรายละเอียดแตกต่างไปจากเงื่อนไขที่กำหนดในเอกสารประกวดราคาอิเล็กทรอนิกส์ที่เป็นสาระสำคัญ หรือมีผลทำให้เกิดความได้เปรียบเสียเปรียบแก่ผู้ยื่นข้อเสนอรายอื่น

๕.๕ ในการตัดสินการประกวดราคาอิเล็กทรอนิกส์หรือในการทำสัญญา คณะกรรมการพิจารณาผลการประกวดราคาอิเล็กทรอนิกส์หรือมหาวิทยาลัยมีสิทธิให้ผู้ยื่นข้อเสนอชี้แจงข้อเท็จจริงเพิ่มเติมได้ มหาวิทยาลัย มีสิทธิที่จะไม่รับข้อเสนอ ไม่รับราคา หรือไม่ทำสัญญา หากข้อเท็จจริงดังกล่าว ไม่เหมาะสมหรือไม่ถูกต้อง

๕.๖ มหาวิทยาลัยทรงไว้ซึ่งสิทธิที่จะไม่รับราคาต่ำสุด หรือราคาหนึ่งราคาใด หรือราคาที่เสนอทั้งหมดก็ได้ และอาจพิจารณาเลือกซื้อในจำนวน หรือขนาด หรือเฉพาะรายการหนึ่งรายการใด หรืออาจจะยกเลิกการประกวดราคาอิเล็กทรอนิกส์โดยไม่พิจารณาจัดซื้อเลยก็ได้ สุดแต่จะพิจารณา ทั้งนี้ เพื่อประโยชน์ของทางราชการเป็นสำคัญ และให้ถือว่า การตัดสินของ มหาวิทยาลัยเป็นเด็ดขาด ผู้ยื่นข้อเสนอจะเรียกร้องค่าใช้จ่าย หรือค่าเสียหายใดๆ มิได้ รวมทั้งมหาวิทยาลัย จะพิจารณายกเลิกการประกวดราคาอิเล็กทรอนิกส์และลงโทษผู้ยื่นข้อเสนอเป็นผู้ทำงาน ไม่ว่าจะเป็นผู้ยื่นข้อเสนอที่ได้รับการคัดเลือกหรือไม่ก็ตาม

หากมีเหตุที่เชื่อถือว่าการยื่นข้อเสนอกระทำการโดยไม่สุจริต เช่น การเสนอเอกสารอันเป็นเท็จ หรือใช้ชื่อ บุคคลธรรมดา หรือนิติบุคคลอื่นมาเสนอราคาแทน เป็นต้น

ในกรณีที่ผู้ยื่นข้อเสนอรายที่เสนอราคาต่ำสุด เสนอราคาต่ำจนคาดหมายได้ว่าไม่อาจ ดำเนินงานตามเอกสารประกวดราคาอิเล็กทรอนิกส์ได้ คณะกรรมการพิจารณาผลการประกวดราคา อิเล็กทรอนิกส์หรือมหาวิทยาลัย จะให้ผู้ยื่นข้อเสนออื่นชี้แจงและแสดงหลักฐานที่ทำให้เชื่อได้ว่า ผู้ยื่นข้อเสนอ สามารถดำเนินการตามเอกสารประกวดราคาอิเล็กทรอนิกส์ให้เสร็จสมบูรณ์ หากคำชี้แจงไม่เป็นที่รับฟังได้ มหาวิทยาลัย มีสิทธิที่จะไม่รับข้อเสนอหรือไม่รับราคาของผู้ยื่นข้อเสนอรายนั้น ทั้งนี้ ผู้ยื่นข้อเสนอดังกล่าวไม่มี สิทธิเรียกร้องค่าใช้จ่ายหรือค่าเสียหายใดๆ จากมหาวิทยาลัย

๕.๗ ก่อนลงนามในสัญญามหาวิทยาลัยอาจประกาศยกเลิกการประกวดราคา อิเล็กทรอนิกส์ หากปรากฏว่ามีการกระทำที่เข้าลักษณะผู้ยื่นข้อเสนอที่ชนะการประกวดราคาหรือที่ได้รับการ คัดเลือกมีผลประโยชน์ร่วมกัน หรือมีส่วนได้เสียกับผู้ยื่นข้อเสนอรายอื่น หรือขัดขวางการแข่งขันอย่างเป็น ธรรม หรือสมยอมกันกับผู้ยื่นข้อเสนอรายอื่น หรือเจ้าหน้าที่ในการเสนอราคา หรือส่อว่ากระทำการทุจริตอื่นใด ในการเสนอราคา

๕.๘ หากผู้ยื่นข้อเสนอซึ่งเป็นผู้ประกอบการ SMEs เสนอราคาสูงกว่าราคาต่ำสุดของ ผู้ยื่นข้อเสนอรายอื่นที่ไม่เกินร้อยละ ๑๐ ให้หน่วยงานของรัฐจัดซื้อจัดจ้างจากผู้ประกอบการ SMEs ดังกล่าว โดยจัดเรียงลำดับผู้ยื่นข้อเสนอซึ่งเป็นผู้ประกอบการ SMEs ซึ่งเสนอราคาสูงกว่าราคาต่ำสุดของผู้ยื่นข้อเสนอ รายอื่นไม่เกินร้อยละ ๑๐ ที่จะเรียกมาทำสัญญาไม่เกิน ๓ ราย

ผู้ยื่นข้อเสนอที่เป็นกิจการร่วมค้าที่จะได้สิทธิตามวรรคหนึ่ง ผู้เข้าร่วมค้าทุกราย จะต้องเป็นผู้ประกอบการ SMEs

ทั้งนี้ ผู้ประกอบการ SMEs ที่จะได้แต้มต่อด้านราคาตามวรรคหนึ่ง จะต้องมีวงเงินสัญญา สะสมตามปีปฏิทินรวมกับราคาที่เสนอในครั้งแล้ว มีมูลค่ารวมกันไม่เกินมูลค่าของรายได้ตามขนาดที่ขึ้น ทะเบียนไว้กับ สสว.

๕.๙ หากผู้ยื่นข้อเสนอได้เสนอพัสดุที่ได้รับการรับรองและออกเครื่องหมายสินค้าที่ ผลิตภายในประเทศไทย (Made in Thailand) จากสภาอุตสาหกรรมแห่งประเทศไทย เสนอราคาสูงกว่าราคา ต่ำสุดของผู้เสนอราคารายอื่น ไม่เกินร้อยละ ๕ ให้จัดซื้อจัดจ้างจากผู้ยื่นข้อเสนอที่เสนอพัสดุที่ได้รับการรับรอง และออกเครื่องหมายสินค้าที่ผลิต ภายในประเทศไทย (Made in Thailand) จากสภาอุตสาหกรรมแห่ง ประเทศไทย

อนึ่ง หากในการเสนอราคาครั้งนั้น ผู้ยื่นข้อเสนอรายใดมีคุณสมบัติทั้งข้อ ๕.๘ และข้อ ๕.๙ ให้ผู้เสนอราคารายนั้นได้แต้มต่อในการเสนอราคาสูงกว่าผู้ประกอบการรายอื่นไม่เกินร้อยละ ๑๕

๕.๑๐ หากผู้ยื่นข้อเสนอซึ่งมิใช่ผู้ประกอบการ SMEs แต่เป็นบุคคลธรรมดาที่ถือ สัญชาติไทยหรือนิติบุคคลที่จัดตั้งขึ้นตามกฎหมายไทยเสนอราคาสูงกว่าราคาต่ำสุดของผู้ยื่นข้อเสนอซึ่งเป็น บุคคลธรรมดาที่มีได้ถือสัญชาติไทยหรือนิติบุคคลที่จัดตั้งขึ้นตามกฎหมายของต่างประเทศไม่เกินร้อยละ ๓ ให้ จัดซื้อจัดจ้างกับบุคคลธรรมดาที่ถือสัญชาติไทยหรือนิติบุคคลที่จัดตั้งขึ้นตามกฎหมายไทยดังกล่าว

ผู้ยื่นข้อเสนอที่เป็นกิจการร่วมค้าที่จะได้สิทธิตามวรรคหนึ่ง ผู้เข้าร่วมค้าทุกราย จะต้องเป็นบุคคลธรรมดาที่ถือสัญชาติไทยหรือนิติบุคคลที่จัดตั้งขึ้นตามกฎหมายไทย

๖. การทำสัญญาซื้อขาย

๖.๑ ในกรณีที่ผู้ชนะการประกวดราคาอิเล็กทรอนิกส์ สามารถส่งมอบสิ่งของได้ ครบถ้วนภายใน ๕ วันทำการ นับแต่วันที่ทำข้อตกลงซื้อ มหาวิทยาลัยจะพิจารณาจัดทำข้อตกลงเป็นหนังสือ แทน การทำสัญญาตามแบบสัญญาดังระบุ ในข้อ ๑.๓ ก็ได้

๖.๒ ในกรณีที่ผู้ชนะการประกวดราคาอิเล็กทรอนิกส์ไม่สามารถส่งมอบสิ่งของได้ ครบถ้วน ภายใน ๕ วันทำการ หรือ มหาวิทยาลัยเห็นว่าไม่สมควรจัดทำข้อตกลงเป็นหนังสือ ตามข้อ ๖.๑ ผู้ชนะการประกวดราคาอิเล็กทรอนิกส์จะต้องทำสัญญาซื้อตามแบบสัญญาดังระบุในข้อ ๑.๓ หรือทำข้อตกลง เป็นหนังสือ กับมหาวิทยาลัยภายใน ๗ วัน นับถัดจากวันที่ได้รับแจ้ง และจะต้องวางหลักประกันสัญญาเป็น จำนวนเงินเท่ากับร้อยละ ๕ ของราคาค่าสิ่งของที่ประกวดราคาอิเล็กทรอนิกส์ให้มหาวิทยาลัยยึดถือไว้ในขณะ ทำสัญญา โดยใช้หลักประกันอย่างหนึ่งอย่างใดดังต่อไปนี้

(๑) เงินสด

(๒) เช็คหรือตราพท์ที่ธนาคารเซ็นสั่งจ่าย ซึ่งเป็นเช็คหรือตราพท์ลงวันที่ที่ใช้เช็ค หรือ ตราพท์นั้นชำระต่อเจ้าหน้าที่ในวันทำสัญญา หรือก่อนวันนั้นไม่เกิน ๓ วันทำการ

(๓) หนังสือค้ำประกันของธนาคารภายในประเทศ ตามตัวอย่างที่คณะกรรมการ นโยบายกำหนด ดังระบุในข้อ ๑.๔ (๒) หรือจะเป็นหนังสือค้ำประกันอิเล็กทรอนิกส์ตามวิธีการที่กรมบัญชีกลาง กำหนด

(๔) หนังสือค้ำประกันของบริษัทเงินทุน หรือบริษัทเงินทุนหลักทรัพย์ที่ได้รับอนุญาต ให้ประกอบกิจการเงินทุนเพื่อการพาณิชย์และประกอบธุรกิจค้ำประกันตามประกาศของธนาคารแห่งประเทศไทย ตามรายชื่อบริษัทเงินทุนที่ธนาคารแห่งประเทศไทยแจ้งเวียนให้ทราบ โดยอนุมัติให้ใช้ตามตัวอย่าง หนังสือ ค้ำประกันของธนาคารที่คณะกรรมการนโยบายกำหนด ดังระบุในข้อ ๑.๔ (๒)

(๕) พันธบัตรรัฐบาลไทย

หลักประกันนี้จะคืนให้ โดยไม่มีดอกเบี้ยภายใน ๑๕ วัน นับถัดจากวันที่ผู้ชนะการ ประกวดราคาอิเล็กทรอนิกส์ (ผู้ขาย) พ้นจากข้อผูกพันตามสัญญาซื้อขายแล้ว

หลักประกันนี้จะคืนให้ โดยไม่มีดอกเบี้ย ตามอัตราส่วนของพัสดุที่ซื้อซึ่งมหาวิทยาลัย ได้ รับมอบไว้แล้ว

๗. ค่าจ้างและการจ่ายเงิน

มหาวิทยาลัย จะจ่ายค่าสิ่งของซึ่งได้รวมภาษีมูลค่าเพิ่มตลอดจนภาษีอากรอื่น ๆ และค่า ใช้จ่ายทั้งปวงแล้วให้แก่ผู้ยื่นข้อเสนอที่ได้รับการคัดเลือกให้เป็นผู้ขาย เมื่อผู้ขายได้ส่งมอบสิ่งของได้ครบถ้วน ตามสัญญาซื้อขายหรือข้อตกลงเป็นหนังสือ และมหาวิทยาลัยได้ตรวจรับมอบงานสิ่งของเรียบร้อยแล้ว

๘. อัตราค่าปรับ

ค่าปรับตามแบบสัญญาซื้อขายแนบท้ายเอกสารประกวดราคาอิเล็กทรอนิกส์นี้ หรือข้อ

ตกลงซื้อขายเป็นหนังสือ ให้คิดในอัตราร้อยละ ๐.๒๐ ของราคาค่าสิ่งของที่ยังไม่ได้รับมอบต่อวัน

๙. การรับประกันความชำรุดบกพร่อง

ผู้ชนะการประกวดราคาอิเล็กทรอนิกส์ ซึ่งได้ทำสัญญาซื้อขายตามแบบร่างระบุในข้อ ๑.๓ หรือทำข้อตกลงซื้อเป็นหนังสือ แล้วแต่กรณี จะต้องรับประกันความชำรุดบกพร่องของสิ่งของที่ซื้อขายที่เกิดขึ้นภายในระยะเวลาไม่น้อยกว่า ๒ ปี นับถัดจากวันที่ มหาวิทยาลัย ได้รับมอบสิ่งของ โดยต้องรับผิดชอบซ่อมแซมแก้ไขให้ใช้งานได้ดีดังเดิมภายใน ๑ วัน นับถัดจากวันที่ได้รับแจ้งความชำรุดบกพร่อง

๑๐. ข้อสงวนสิทธิ์ในการยื่นข้อเสนอและอื่นๆ

๑๐.๑ เงินค่าพัสดุสำหรับการซื้อครั้งนี้ ได้มาจากเงินงบประมาณประจำปี พ.ศ. ๒๕๖๘ (เงินงบประมาณแผ่นดิน)

การลงนามในสัญญาจะกระทำได้ ต่อเมื่อมหาวิทยาลัยได้รับอนุมัติเงินค่าพัสดุจากเงินงบประมาณประจำปี พ.ศ. ๒๕๖๘ (เงินงบประมาณแผ่นดิน) แล้วเท่านั้น

๑๐.๒ เมื่อมหาวิทยาลัยได้คัดเลือกผู้ยื่นข้อเสนอรายใดให้เป็นผู้ขาย และได้ตกลงซื้อสิ่งของตามการประกวดราคาอิเล็กทรอนิกส์แล้ว ถ้าผู้ขายจะต้องส่งหรือนำสิ่งของดังกล่าวเข้ามาจากต่างประเทศและของนั้นต้องนำเข้ามาโดยทางเรือในเส้นทางที่มีเรือไทยเดินอยู่ และสามารถให้บริการรับขนได้ตามที่รัฐมนตรีว่าการกระทรวงคมนาคมประกาศกำหนด ผู้ยื่นข้อเสนอซึ่งเป็นผู้ขายจะต้องปฏิบัติตามกฎหมายว่าด้วยการส่งเสริมการพาณิชย์ ดังนี้

(๑) แจ้งการส่งหรือนำสิ่งของที่ซื้อขายดังกล่าวเข้ามาจากต่างประเทศต่อกรมเจ้าท่า ภายใน ๗ วัน นับตั้งแต่วันที่ผู้ขายส่ง หรือซื้อของจากต่างประเทศ เว้นแต่เป็นของที่รัฐมนตรีว่าการกระทรวงคมนาคมประกาศยกเว้นให้บรรทุกโดยเรืออื่นได้

(๒) จัดการให้สิ่งของที่ซื้อขายดังกล่าวบรรทุกโดยเรือไทย หรือเรือที่มีสิทธิเช่นเดียวกับเรือไทย จากต่างประเทศมายังประเทศไทย เว้นแต่จะได้รับอนุญาตจากกรมเจ้าท่า ให้บรรทุกสิ่งของนั้นโดยเรืออื่นที่มีใช้เรือไทย ซึ่งจะต้องได้รับอนุญาตเช่นนั้นก่อนบรรทุกของลงเรืออื่น หรือเป็นของที่รัฐมนตรีว่าการกระทรวงคมนาคมประกาศยกเว้นให้บรรทุกโดยเรืออื่น

(๓) ในกรณีที่ไม่มีปฏิบัติตาม (๑) หรือ (๒) ผู้ขายจะต้องรับผิดชอบตามกฎหมายว่าด้วยการส่งเสริมการพาณิชย์

๑๐.๓ ผู้ยื่นข้อเสนอซึ่งมหาวิทยาลัยได้คัดเลือกแล้ว ไม่ไปทำสัญญาหรือข้อตกลงซื้อเป็นหนังสือภายในเวลาที่กำหนด ดังระบุไว้ในข้อ ๗ มหาวิทยาลัยจะริบหลักประกันการยื่นข้อเสนอ หรือเรียก ร้องจากผู้ออกหนังสือค้ำประกันการยื่นข้อเสนอทันที และอาจพิจารณาเรียกร้องให้ชดเชยความเสียหายอื่น (ถ้ามี) รวมทั้งจะพิจารณาให้เป็นผู้ทำงาน ตามระเบียบกระทรวงการคลังว่าด้วยการจัดซื้อจัดจ้างและ การบริหารพัสดุภาครัฐ

๑๐.๔ มหาวิทยาลัยสงวนสิทธิ์ที่จะแก้ไขเพิ่มเติมเงื่อนไข หรือข้อกำหนดในแบบสัญญา หรือข้อตกลงซื้อเป็นหนังสือ ให้เป็นไปตามความเห็นของสำนักงานอัยการสูงสุด (ถ้ามี)

๑๐.๕ ในกรณีที่เอกสารแนบท้ายเอกสารประกวดราคาอิเล็กทรอนิกส์นี้ มีความขัดหรือ

แย้งกัน ผู้ยื่นข้อเสนอจะต้องปฏิบัติตามคำวินิจฉัยของมหาวิทยาลัย คำวินิจฉัยดังกล่าวให้ถือเป็นที่สุด และผู้ยื่นข้อเสนอไม่มีสิทธิเรียกร้องค่าใช้จ่ายใดๆ เพิ่มเติม

๑๐.๖ มหาวิทยาลัยอาจประกาศยกเลิกการจัดซื้อในกรณีต่อไปนี้ได้ โดยที่ผู้ยื่นข้อเสนอ จะเรียกร้องค่าเสียหายใดๆ จากมหาวิทยาลัยไม่ได้

(๑) มหาวิทยาลัยไม่ได้รับการจัดสรรเงินที่จะใช้ในการจัดซื้อหรือที่ได้รับจัดสรรแต่ไม่เพียงพอที่จะทำการจัดซื้อครั้งนี้ต่อไป

(๒) มีการกระทำที่เข้าลักษณะผู้ยื่นข้อเสนอที่ชนะการจัดซื้อหรือที่ได้รับการคัดเลือก มีผลประโยชน์ร่วมกัน หรือมีส่วนได้เสียกับผู้ยื่นข้อเสนอรายอื่น หรือขัดขวางการแข่งขันอย่างเป็นธรรม หรือสมยอมกันกับผู้ยื่นข้อเสนอรายอื่น หรือเจ้าหน้าที่ในการเสนอราคา หรือถือว่ากระทำการทุจริตอื่นใดในการเสนอราคา

(๓) การทำการจัดซื้อครั้งนี้ต่อไปอาจก่อให้เกิดความเสียหายแก่มหาวิทยาลัยหรือกระทบต่อประโยชน์สาธารณะ

(๔) กรณีอื่นในทำนองเดียวกับ (๑) (๒) หรือ (๓) ตามที่กำหนดในกฎกระทรวง ซึ่งออกตามความในกฎหมายว่าด้วยการจัดซื้อจัดจ้างและการบริหารพัสดุภาครัฐ

๑๑. การปฏิบัติตามกฎหมายและระเบียบ

ในระหว่างระยะเวลาการซื้อ ผู้ยื่นข้อเสนอที่ได้รับการคัดเลือกให้เป็นผู้ขายต้องปฏิบัติตามหลักเกณฑ์ที่กฎหมายและระเบียบได้กำหนดไว้โดยเคร่งครัด

๑๒. การประเมินผลการปฏิบัติงานของผู้ประกอบการ

มหาวิทยาลัย สามารถนำผลการปฏิบัติงานแล้วเสร็จตามสัญญาของผู้ยื่นข้อเสนอที่ได้รับ การคัดเลือกให้เป็นผู้ขายเพื่อนำมาประเมินผลการปฏิบัติงานของผู้ประกอบการ

ทั้งนี้ หากผู้ยื่นข้อเสนอที่ได้รับการคัดเลือกไม่ผ่านเกณฑ์ที่กำหนดจะถูกระงับการยื่นข้อเสนอหรือทำสัญญากับมหาวิทยาลัย ไว้ชั่วคราว

มหาวิทยาลัยราชภัฏพระนคร

๒ ธันวาคม ๒๕๖๗



กำหนดร่างรายละเอียดขอบเขตของงานทั้งโครงการ (Terms of Reference : TOR)
โครงการจัดซื้อ ครุภัณฑ์ลิฟต์โดยสารอาคารปฏิบัติการรวมเทคโนโลยีอุตสาหกรรม (อาคาร 27)
พร้อมติดตั้ง จำนวน 1 ระบบ ประจำปีงบประมาณ พ.ศ. 2568

1. ความเป็นมา

อาคารปฏิบัติการรวมเทคโนโลยีอุตสาหกรรม (อาคาร 27) เป็นอาคารเรียนของคณะเทคโนโลยีอุตสาหกรรม ความสูง 6 ชั้น และมีลิฟต์โดยสารสำหรับอำนวยความสะดวกในการขึ้น - ลง ที่มีอายุการใช้งานมานานเกินกว่า 10 ปี โดยลิฟต์โดยสารหมายเลข 1 และ 2 ที่จำเป็นต้องใช้ในการขึ้น - ลง ห้องเรียน ห้องสำนักงาน ห้องประชุม ปัจจุบันลิฟต์โดยสารเสื่อมสภาพและมีเหตุขัดข้องบ่อยครั้ง ซึ่งอาจจะก่อให้เกิดความอันตรายต่อผู้ใช้งาน อีกทั้งกรณีที่มีผู้มาติดต่อราชการเป็นผู้พิการ จะประสบปัญหาและไม่สะดวกในการขึ้น-ลง อาคาร ทางบันได จึงเห็นควรจัดหาลิฟต์โดยสารใหม่เพื่อทดแทนของเดิมเพื่อในการอำนวยความสะดวกให้กับนักศึกษา อาจารย์ บุคลากร และผู้ที่มาใช้บริการอาคาร

2. วัตถุประสงค์

มหาวิทยาลัยราชภัฏพระนครมีความประสงค์จะทำการซื้อครุภัณฑ์ลิฟต์โดยสารอาคารปฏิบัติการรวมเทคโนโลยีอุตสาหกรรม (อาคาร 27) พร้อมติดตั้ง จำนวน 1 ระบบ ประจำปีงบประมาณ พ.ศ. 2568 โดยจะต้องได้ผลงานที่มีมาตรฐาน ประณีต ละเอียด มีคุณภาพ ถูกต้องตามหลักวิชาการช่างที่ดีทุกประการ และมีความถูกต้องตามมาตรฐาน พร้อมทั้งจะใช้งานได้ทันที ประกอบด้วย

3. คุณสมบัติของผู้ยื่นข้อเสนอ ดังนี้

1. มีความสามารถตามกฎหมาย
2. ไม่เป็นบุคคลล้มละลาย
3. ไม่อยู่ระหว่างเลิกกิจการ
4. ไม่เป็นบุคคลซึ่งอยู่ระหว่างถูกระงับการยื่นข้อเสนอหรือทำสัญญากับหน่วยงานของรัฐไว้ชั่วคราว เนื่องจากเป็นผู้ที่ไม่ผ่านเกณฑ์การประเมินผลการปฏิบัติงานของผู้ประกอบการตามระเบียบที่รัฐมนตรีว่าการกระทรวงการคลังกำหนดตามที่ประกาศเผยแพร่ในระบบเครือข่ายสารสนเทศของกรมบัญชีกลาง
5. ไม่เป็นบุคคลซึ่งถูกระบุชื่อไว้ในบัญชีรายชื่อผู้ทำงานและได้แจ้งเวียนชื่อให้เป็นผู้ทำงานของหน่วยงานของรัฐในระบบเครือข่ายสารสนเทศของกรมบัญชีกลาง ซึ่งรวมถึงนิติบุคคลที่ผู้ทำงานเป็นหุ้นส่วนผู้จัดการ กรรมการผู้จัดการ ผู้บริหาร ผู้มีอำนาจในการดำเนินงานในกิจการของนิติบุคคลนั้นด้วย
6. มีคุณสมบัติและไม่มีลักษณะต้องห้ามตามที่คณะกรรมการนโยบายการจัดซื้อจัดจ้างและการบริหารพัสดุภาครัฐกำหนดในราชกิจจานุเบกษา
7. เป็นนิติบุคคลผู้มีอาชีพขายพัสดุที่ประกวดราคาอิเล็กทรอนิกส์ดังกล่าว
8. ไม่เป็นผู้มีผลประโยชน์ร่วมกันกับผู้ยื่นข้อเสนอรายอื่นที่เข้ายื่นข้อเสนอให้แก่มหาวิทยาลัย ณ วันประกาศประกวดราคาอิเล็กทรอนิกส์หรือไม่เป็นผู้กระทำการอันเป็นการขัดขวางการแข่งขันอย่างเป็นธรรมในการประกวดราคาอิเล็กทรอนิกส์ครั้งนี้
9. ไม่เป็นผู้ได้รับเอกสิทธิ์หรือความคุ้มกัน ซึ่งอาจปฏิเสธไม่ยอมขึ้นศาลไทย เว้นแต่รัฐบาลของผู้ยื่นข้อเสนอได้มีคำสั่งให้สละเอกสิทธิ์และความคุ้มกันเช่นนั้น
10. ผู้ยื่นข้อเสนอต้องมีผลงานซื้อประเภทเดียวกันกับผลงานที่ประกวดราคาซื้อ ในวงเงินไม่น้อยกว่า 2,200,000 บาท (สองล้านสองแสนบาทถ้วน) เป็นผลงานในสัญญาเดียวเท่านั้นและเป็นสัญญาที่ผู้ยื่นข้อเสนอได้ทำงานแล้วเสร็จตามสัญญา ซึ่งได้มีการส่งมอบสิ่งของและตรวจรับเรียบร้อยแล้ว

ผู้พิจารณา



ซึ่งผลงานดังกล่าวเป็นผลงานที่เป็นคู่สัญญาโดยตรงกับหน่วยงานของรัฐหรือหน่วยงานเอกชนที่มหาวิทยาลัยฯ เชื่อถือ

11. ผู้ยื่นข้อเสนอที่ยื่นข้อเสนอในรูปแบบของ "กิจการร่วมค้า" ต้องมีคุณสมบัติดังนี้

กรณีที่ข้อตกลงระหว่างผู้เข้าร่วมค้ากำหนดให้ผู้เข้าร่วมค้ารายใดรายหนึ่งเป็นผู้เข้าร่วมค้าหลัก ข้อตกลงระหว่างผู้เข้าร่วมค้าจะต้องมีการกำหนดสัดส่วนหน้าที่และความรับผิดชอบในปริมาณงานสิ่งของ หรือมูลค่าตามสัญญาของผู้เข้าร่วมค้าหลักมากกว่าผู้เข้าร่วมค้ารายอื่นทุกราย

กรณีที่ข้อตกลงระหว่างผู้เข้าร่วมค้ากำหนดให้ผู้เข้าร่วมค้ารายใดรายหนึ่งเป็นผู้เข้าร่วมค้าหลัก กิจการร่วมค้านั้นต้องใช้ผลงานของผู้เข้าร่วมค้าหลักรายเดียวเป็นผลงานของกิจการร่วมค้าที่ยื่นข้อเสนอ

สำหรับข้อตกลงระหว่างผู้เข้าร่วมค้าที่ไม่ได้กำหนดให้ผู้เข้าร่วมค้ารายใดเป็นผู้เข้าร่วมค้าหลัก ผู้เข้าร่วมค้าทุกรายจะต้องมีคุณสมบัติครบถ้วนตามเงื่อนไขที่กำหนดไว้ในเอกสารเชิญชวน

กรณีที่ข้อตกลงระหว่างผู้เข้าร่วมค้ากำหนดให้มีการมอบหมายผู้เข้าร่วมค้ารายใดรายหนึ่ง เป็นผู้ยื่นข้อเสนอ ในนามกิจการร่วมค้า การยื่นข้อเสนอดังกล่าวต้องมีหนังสือมอบอำนาจ

สำหรับข้อตกลงระหว่างผู้เข้าร่วมค้าที่ไม่ได้กำหนดให้ผู้เข้าร่วมค้ารายใดเป็นผู้ยื่นข้อเสนอ ผู้เข้าร่วมค้าทุกรายจะต้องลงลายมือชื่อในหนังสือมอบอำนาจให้ผู้เข้าร่วมค้ารายใดรายหนึ่งเป็นผู้ยื่นข้อเสนอ ในนามกิจการร่วมค้า

12. ผู้ยื่นข้อเสนอต้องมีมูลค่าสุทธิของกิจการ ดังนี้

12.1 กรณีผู้ยื่นข้อเสนอเป็นนิติบุคคล

(1) กรณีผู้ยื่นข้อเสนอเป็นนิติบุคคลที่จัดตั้งขึ้นตามกฎหมายไทยซึ่งได้จดทะเบียนเกินกว่า 1 ปี ต้องมีมูลค่าสุทธิของกิจการ จากผลต่างระหว่างสินทรัพย์สุทธิหักด้วยหนี้สินสุทธิ ที่ปรากฏในงบแสดงฐานะการเงินที่มีการตรวจรับรองแล้ว ของ 1 ปีสุดท้ายก่อนวันยื่นข้อเสนอ ซึ่งจะต้องแสดงค่าเป็นบวก

(2) กรณีผู้ยื่นข้อเสนอเป็นนิติบุคคลที่จัดตั้งขึ้นตามกฎหมายไทย ซึ่งยังไม่มีงบแสดงฐานะการเงินกับกรมพัฒนาธุรกิจการค้า ให้พิจารณาการกำหนดมูลค่าของทุนจดทะเบียน โดยผู้ยื่นข้อเสนอจะต้องมีทุนจดทะเบียนที่เรียกชำระมูลค่าหุ้นแล้ว ณ วันที่ยื่นข้อเสนอ ไม่ต่ำกว่า 1 ล้านบาท

12.2 กรณีผู้ยื่นข้อเสนอเป็นบุคคลธรรมดา

ให้พิจารณาจากหนังสือรับรองบัญชีเงินฝาก โดยต้องมีเงินฝากคงเหลือในบัญชีธนาคารเป็นมูลค่าไม่น้อยกว่า 1 ใน 4 ของมูลค่างบประมาณของโครงการหรือรายการที่ยื่นข้อเสนอในแต่ละครั้ง และหากเป็นผู้ชนะการจัดซื้อจัดจ้างหรือเป็นผู้ได้รับการคัดเลือกจะต้องแสดงหนังสือรับรองบัญชีเงินฝากที่มีมูลค่าดังกล่าวอีกครั้งหนึ่งในวันลงนามในสัญญา ทั้งนี้ หนังสือรับรองบัญชีเงินฝากซึ่งธนาคารออกให้แก่ผู้ยื่นข้อเสนอ นับถึงวันยื่นข้อเสนอหรือวันลงนามในสัญญา ไม่เกิน 90 วัน

12.3 กรณีที่ผู้ยื่นข้อเสนอไม่ปฏิบัติตามข้อ 12.1 (1) ข้อ 12.1 (2) และข้อ 12.2 ผู้ยื่นข้อเสนอสามารถหนังสือรับรองวงเงินสินเชื่อที่ธนาคารภายในประเทศ หรือบริษัทเงินทุนหรือบริษัทเงินทุนหลักทรัพย์ที่ได้รับอนุญาตให้ประกอบกิจการเงินทุนเพื่อการพาณิชย์และประกอบธุรกิจค้าประกันตามประกาศของธนาคารแห่งประเทศไทย ตามรายชื่อบริษัทเงินทุนที่ธนาคารแห่งประเทศไทยแจ้งเวียนให้ทราบ โดยพิจารณาจากยอดเงินรวมของวงเงินสินเชื่อที่สำนักงานใหญ่รับรอง หรือที่สำนักงานสาขารับรอง (กรณีได้รับมอบอำนาจจากสำนักงานใหญ่) ซึ่งออกให้แก่ผู้ยื่นข้อเสนอ นับถึงวันยื่นข้อเสนอไม่เกิน 90 วัน โดยต้องมีวงเงินสินเชื่อจากธนาคารไม่น้อยกว่า 1 ใน 4 ของมูลค่างบประมาณของโครงการหรือรายการที่ยื่นข้อเสนอในแต่ละครั้ง

12.4 กรณีตามข้อ 12.1 - 12.3 ไม่ใช้บังคับกับกรณีดังต่อไปนี้

- (1) การจัดซื้อจัดจ้างครั้งหนึ่งไม่เกิน 500,000 บาท
- (2) กรณีที่ผู้ยื่นข้อเสนอเป็นหน่วยงานของรัฐ
- (3) นิติบุคคลที่จัดตั้งขึ้นตามกฎหมายไทยที่อยู่ระหว่างการฟื้นฟูกิจการตามพระราชบัญญัติล้มละลาย (ฉบับที่ 10) พ.ศ. 2561
- (4) การซื้อและการเช่าอสังหาริมทรัพย์

13. ผู้ยื่นข้อเสนอต้องลงทะเบียนที่มีข้อมูลถูกต้องครบถ้วนในระบบจัดซื้อจัดจ้างภาครัฐด้วยอิเล็กทรอนิกส์ (Electronic Government Procurement : e - GP) ของกรมบัญชีกลาง

4. รายละเอียดคุณลักษณะเฉพาะของพัสดุที่จะดำเนินการจัดซื้อและเอกสารแนบท้ายอื่น ๆ

(รายละเอียดตามเอกสารแนบ รายการที่ 256827.2 (ข) หน้าที่ 4 - 23

5. กำหนดเวลาส่งมอบพัสดุ

ระยะเวลาส่งมอบสิ่งของ 210 วัน นับถัดจากวันลงนามในสัญญา

6. หลักเกณฑ์ในการพิจารณาคัดเลือกข้อเสนอ

ในการพิจารณาคัดเลือกผู้ชนะการยื่นข้อเสนอ มหาวิทยาลัยราชภัฏพระนคร จะพิจารณาคัดเลือกโดยใช้หลักเกณฑ์ราคา พิจารณาราคารวม

7. วงเงินงบประมาณ/วงเงินที่ได้รับจัดสรร

เป็นจำนวนเงิน 4,400,000 บาท (สี่ล้านสี่แสนบาทถ้วน)

8. วงเงินที่จะซื้อ (ราคากลาง)

เป็นจำนวนเงิน 4,400,000 บาท (สี่ล้านสี่แสนบาทถ้วน)

9. งานงวดและการจ่ายเงิน

งวดงานงวดเดียว โดยมหาวิทยาลัยราชภัฏพระนคร จะจ่ายค่าสิ่งของซึ่งได้รวมภาษีมูลค่าเพิ่มตลอดจนภาษีอากรอื่นๆ และค่าใช้จ่ายทั้งปวงแล้วให้แก่ผู้ยื่นข้อเสนอที่ได้รับการคัดเลือกให้เป็นผู้ขาย เมื่อผู้ขายได้ส่งมอบสิ่งของได้ครบถ้วนตามสัญญาซื้อขายหรือข้อตกลงเป็นหนังสือ และมหาวิทยาลัยราชภัฏพระนคร ได้ตรวจรับมอบสิ่งของไว้เรียบร้อยแล้ว

10. อัตราค่าปรับ

ผู้ขายจะต้องชำระค่าปรับให้ผู้ซื้อเป็นรายวันในอัตราร้อยละ 0.20 ของราคาค่าสิ่งของที่ยังไม่รับมอบ นับถัดจากวันครบกำหนดตามสัญญาจนถึงวันที่ผู้ขายได้นำสิ่งของมาส่งมอบให้แก่ผู้ซื้อจนถูกต้องครบถ้วนตามสัญญา

11. การกำหนดระยะเวลารับประกันความชำรุดบกพร่อง

ผู้ขายตกลงรับประกันความชำรุดบกพร่องหรือข้อบกพร่องของสิ่งของตามสัญญานี้เป็นเวลา 2 ปี นับถัดจากวันที่มหาวิทยาลัยฯ ได้รับมอบสิ่งของทั้งหมดไว้โดยถูกต้องครบถ้วนตามสัญญา โดยภายในกำหนดเวลาดังกล่าวหากสิ่งของตามสัญญานี้ เกิดชำรุดบกพร่องหรือข้อบกพร่องอันเนื่องมาจากการใช้งานตามปกติ ผู้ขายจะต้องจัดการซ่อมแซมหรือแก้ไขให้อยู่ในสภาพที่ใช้การได้ดีดังเดิม ภายใน 7 วัน นับถัดจากวันที่ได้รับแจ้งจากผู้ซื้อ โดยไม่คิดค่าใช้จ่ายใดๆ ทั้งสิ้น หากผู้ขายไม่จัดการซ่อมแซมหรือแก้ไข ภายในกำหนดเวลาดังกล่าว ผู้ซื้อจะมีสิทธิที่จะทำการนั้นเองหรือจ้างผู้อื่นให้ ทำการนั้นแทนผู้ขาย โดยผู้ขายต้องเป็นผู้ออกค่าใช้จ่ายเองทั้งสิ้น



เอกสารแนบท้าย ข้อที่ 4

4. รายละเอียดคุณลักษณะเฉพาะของพัสดุที่จะดำเนินการจัดซื้อและเอกสารแนบท้ายอื่น ๆ
 รายการที่ 1 ครุภัณฑ์ลิฟต์โดยสารอาคารปฏิบัติการรวมเทคโนโลยีอุตสาหกรรม (อาคาร 27)
 พร้อมติดตั้ง จำนวน 1 ระบบ ราคาต่อหน่วย 4,400,000 บาท รวมเป็นจำนวนเงิน 4,400,000 บาท
 ประกอบด้วยรายละเอียดดังนี้

1.1 ลิฟต์โดยสารแบบมีห้องเครื่อง จำนวน 2 ชุด ราคาต่อหน่วย 2,086,500 บาท
 รวมเป็นจำนวนเงิน 4,173,000 บาท โดยมีคุณลักษณะ ดังนี้

1. ความต้องการทั่วไป

- | | |
|----------------------------------|---|
| 1.1 ขนาดน้ำหนักบรรทุกไม่น้อยกว่า | : 1,000 กิโลกรัม (สำหรับคนประมาณ 15 คน) |
| 1.2 จอดรับ-ส่ง | : 6 ชั้น 6 ชั้นจอดตามแนวดิ่ง |
| 1.3 ความเร็ว | : 60 เมตรต่อนาที |
| 1.4 ประตูเปิด-ปิดแบบ | : CO (2 PANEL CENTER OPENING) |
| 1.5 ระบบควบคุมลิฟต์ | : 2 Car Group Control (2C-2BC) |
| 1.6 ขนาดประตูกว้าง | : ไม่น้อยกว่า 900 มิลลิเมตร |
| 1.7 ระบบประตู | : 1 DOOR-1GATE |
| 1.8 ขนาดตัวลิฟต์และประตูลิฟต์ | |
| - ขนาดประตูลิฟต์ | : กว้าง 900 มม. สูง 2,100 มม. |
| - ขนาดภายในตัวลิฟต์ | : กว้าง 1,600 มม. ลึก 1,500 สูง 2,300 มม. |

2 อุปกรณ์และระบบมาตรฐาน

- 2.1 ระบบขับเคลื่อน PERMANENT MAGNET (PM) MOTOR
- 2.2 ระบบควบคุม VVVF (VARIABLE VOLTAGE VARIABLE FREQUENCY)
- 2.3 ระบบแบตเตอรี่สำรอง
- 2.4 กุญแจสำหรับยกเลิกการใช้งานลิฟต์
- 2.5 ปุ่มกดขยายเวลาการเปิดประตู
- 2.6 ระบบสำหรับยกเลิกชั้นที่เลือกผิด
- 2.7 สัญญาณเสียงเมื่อกดเลขชั้น

3. อุปกรณ์เสริมเพิ่มเติม

- 3.1 CAR WALL BY STAINLESS STEEL HAIRLINE FINISHED
- 3.2 CAR DOOR BY SUS-H WITH GLASS WINDOWS
- 3.3 ENTRANCE DOORS BY SUS-H WITH GLASS WINDOWS (ALL FLOORS)
- 3.4 NARROW JAMB BY STAINLESS STEEL HAIRLINE FINISHED (ALL FLOORS)
- 3.5 CAR ARRIVAL CHIME
- 3.6 CEILING (เลือกรูปแบบภายหลัง)
- 3.7 FIREMAN EMERGENCY OPERATION
- 3.8 FIRE EMERGENCY RETURN
- 3.9 VOICE GUIDANCE SYSTEM
- 3.10 อักษร BRAILLE ALPHABET ที่ C.O.P. และปุ่มกดหน้าชั้นทุกชั้น
- 3.11 แผงปุ่มกดภายในตัวลิฟต์สำหรับคนพิการ



3.12 แผงปุ่มกดหน้าชั้นสำหรับคนพิการ

3.13 CCTV CABLE

3.14 MULTI BEAM DOOR SENSOR

3.15 HAND RAIL: 3 SIDES

3.16 MIRROR HALF SIZE

3.17 เมื่อลิฟต์ค้างต้องมีเสียงและแสงสีแดงเตือนและแสงสีเขียวตอบรับการช่วยเหลือ
ตามมาตรฐานผู้ผลิต

3.18 SILL SUPPORT

3.19 BREAKER

3.20 กระจกเงาด้านหลังครึ่งตัวลิฟต์ 1 บาน

หมายเหตุ: 1. รวมงานรื้อถอนลิฟต์เก่า

2. รวมงาน Coring รูสลิงใหม่ที่ห้องเครื่อง

3. รวมงานซ่อมแซมผนังตกแต่งหน้าชั้นจากการติดตั้งลิฟต์

4. รวมงานเปลี่ยน Circuit Breaker ที่ห้องเครื่องลิฟต์

4 มาตรฐานโรงงานผลิต

4.1 มีมาตรฐาน ISO-9001

4.2 มีมาตรฐาน ISO-14000

4.3 มีมาตรฐาน ISO-45001

4.4 มีมาตรฐาน EN81 หรือ JIS หรือ ANSI

5 คุณสมบัติทั่วไป

5.1 จำนวนลิฟต์โดยสารจำนวน 2 ชุด (NO.1-2)

5.2 ขนาดน้ำหนักบรรทุกทุกไม่น้อยกว่า 1,000 กิโลกรัม (จำนวนผู้โดยสารประมาณ 15 คน)

5.3 ความเร็วไม่น้อยกว่า 60 เมตรต่อนาที (200 ฟุตต่อนาที) ปรับความเร็วอัตโนมัติ

5.4 ประตูแบบ CO (2 Panel Center Opening)

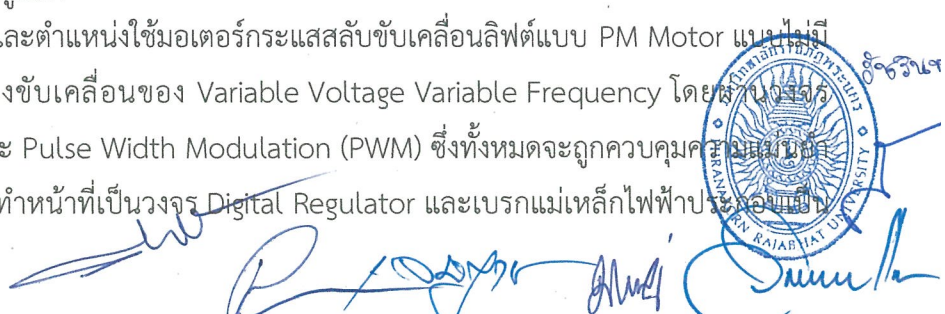
5.5 จำนวนชั้นจอด 6 ชั้น 6 ชั้นจอด ตรงกันตามแนวตั้งด้านเดียวกัน

5.6 ระบบควบคุมลิฟต์ 2 Car Group Control เป็นระบบอัตโนมัติทั้งหมด ควบคุมด้วยระบบคอมพิวเตอร์ สามารถควบคุมการจอดรับ-ส่ง ผู้โดยสารได้ทุกชั้นจากภายในและภายนอกลิฟต์ ทั้งขาขึ้นและขาลง ตามลำดับชั้นที่ลิฟต์ผ่านโดยไม่ต้องมีพนักงานประจำลิฟต์

5.7 ระบบลิฟต์ ขับเคลื่อนด้วยมอเตอร์แบบไม่มีชุดเกียร์ (Gearless) แบบ PM Motor (Permanent Magnet Motor)

5.8 ระบบไฟฟ้า AC 380 โวลต์ 3 เฟส 4 สาย 50 เฮิร์ต ขนาดมอเตอร์ไม่น้อยกว่า 6.2 KW Power Supply 7.0 KVA ระบบแสงสว่าง AC 220 โวลต์ 1 เฟส 50 เฮิร์ต และกำลังไฟเปลี่ยนได้ไม่เกิน +5%-10% หรือตามมาตรฐานผลิตภัณฑ์ผู้ผลิต

5.9 เครื่องกลไกและตำแหน่งใช้มอเตอร์กระแสสลับขับเคลื่อนลิฟต์แบบ PM Motor แบบไม่มีเกียร์ทด (Gearless) ซึ่งอาศัยแรงขับเคลื่อนของ Variable Voltage Variable Frequency โดยใช้นิเวศน์ Solid State Power Inverter และ Pulse Width Modulation (PWM) ซึ่งทั้งหมดจะถูกควบคุมความเร็วโดยระบบคอมพิวเตอร์ 32 Bit ซึ่งทำหน้าที่เป็นวงจร Digital Regulator และเบรกแม่เหล็กไฟฟ้า



ชุดเดียวกันติดตั้งอยู่บนคานเหล็กที่มีแผ่นยางรองรับแท่นเครื่องเพื่อป้องกันเสียงและการสั่นสะเทือน โดยที่ชุดขับเคลื่อนทั้งหมดรวมทั้งเครื่องควบคุมการทำงานของลิฟต์ติดตั้งอยู่ในห้องเครื่องเหนือช่องลิฟต์

5.10 ระบบควบคุมการทำงานของเครื่องกลไกใช้ระบบ Micro-Processors Control System With Data Network and Network and Fuzzy Logic Basics ควบคุมการทำงาน 3 หน่วยคือ

5.10.1 ที่ห้องเครื่องในตัว Control

5.10.2 ที่ตัวลิฟต์และแผงปุ่มกด

5.10.3 ประตูชานพักทุกชั้น (แผงปุ่มกด) โดยแต่ละหน่วยใช้ 16 Bit Microprocessor ควบคุมการทำงานของลิฟต์ให้สัมพันธ์กับคำสั่งที่ได้รับและนำหน้ากบรทุก

5.11 ระบบเปิด-ปิดประตูลิฟต์ใช้ระบบ PM-Motor ขับเคลื่อน (Intelligent Door System) ชุดประตูด้วยระบบ VWF Inverter Control และควบคุมการทำงานด้วย Intelligent Microprocessor System and Fuzzy Logic Basics ที่ใช้ข้อมูลจากสภาพการใช้งานจริงแต่ละชั้น ได้อย่างมีประสิทธิภาพ รวดเร็วและประหยัดพลังงาน

5.12 ระบบควบคุมทางไฟฟ้า มีอุปกรณ์ควบคุมและป้องกันทางไฟฟ้า Fuse Free Breaker ป้องกันการลัดวงจรภายในวงจรลิฟต์ Reverse Phase Open Phase ป้องกันผิดพลาดหรือไม่ครบเฟสของวงจรไฟฟ้าอุปกรณ์ป้องกันมอเตอร์ไหม้ วงจรระบบประตูจะมีการป้องกันประตูหนีผู้โดยสาร (Door Safety Shoe) ติดอยู่ด้านข้างของบานประตูที่บานประตูลิฟต์และประตูชานพักทุกชั้นจะมี Door Inter Lock Contact ลิฟต์จะทำงานได้ต่อเมื่อประตูทุกบานปิดสนิทแล้ว ถ้าประตูบานใดเปิดไม่สนิท ลิฟต์จะไม่วิ่งหรือถ้าลิฟต์กำลังวิ่งอยู่ก็จะหยุดทันที สำหรับบานประตูชานพักเมื่อลิฟต์วิ่งเลยไปแล้วจะเปิดไม่ออก แต่มีกุญแจพิเศษสำหรับใช้เปิดประตูในกรณีฉุกเฉิน

5.13 อุปกรณ์ควบคุมการจอดชั้น จะมีอุปกรณ์ควบคุมระดับการจอดของลิฟต์ให้ตรงระดับชั้นเสมอโดยไม่คำนึงถึงน้ำหนักบรรทุกที่เปลี่ยนไป

5.14 ลูกถ่วงน้ำหนัก Counterweight ทำด้วยวัสดุตามมาตรฐานผู้ผลิต วางซ้อนกันในโครงเหล็ก ที่แข็งแรงและทาสีป้องกันสนิมอย่างดี

5.15 รางลิฟต์ เป็นรางเหล็กแบบ T Section Rail ผิวหน้ารางเรียบมีมาตรฐานที่จะรับความเร็วและน้ำหนักของตัวลิฟต์ เมื่อบรรทุกน้ำหนักเต็มที่ได้ โดยปลอดภัยและมีที่เก็บน้ำมันติดอยู่กับตัวลิฟต์และโครงน้ำหนักถ่วงเพื่อให้การหล่อลื่นกับรางกับรางวิ่งตลอดเวลาอย่างเพียงพอโดยสม่ำเสมอ

5.16 ลวดสลิง ใช้สลิงสำหรับลิฟต์โดยเฉพาะ (High Traction Rope) Roping 2:1

5.17 การป้องกัน ส่วนที่เป็นเหล็กที่ไม่ได้รับการพ่นสีหรือชุบสี จะทาสีป้องกันอย่างดี

5.18 อุปกรณ์ฉุกเฉิน มีปุ่มกดเรียกฉุกเฉิน (Alarm Bell) ให้ใช้กดเรียกในกรณีที่มีเหตุฉุกเฉิน (Emergency Light) ติดอยู่ในตัวลิฟต์กรณีไฟฟ้าในอาคารดับ Emergency Light จะติดขึ้นเองโดยอัตโนมัติ เพื่อให้แสงสว่างภายในตัวลิฟต์ โทรศัพท์ติดต่อกับภายนอกสัญญาณฉุกเฉิน Emergency Light ใช้ไฟจากแบตเตอรี่สำรองที่สามารถอัดไฟได้เองโดยอัตโนมัติ (Automatically Chargeable Battery) จะใช้ร่วมกับโทรศัพท์ติดต่อกับในด้วย

Handwritten signature and official stamp of Rajabhat University. The stamp is circular with the university's name in Thai and English: 'มหาวิทยาลัยราชภัฏรำไพพรรณี' and 'RAJABHAT UNIVERSITY'. There are several handwritten signatures and initials over the stamp.

5.19 ระบบความปลอดภัยของลิฟต์

5.19.1 ระบบป้องกันไฟกลับเฟสหรือแรงดันไฟแต่ละเฟสไม่เท่ากัน

5.19.2 ระบบป้องกันมอเตอร์หมุนเกินกำลัง

5.19.3 ระบบป้องกันมอเตอร์ร้อนเกินกว่ากำหนด

5.19.4 ระบบโทรศัพท์ติดตั้งภายในตัวลิฟต์ ซึ่งสามารถติดต่อกับภายนอกลิฟต์ได้

ในกรณีเกิดเหตุฉุกเฉิน

5.19.5 อุปกรณ์นิรภัยและควบคุมความเร็ว Governor ซึ่งจะควบคุมความเร็วของลิฟต์ที่วิ่งเกินความเร็วที่กำหนดหรือลวดสลิงขาด ตัว Safety Gear จะทำงานโดยหนีบตัวลิฟต์ให้ติดแน่นอยู่กับรางพร้อมทั้งตัดกระแสไฟที่เข้ามอเตอร์ขับเคลื่อน เพื่อให้ลิฟต์หยุดทำงานทันที

5.19.6 ระบบ Interlock ของประตูชานพักซึ่งจะกำหนดให้ระยะห่างของประตูชานพักห่างออกจากกันได้ไม่เกิน 3 มม. ถ้าหากเกินกว่านี้แล้วลิฟต์จะไม่ทำงาน

5.19.7 Overload Holding Stop มีอุปกรณ์ตรวจรับน้ำหนักในตัวลิฟต์ เมื่อลิฟต์บรรทุกเกินน้ำหนัก ลิฟต์จะจอดพร้อมเปิดประตูและจะมีเสียงเตือน

5.19.8 Safety Landing เมื่อระบบบวจรของลิฟต์เกิดขัดข้องในขณะที่ลิฟต์กำลังวิ่งอยู่ลิฟต์จะไม่ติดค้างอยู่ระหว่างชั้น โดยลิฟต์จะวิ่งมาอย่างช้า ๆ และไปจอดในชั้นที่ใกล้ที่สุดและเปิดประตูเองแบบอัตโนมัติให้ผู้โดยสารออก แล้วลิฟต์จะไม่ทำงานอีกจนกว่าจะได้รับการแก้ไขระบบบวจรที่เกิดขัดข้องขึ้น


5.19.9 Next Landing ในกรณีประตูชานพักลิฟต์เกิดขัดข้องหรือติดขัดเปิดไม่ได้ ลิฟต์จะไม่วิ่งจอดชั้นอื่นที่มีคำสั่งไว้ก่อนแล้วและเปิดประตูเองแบบอัตโนมัติให้ผู้โดยสารออก ทำให้ทราบปัญหาโดยทันทีว่าประตูนั้นเสีย

5.19.10 Door Load Detector ในกรณีที่ประตูลิฟต์ไม่สามารถเปิดหรือปิดได้สนิทเนื่องจากมีเศษวัสดุหรือสิ่งกีดขวางอยู่ที่รางประตู ระบบนี้จะปรับให้ประตูลิฟต์เปลี่ยนทิศทางทันทีเพื่อป้องกันการเสียหายของประตูในขณะที่กำลังเปิดหรือปิด

5.19.11 Door Nudging Feature ในกรณีที่ประตูลิฟต์เปิดค้าง นานกว่าระยะเวลาที่กำหนดเนื่องจากการกดปุ่มเปิดประตูหรือใช้มือขวางประตู Buzzer จะส่งเสียงเตือนพร้อมทั้งประตูลิฟต์จะปิดเองโดยอัตโนมัติและไม่รับคำสั่งจากปุ่มเปิดประตูลิฟต์ อีกต่อไปเพื่อป้องกันการเปิดประตูลิฟต์ค้าง นานเกินกว่าระยะที่กำหนด

5.19.12 Car Fan Off-Automatic, Car Light Off-Automatic เพื่อการประหยัดพลังงานเมื่อไม่มีการใช้ลิฟต์ แสงสว่างและพัดลมระบายอากาศในตัวลิฟต์จะปิดเองโดยอัตโนมัติและจะเปิดใหม่อีกครั้ง เมื่อมีการใช้ลิฟต์

5.19.13 เบรกของลิฟต์ที่เป็นแบบ Electro-Magnetic Type มีอุปกรณ์คล้ายเบรกได้ด้วยมือและมีที่หมุนสำหรับเลื่อนตัวลิฟต์ให้มาจอดตรงชั้นได้ในกรณีกระแสไฟดับ



Handwritten signature and official stamp of the Ministry of Labour and Social Security, Thailand. The stamp is circular and contains the text 'กรมสวัสดิการและคุ้มครองแรงงาน' (Ministry of Labour and Social Security) and 'ประเทศไทย' (Thailand). The signature is written in blue ink over the stamp.

5.19.14 ระบบป้องกันการวิ่งเลยชั้น

- Stop Up/Down Limited Switch จะหยุดทันทีในกรณีระบบจอดชั้นอัตโนมัติเกิดขัดข้อง
- Final Up/Down Limited Switch ติดตั้งอยู่ช่วงบนสุดและล่างสุดของช่องลิฟต์ระบบนี้จะทำงานทันทีเมื่อลิฟต์วิ่งเลยชั้นบนและชั้นล่างสุดของอาคาร
- อุปกรณ์รองรับการกระแทกของตัวลิฟต์ Spring Buffer ติดตั้งส่วนล่างสุดของบ่อลิฟต์

5.19.15 ระบบม่านแสง (Multi Beam Door Sensor) ติดตั้งอยู่ระหว่างบานประตูห้องโดยสารลิฟต์เมื่อมีผู้โดยสารหรือสิ่งของมาบัง ลำแสงจะสั่งให้ประตูไม่ให้ปิดหรือประตูที่กำลังปิดให้เปิดใหม่

5.19.16 ระบบแบตเตอรี่สำรอง กรณีระบบไฟฟ้าของอาคารขัดข้อง ระบบช่วยเหลือฉุกเฉินจะใช้พลังงานไฟฟ้าจากระบบแบตเตอรี่สำรอง ขับเคลื่อนลิฟต์ไปจอดชั้นใกล้สุดและเปิดประตูให้ผู้โดยสารออกได้ ป้องกันลิฟต์ค้างระหว่างชั้น ลิฟต์จะทำงานโดยอัตโนมัติเมื่อระบบไฟฟ้ากลับสู่สภาวะปกติ

5.19.17 คีย์สวิตช์ปิด-เปิดการทำงานของลิฟต์ บนปุ่มกดหน้าโถงลิฟต์สามารถเปิด-ปิดการทำงานของลิฟต์โดยสารใช้คีย์สวิตช์บนปุ่มกด หน้าโถงลิฟต์ตามชั้นที่กำหนด (ไม่จำเป็นต้องเข้าไปในตัวลิฟต์) เพื่อความปลอดภัยจากการเสี่ยงผู้ที่ไม่ได้ผ่านการอบรมใช้กุญแจเปิดประตูลิฟต์

5.19.18 Car Call Cancelling ระบบนี้จะทำงานในกรณีผู้ใช้ลิฟต์สวนทิศทางโดยจะถูกยกเลิกคำสั่งนั้นไป เมื่อลิฟต์จอดชั้นสุดท้าย

5.19.19 Emergency Auto dialer ระบบโทรออกฉุกเฉินอัตโนมัติ ไปยังภายนอกที่ บันทึกไว้ไม่น้อยกว่า 12 เลขหมาย ตามที่มหาวิทยาลัยกำหนดโดยประโยชน์เพื่อความปลอดภัยของผู้ใช้หรือระบบติดต่อระหว่างผู้โดยสารภายในตัวลิฟต์ และบุคคลภายนอกในกรณีลิฟต์ขัดข้องตามมาตรฐานผู้ผลิต

ขนาดมาตรฐานตัวลิฟต์โดยสารและประตูลิฟต์ (ต่อ 1 ชุด)

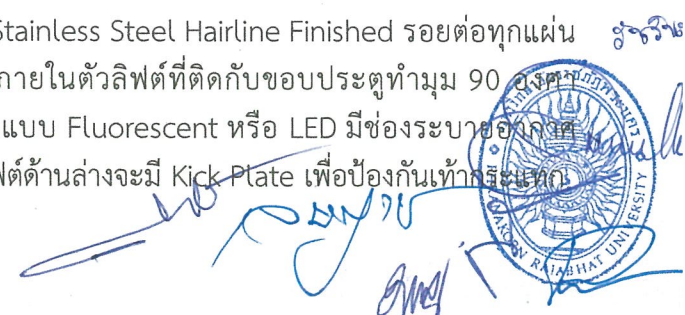
ขนาดตัวลิฟต์และประตูลิฟต์	กว้าง (มม.)	ลึก (มม.)	สูง (มม.)
ขนาดประตูลิฟต์	900	-	2,100
ขนาดภายในตัวลิฟต์	1,600	1,500	2,300

ขนาดมาตรฐานโครงสร้างของช่องลิฟต์ (ต่อ 1 ชุด)

ขนาดโครงสร้าง	กว้าง (มม.)	ลึก (มม.)	สูง (มม.)
ขนาดช่องลิฟต์	2,050	2,110	-
ขนาดโครงสร้างประตูลิฟต์	1,100	-	2,200
ขนาดห้องเครื่องลิฟต์	2,000	3,450	2,200
ความลึกบ่อลิฟต์	1,360		
ความสูง Overhead (จากพื้นชั้นบนสุดถึงห้องเครื่อง)	4,400		

หมายเหตุ: ขนาดต่างๆตามตารางด้านบนเป็นขนาดของช่องลิฟต์ต่ำสุดที่สามารถติดตั้ง ซึ่งไม่รวมความคลาดเคลื่อนของโครงสร้างแนวดิ่ง

5.20 เพดานตัวลิฟต์ผนังลิฟต์ทำด้วย Stainless Steel Hairline Finished รอยต่อทุกแผ่นของผนังจะตกแต่งเข้ามูมอย่างสวยงาม ผนังด้านข้างภายในตัวลิฟต์ที่ติดกับขอบประตูทำมุม 90 องศาเข้ากับตัวลิฟต์ทั้งสองด้าน ภายในตัวลิฟต์จะมีไฟแสงสว่างแบบ Fluorescent หรือ LED มีช่องระบายอากาศทางออกฉุกเฉินที่เพดานลิฟต์ ผนังลิฟต์ด้านล่างจะมี Kick Plate เพื่อป้องกันเท้าผู้โดยสาร



ตัวลิฟต์ พื้นลิฟต์ปูด้วยแผ่น Polyvinyl Chloride Tile (P.V.C.) หนาไม่น้อยกว่า 2 มม. ไฟแสดงตำแหน่งลิฟต์ อยู่ด้านข้างของประตูลิฟต์แบบ DOT-MATRIX Digital Display

5.21 ประตูบานในตัวลิฟต์ ประตูเป็นแบบ 2 บานเลื่อนเปิด-ปิด ตรงจุดกึ่งกลาง (2-Panal Center Opening) โดยอัตโนมัติ ขอบประตูประกอบด้วย Door Safety Shoe ติดตั้งด้านข้างประตู เพื่อป้องกัน ประตูหนีบผู้โดยสาร

5.22 ผนังด้านหน้าภายในตัวลิฟต์ (Front Return Panel) ทั้งด้านทำด้วย Stainless Steel Hairline Finished ชนิดเต็มผนังแผ่นเดียวกันยาวตลอดความสูงของตัวลิฟต์

5.23 ประตูภายในตัวลิฟต์และประตูชานพัก เจาะเป็นช่องหน้าต่าง GLASS WINDOWS และกรอบบุด้วย STAINLESS STEEL HAIRLINE FINISHED

5.24 แผงควบคุมภายในตัวลิฟต์

ตัวแผงควบคุมทำด้วย Stainless Steel Hairline Finished ติดผนัง ด้านข้างของตัวลิฟต์ ประกอบด้วยปุ่มกดแบบ Micro Stroke มีอุปกรณ์ ดังนี้

5.24.1 ปุ่มกดแบบทรงกลมหรือตามมาตรฐานผู้ผลิตไปตามชั้นต่างๆ พร้อมเลข และไฟแสดงการบันทึก (สีเหลือง-ส้ม หรือตามมาตรฐานผู้ผลิต) จำนวน 6 ปุ่ม

- ปุ่มแจ้งเหตุฉุกเฉิน Emergency Alarm 1 ปุ่ม
- ปุ่มกด Door Close 1 ปุ่ม
- ปุ่มกด Door Open 1 ปุ่ม
- ปุ่มกด Door Hold 1 ปุ่ม

5.24.2 ส่วนล่างสุดของแผงควบคุม มีกุญแจเปิด ซึ่งภายในประกอบด้วย

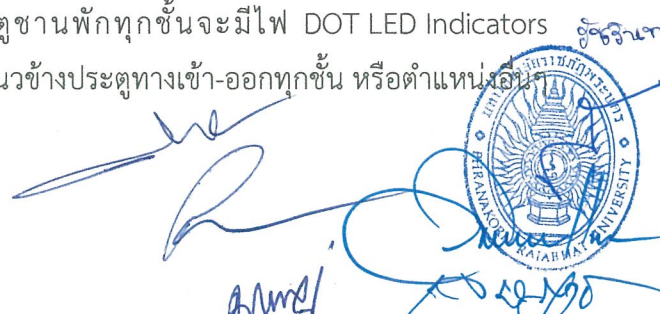
- ON/OFF Lighting
- ON/OFF Fan
- Maintenance Switch (Auto/Hand)
- Run/Stop Switch

5.24.3 โทรศัพท์ติดต่อกภายใน ติดตั้งภายในลิฟต์ 1 ชุด บริเวณหน้าประตูลิฟต์ ชั้นล่างสุด 1 ชุด ที่ห้องเครื่อง 1 ชุด รวม 3 ชุด

5.25 แผงควบคุมที่ประตูชานพัก

แผงแสดงตำแหน่งและทิศทางรวมถึงแผงปุ่มกดทำด้วย SUS-HL, Plastic Case ปุ่มกดเป็น ทรงกลมหรือ Stainless Brushed Finished หรือตามมาตรฐานผู้ผลิต ชั้นบนสุดและชั้นล่างสุดจะมีปุ่มกด เรียกลิฟต์ 1 ปุ่ม ชั้นระหว่างกลางจะมี 2 ปุ่ม ปุ่มเหล่านี้จะมีแสงไฟสีเหลือง-ส้ม หรือตามมาตรฐานผู้ผลิต เมื่อถูกกดเพื่อยืนยันการรับข้อมูล ตัวปุ่มเป็นแบบ Micro Stoke, Button แบบ Tactile ทำด้วย Stainless Steel (Non-Directional Hairline)

5.26 ไฟแสดงตำแหน่งลิฟต์ ที่ประตูชานพักทุกชั้นจะมีไฟ DOT LED Indicators เพื่อแสดงบอกตำแหน่งของตัวลิฟต์ อยู่บนแผงติดตั้งอยู่ในแนวข้างประตูทางเข้า-ออกทุกชั้น หรือตำแหน่งอื่น ตามหน้างานจริง

ผู้ตรวจ


6. เอกสารหลักฐานการยื่นข้อเสนอเพิ่มเติม

6.1 ผู้ยื่นข้อเสนอต้องยื่นสำเนาหนังสือแต่งตั้งตัวแทนจำหน่าย ต้องได้รับการแต่งตั้งให้เป็นตัวแทนจำหน่ายจากผู้ผลิตหรือตัวแทนจำหน่ายในประเทศไทย “โดยให้ยื่นขณะเข้าเสนอราคา” ✓

6.2 ผู้ยื่นข้อเสนอต้องยื่นสำเนาหนังสือรับรองมาตรฐานโรงงานผลิตจะต้องมีมาตรฐาน มาตรฐาน ISO-9001, มาตรฐาน ISO-14000 ,มาตรฐาน ISO-45001 “โดยให้ยื่นขณะเข้าเสนอราคา” ✓

6.3 ผู้ยื่นข้อเสนอต้องยื่นสำเนาหนังสือรับรองมาตรฐานโรงงานผลิตจะต้องมีมาตรฐานอย่างน้อย มาตรฐาน EN81 หรือมาตรฐาน JIS หรือมาตรฐาน ANSI “โดยให้ยื่นขณะเข้าเสนอราคา” ✓

6.4 ผลิตภัณฑ์ลิฟต์โดยสารที่เสนอต้องมีศูนย์บริการอยู่ไม่เกิน 30 กม. จากมหาวิทยาลัยราชภัฏพระนคร โดยแนบรายชื่อศูนย์บำรุงรักษา “โดยให้ยื่นขณะเข้าเสนอราคา” ✓

6.5 ผลิตภัณฑ์ลิฟต์โดยสารที่เสนอต้องมีผลงานการติดตั้งในประเทศไทยแล้วไม่น้อยกว่า 200 ชุด และเป็นยี่ห้อที่ใช้แพร่หลายในประเทศไทยไม่น้อยกว่า 18 ปี โดยมีเอกสารรายชื่อผลงานแนบ “โดยให้ยื่นขณะเข้าเสนอราคา” ✓

6.6 ผู้ยื่นข้อเสนอต้องจัดทำและยื่นเอกสารตารางเปรียบเทียบคุณสมบัติครุภัณฑ์ตามรายละเอียดที่กำหนดในแต่ละรายการที่ยื่นข้อเสนอ “โดยให้ยื่นขณะเข้าเสนอราคา”

7. เงื่อนไขอื่นๆ เมื่อผู้ขายเข้าดำเนินการตามสัญญาแล้วต้องดำเนินการดังนี้

7.1 การดำเนินงานผู้ขายจะต้องมีผู้เชี่ยวชาญในด้านระบบลิฟต์ มาทำการควบคุมการติดตั้งตามแบบแปลนที่ได้รับการอนุมัติเรียบร้อยแล้ว

7.2 การดำเนินงานผู้ขายจะต้องมีวิศวกรเครื่องกลที่มีใบประกอบวิชาชีพวิศวกรรมควบคุม (พร้อมแนบใบประกอบวิชาชีพพร้อมลงนามรับรอง) มาทำการควบคุมการติดตั้ง ตามแบบแปลนที่ได้รับการอนุมัติเรียบร้อยแล้ว

7.3 ผู้ขายต้องส่งรายชื่อผู้จัดการโครงการ ช่างหน้างาน หรืออื่นๆ ที่เกี่ยวข้องให้คณะกรรมการรับทราบ ภายใน 30 วันนับถัดจากวันลงนามสัญญา

7.4 ผู้ขายต้องนำเสนอแผนการดำเนินการติดตั้งให้คณะกรรมการทราบภายใน 30 วันนับจากวันลงนามสัญญา

8. ขอบเขตของงาน

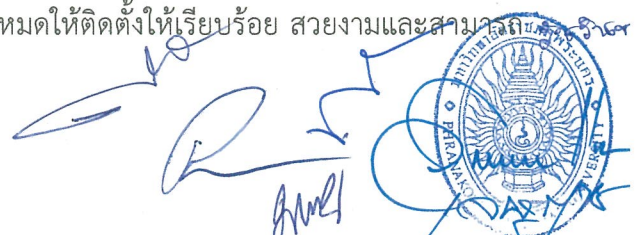
8.1 ให้ผู้ขายดำเนินการรื้อถอนลิฟต์โดยสารของเดิมจำนวน 2 ชุดและขนย้ายไปเก็บยังสถานที่มหาวิทยาลัยกำหนด

8.2 ให้ผู้ขายจัดทำรายละเอียดเอกสารหมายเลขครุภัณฑ์ พร้อมรูปถ่ายลิฟต์โดยสารของเดิม และส่งรายงานให้กับมหาวิทยาลัย

8.3 ผู้ขายจะต้องดำเนินการจัดหาและติดตั้งระบบลิฟต์โดยสารจำนวน 2 ชุด รวมทั้งวัสดุและอุปกรณ์ประกอบที่แสดงหรือระบุในแบบและในข้อกำหนดประกอบแบบ วัสดุ และอุปกรณ์ประกอบทั้งหมดที่นำมาติดตั้งจะต้องเป็นของใหม่ที่ไม่เคยผ่านการใช้งานมาก่อน

8.4 ในการติดตั้งลิฟต์หากระยะห่างระหว่างตุ้ลลิฟต์โดยสารกับระดับชั้นของอาคารห่างเกินมาตรฐานการติดตั้งลิฟต์ ผู้ขายต้องแก้ไขระยะห่างดังกล่าวให้เป็นไปตามมาตรฐานการติดตั้งลิฟต์

8.5 การติดตั้งอุปกรณ์ระบบลิฟต์โดยสารทั้งหมดให้ติดตั้งให้เรียบร้อย สวยงามและสามารถพร้อมใช้งานได้เป็นอย่างดี



8.6 ถ้าเกิดความเสียหายในระหว่างการติดตั้ง เช่น พื่นห้อง ผ่นัง ฝ้าเพดานหรือส่วนอื่นๆที่เกี่ยวข้องกับตัวอาคารรวมถึงการรักษาความสะอาด ผู้รับจ้างต้องดำเนินการแก้ไขให้เรียบร้อยเหมือนเดิม

8.7 ให้ผู้ขายจัดหาบุคลากรหรือวิธีป้องกัน เพื่อดูแลรักษาเครื่องมือหรืออุปกรณ์อื่นๆที่เกี่ยวข้องในระหว่างที่ดำเนินการติดตั้งภายในอาคาร หากอุปกรณ์ดังกล่าวเกิดสูญหายหรือเสียหายผู้ว่าจ้างจะไม่รับผิดชอบไม่ว่ากรณีใด ๆ ทั้งสิ้น

9 ความต้องการเพิ่มเติมของระบบลิฟต์โดยสารของฟังก์ชันการทำงานของแผงปุ่มกดผู้พิการในตู้โดยสารลิฟต์และหน้าชั้น ดังนี้

9.1 กรณีกดปุ่มที่แผงปุ่มกดที่ไม่ใช่สำหรับผู้พิการ แผงปุ่มกดสำหรับผู้พิการต้องไม่รับคำสั่ง

9.2 กรณีกดปุ่มเปิด-ปิดที่แผงปุ่มกดสำหรับผู้พิการความเร็วของประตูในการเปิด-ปิดจะต้องมีการหน่วงเวลาตามมาตรฐานลิฟต์ ประตูจะเปิด-ปิดช้ากว่ากดปุ่มที่แผงปุ่มกดที่ไม่ใช่แผงปุ่มกดผู้พิการ

10 การบำรุงดูแลรักษา

10.1 ผู้ขายจะต้องส่งช่างผู้ชำนาญเข้าทำการตรวจสอบให้คำแนะนำและบำรุงรักษาลิฟต์ฯ ประจำเดือนๆ ละไม่น้อยกว่า 1 ครั้ง

10.2 ผู้ขายจะต้องติดตั้งใบรับรองคุณภาพการบริการติดตั้งในห้องโดยสารลิฟต์ฯ, หน้าลิฟต์ฯ และแสดงเบอร์โทรศัพท์แจ้งเหตุกรณีเกิดเหตุฉุกเฉินให้ชัดเจน

10.3 จัดอบรมให้กับเจ้าหน้าที่หรือผู้ที่เกี่ยวข้องในการช่วยเหลือผู้ที่ใช้ลิฟต์ฯ เบื้องต้นในกรณีฉุกเฉินอย่างน้อย 1 ครั้ง และในกรณีที่มหาวิทยาลัยขอให้ผู้รับจ้างจัดอบรมเป็นกรณีพิเศษ ผู้รับจ้างต้องไม่คิดค่าใช้จ่ายเพิ่ม

10.4 ผู้รับจ้างจะต้องรับผิดชอบต่ออุบัติเหตุและความเสียหายใด ๆ ที่เกิดขึ้นภายใต้การดูแลของ ผู้รับจ้างทุกกรณี

10.5 ผู้ขายต้องส่งช่างมาดูแลและอำนวยความสะดวกให้แก่มหาวิทยาลัยในกรณีที่มิมีมหาวิทยาลัยมีงานพิธีการหรือกิจกรรมพิเศษที่สำคัญของมหาวิทยาลัยราชภัฏพระนครโดยไม่คิดค่าใช้จ่ายเพิ่ม

1.2 งานปรับปรุงตกแต่งสถาปัตยกรรม จำนวน 1 ระบบ ราคาต่อหน่วย 227,000 บาท รวมเป็นจำนวนเงิน 227,000 บาท รายละเอียดตามเอกสารแนบ รายการที่ 256827.2 (ข) หน้า 12 - 23 ประกอบด้วย

1.2.1 ผนังเดิมทำการตกแต่ง ผิว วัสดุเรียบพร้อมทาสี ภายในช่องลิฟต์

1.2.2 ทำระบบกันซึมผนังภายในบ่อ PIT ลิฟต์

1.2.3 ทำระบบกันซึมพื้นภายในบ่อ PIT ลิฟต์

1.2.4 ทาสีผนังภายในช่องลิฟต์

1.2.5 ตกแต่งผนังหน้าลิฟต์ที่ชั้น 1, 2 และชั้นที่ 4

- แบบขยายตกแต่งผนังหน้าลิฟต์ ชั้น 1

- แบบขยายตกแต่งผนังหน้าลิฟต์ ชั้น 2

- แบบขยายตกแต่งผนังหน้าลิฟต์ ชั้น 4

1.2.6 บอร์ดประชาสัมพันธ์ชั้นที่ 1, 2, 3, 4, 5 และชั้นที่ 6

1.2.7 เลขที่บอกชั้นที่ 1, 2, 3, 4, 5 และชั้นที่ 6

อ.จ.วิเศษ





รายการที่ 1 ครุภัณฑ์ลิฟต์โดยสารอาคารปฏิบัติการ
รวมเทคโนโลยีอุตสาหกรรม (อาคาร 27)



มหาวิทยาลัยราชภัฏสุรินทร์
โดย กองอาคารสถานที่และสิ่งแวดล้อม
(02.10.67)

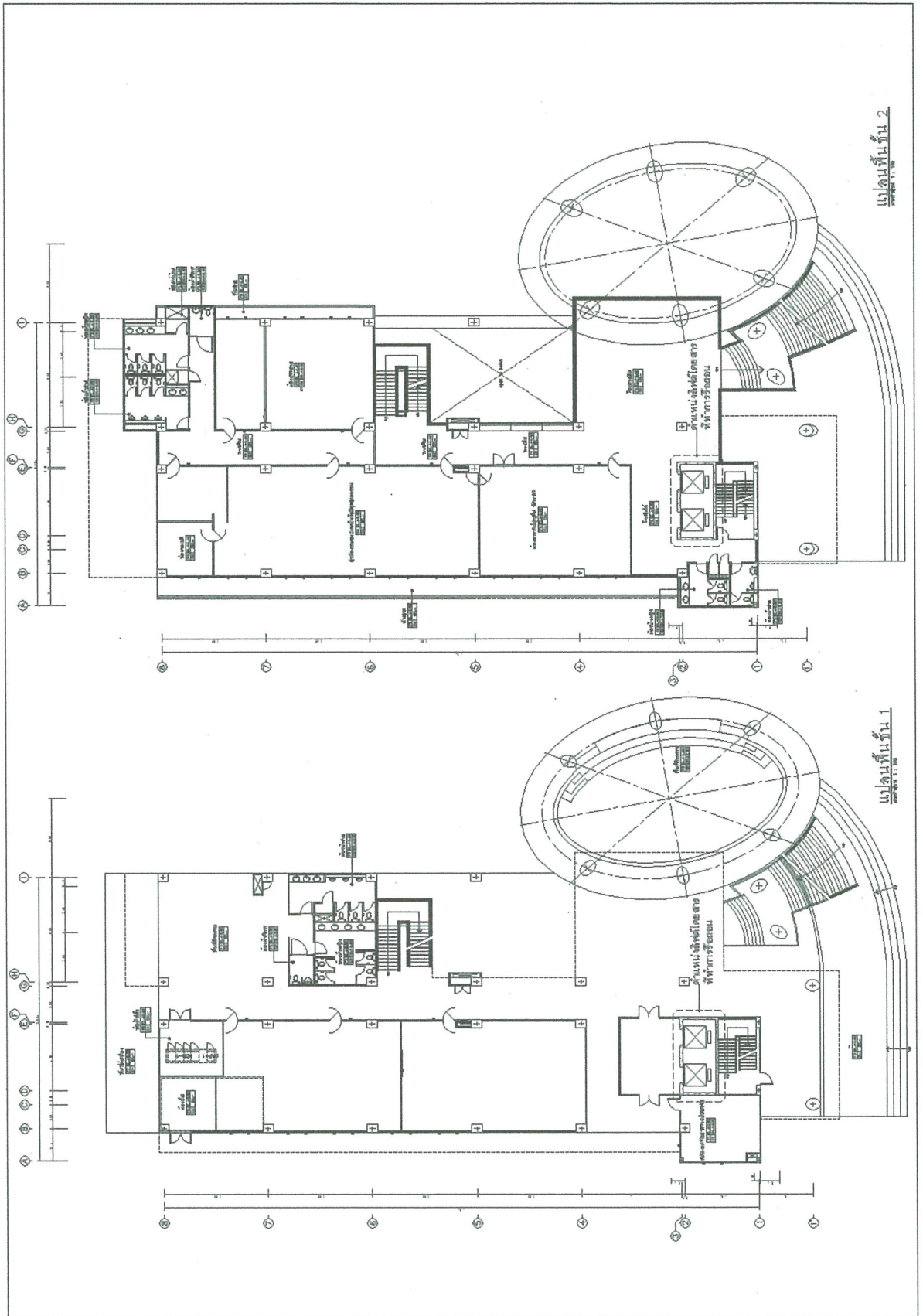
[Handwritten signature]

[Handwritten signature]

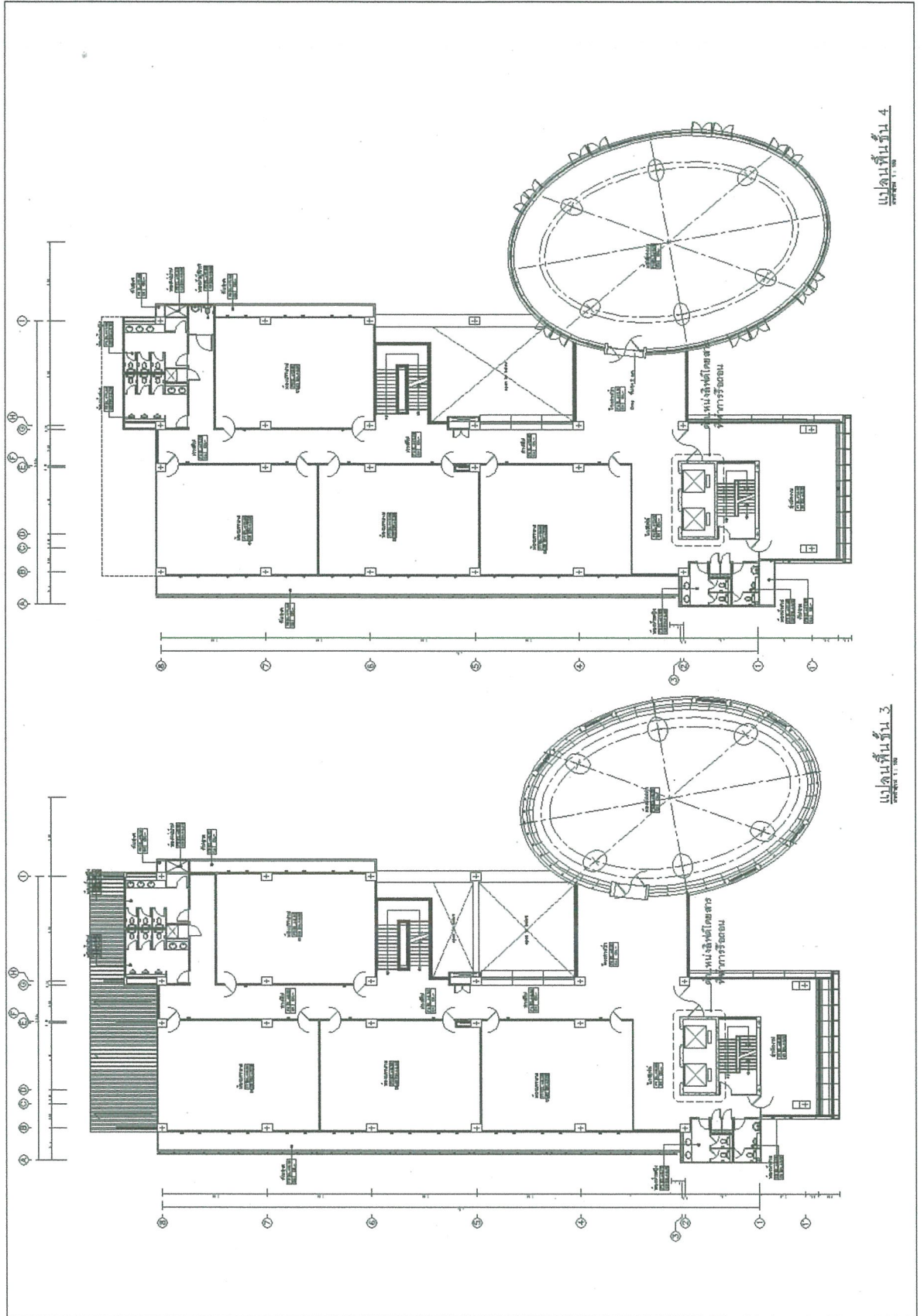
[Handwritten signature]



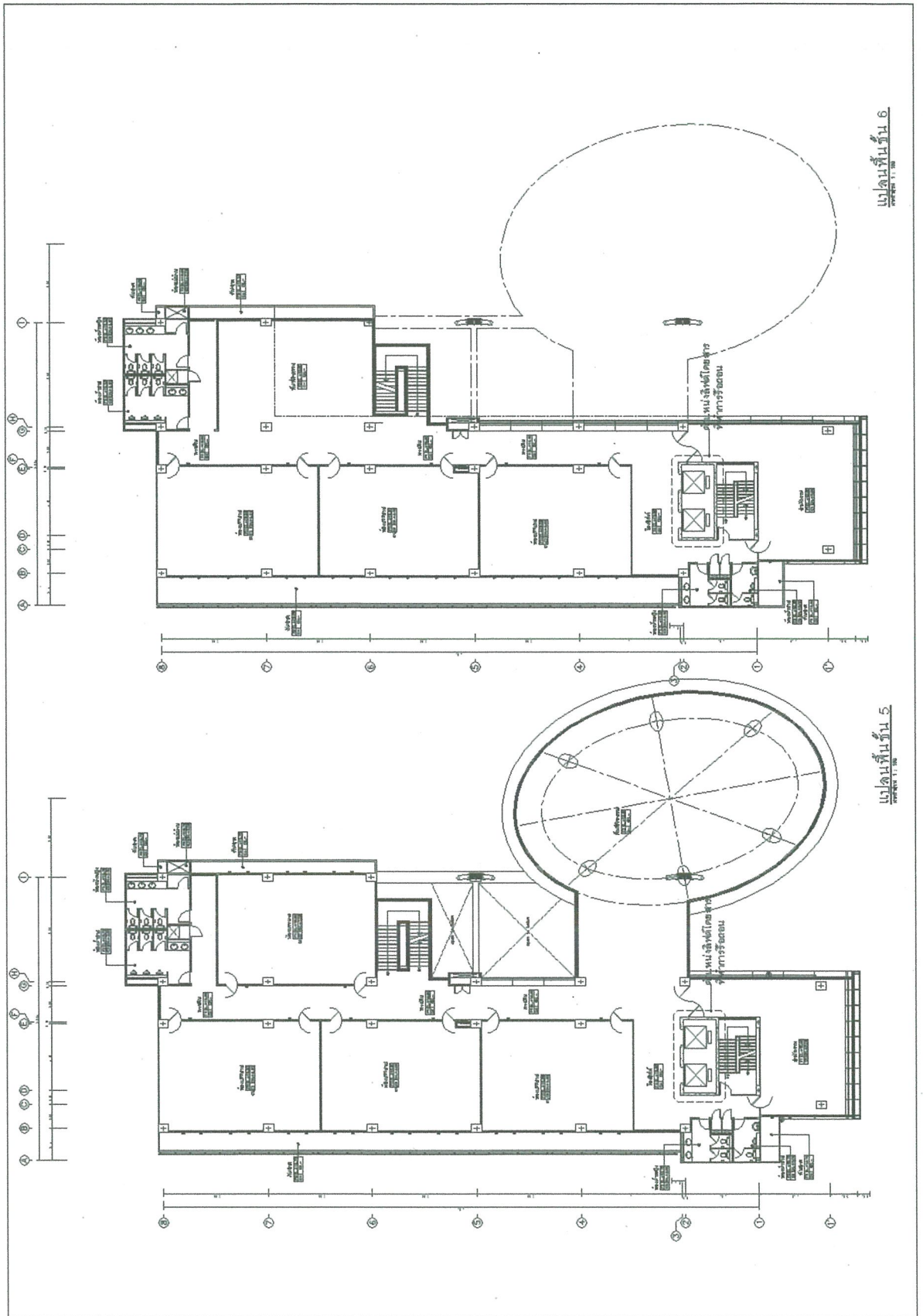
[Handwritten signature]



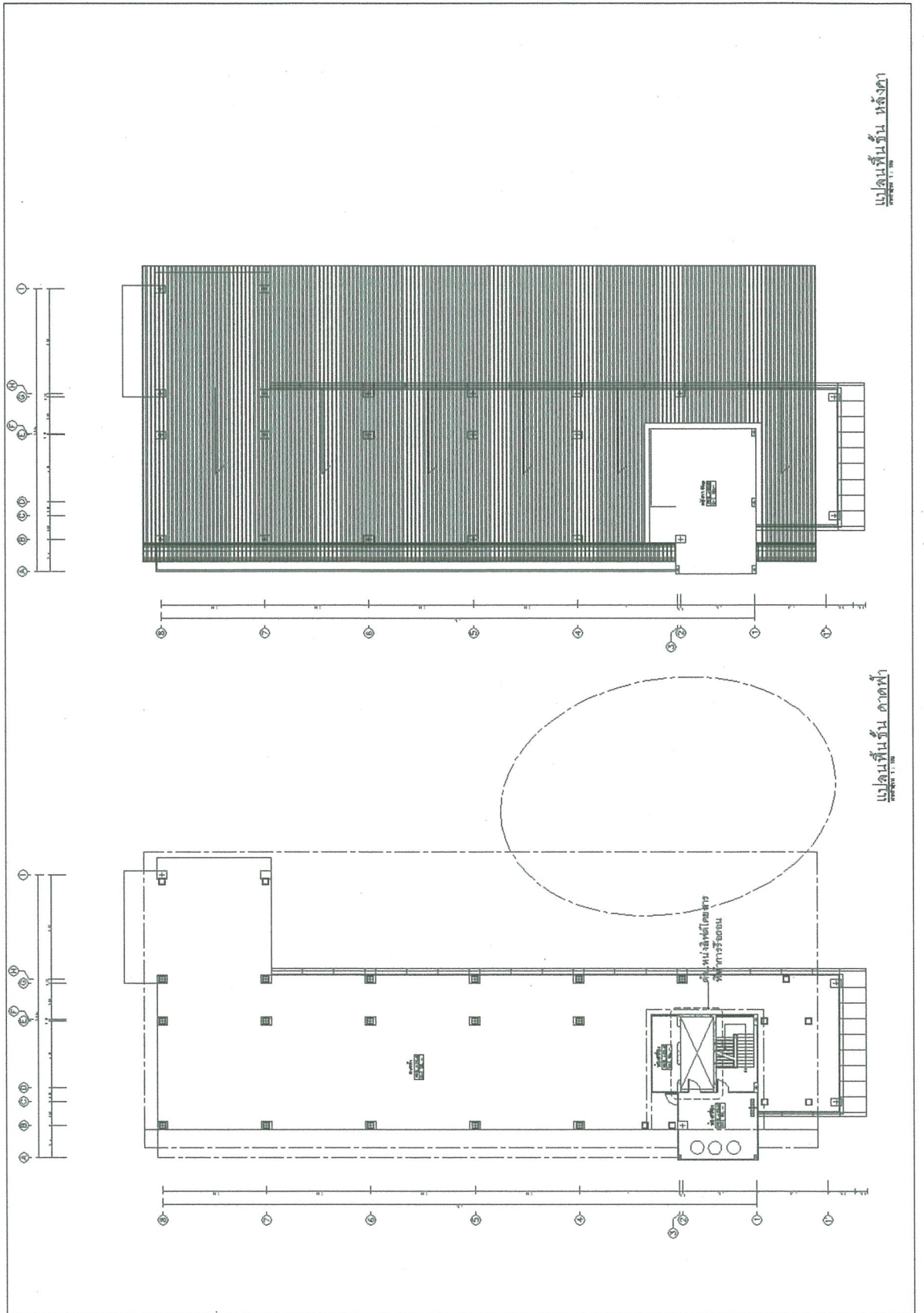
Handwritten signatures and a blue circular official stamp of the Faculty of Education, Sakon Nakhon Rajabhat University. The stamp contains the text 'มหาวิทยาลัยราชภัฏสกลนคร' (Mahavithayalai Rajabhat Sakon Nakhon) and 'คณะศึกษาศาสตร์' (Faculty of Education). There are also some handwritten numbers and initials.



Handwritten signatures and a blue circular official stamp are located at the bottom right of the page. The stamp features a central emblem and Thai text around the perimeter, including 'มหาวิทยาลัยเทคโนโลยีพระจอมเกล้าธนบุรี' (KMITT) and 'คณะวิศวกรรมศาสตร์' (Faculty of Engineering).



Handwritten signatures and a blue circular official seal of Aranyarat Rajabhat University are located at the bottom right of the page.



แปลนพื้นที่ชั้น ๒ สูงงา
ขนาด ๗.๗๓ ม.

แปลนพื้นที่ชั้น ๓ ดาดฟ้า
ขนาด ๗.๗๓ ม.

[Handwritten signature]
[Handwritten signature]
[Handwritten signature]

มหาวิทยาลัยพระพรหมราชวิทยาลัย
PHRA PRACHINRAJAVIDYALAYA UNIVERSITY

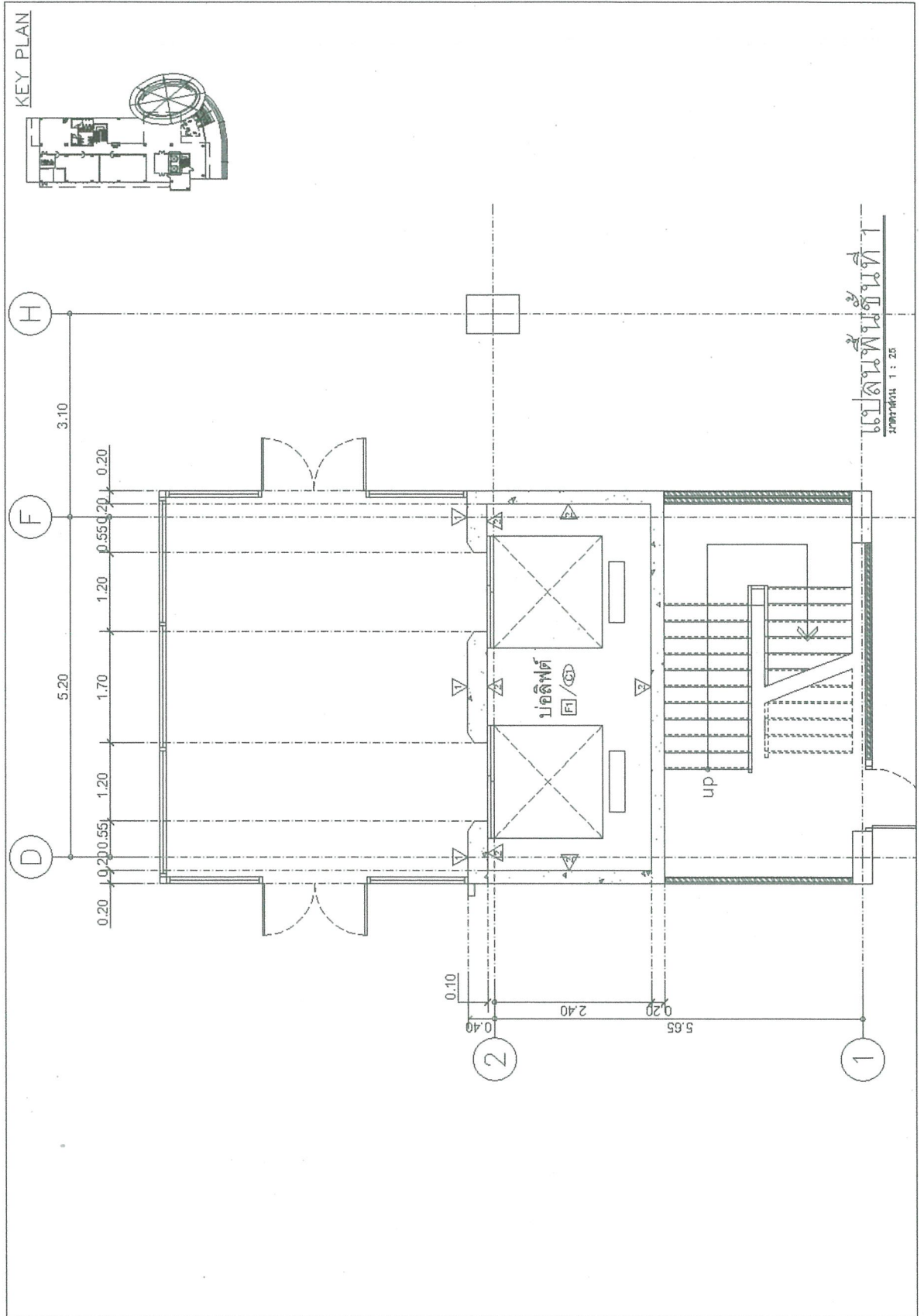
รายการสัญลักษณ์ประกอบแบบผนัง	
สัญลักษณ์	รายการ
△	ผนังของเดิมซ่อมแซมส่วนที่เสียหาย พร้อมทาสี
△	ผนังของเดิมทำการแตงผิว ค.ส.ล. เรียบพร้อมทาสี
△	ผนังของเดิมทำระบบกันซึมผนังภายในบ่อลิฟต์ พร้อมทาสี
△	ผนังก่ออิฐของเดิม กรุแผ่นอลูมิเนียมคอมโพสิท หนา 4 mm. โครงเคร่าเหล็กกล่อง ขนาด 25x25x2.3 mm.(1.53 kg./m.) @ 0.60 m.# (ทาสีกันสนิมและสีน้ำมัน) ปิดทับขอบและรอยต่อด้วยแผ่นสแตนเลส ขนาด 50x0.5 mm. (ให้ผู้รับจ้างเสนอรูปแบบก่อนดำเนินการ)
รายการสัญลักษณ์ประกอบแบบพื้น	
สัญลักษณ์	รายการ
F1	พื้นของเดิมทำระบบกันซึมพื้นภายในบ่อลิฟต์
รายการสัญลักษณ์ประกอบแบบฝ้าเพดาน	
สัญลักษณ์	รายการ
①	ฝ้าเพดานเดิม ทำการฉาบปูนเรียบฝ้าเพดานภายในลิฟต์ พร้อมทาสี
รายการสัญลักษณ์ประกอบแบบประตูและหน้าต่าง	
สัญลักษณ์	รายการ

หมายเหตุ

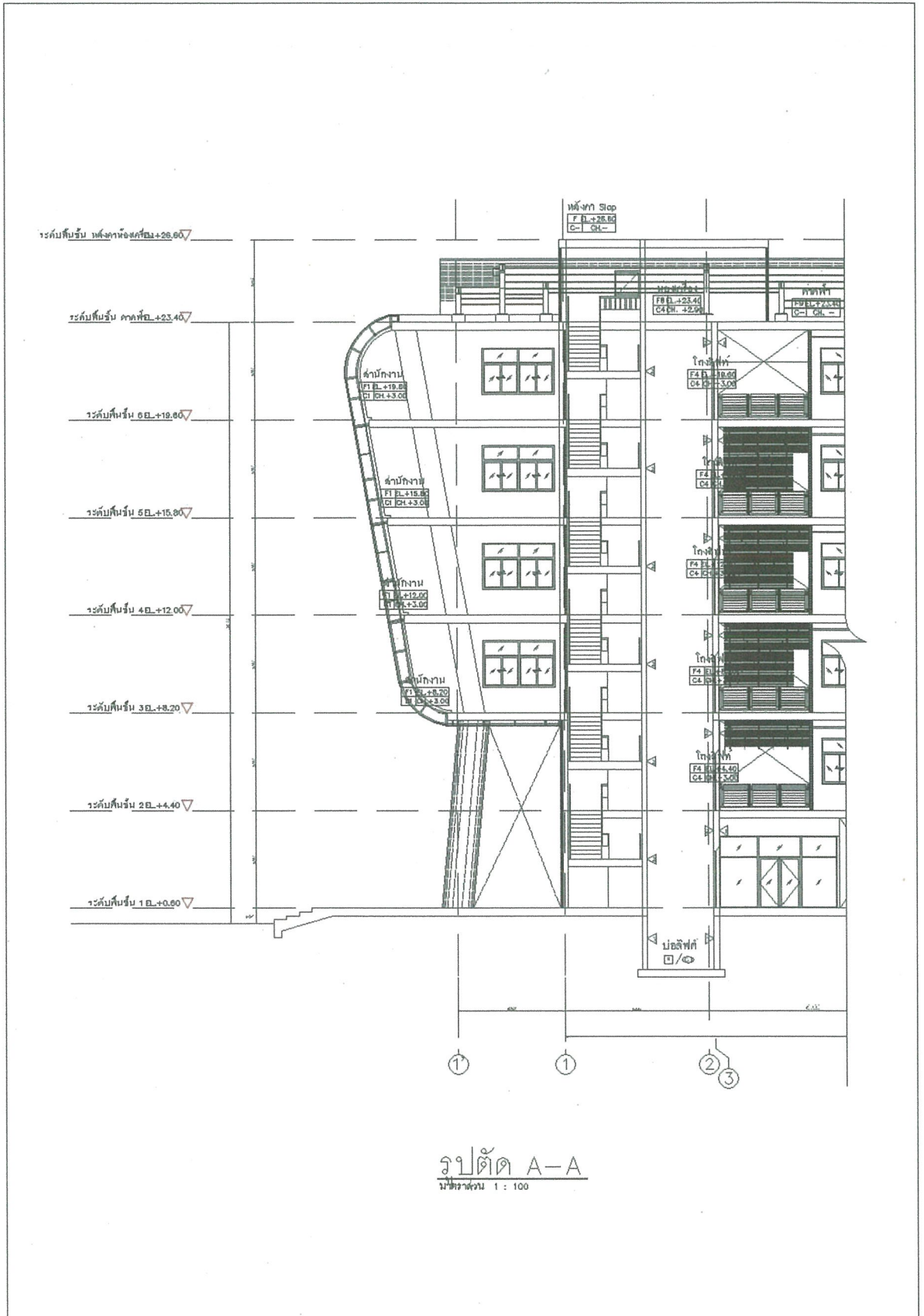
1. มิติต่างๆกำหนดไว้เป็นเมตร นอกจากแสดงไว้เป็นอย่างอื่น
2. ก่อนดำเนินการก่อสร้างให้ผู้รับจ้างทำการสำรวจและวัดระยะจริงจากสถานที่เพื่อที่จะได้ขนาดที่แน่นอน เนื่องจากระยะในแบบเป็นระยะโดยประมาณ โดยผู้รับจ้างจะต้องทำแบบก่อสร้างเสนอขออนุมัติคณะกรรมการตรวจรับพัสดุและเมื่อได้รับอนุมัติแล้วจึงจะดำเนินการก่อสร้างได้
3. ถ้าระยะจากสถานที่จริงที่ก่อสร้างไม่เป็นไปตามแบบ ผู้รับจ้าง จะต้องปรึกษาคณะกรรมการตรวจรับพัสดุและเมื่อคณะกรรมการตรวจรับพัสดุมีคำสั่ง ผู้รับจ้างจะต้องดำเนินงานตาม โดยที่ไม่สามารถถกคิกค้าไขว่คว้าเพิ่มเติมได้



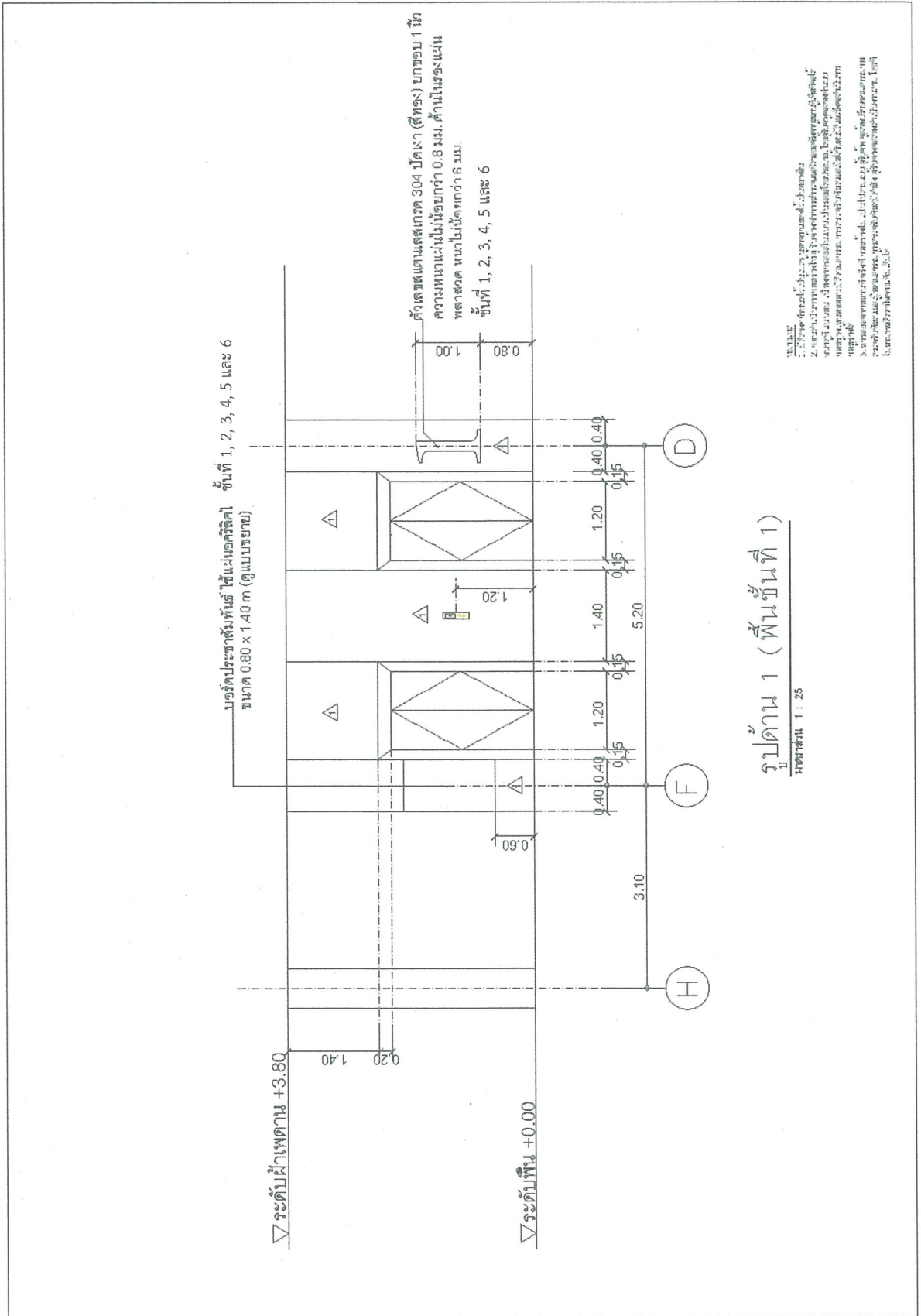
 2021/11/18



[Handwritten signature]
[Handwritten signature]
[Handwritten signature]



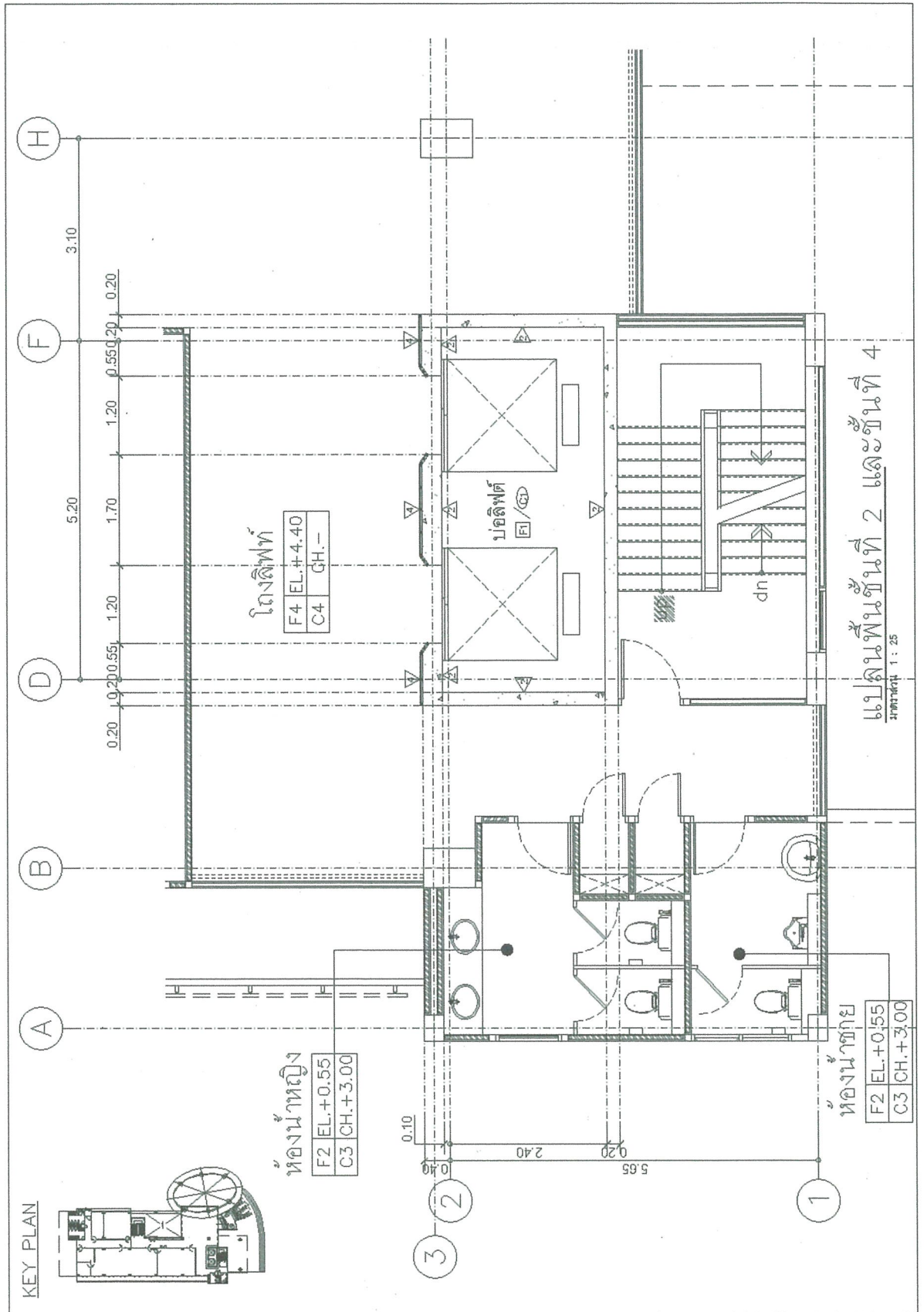
Handwritten signatures and a circular official stamp of the Architectural Department, Faculty of Architecture, Silpakorn University. The stamp contains the text 'กรมศิลปากร' (Ministry of Fine Arts) and 'กรมสถาปัตย์' (Department of Architecture). The stamp is partially obscured by a signature.



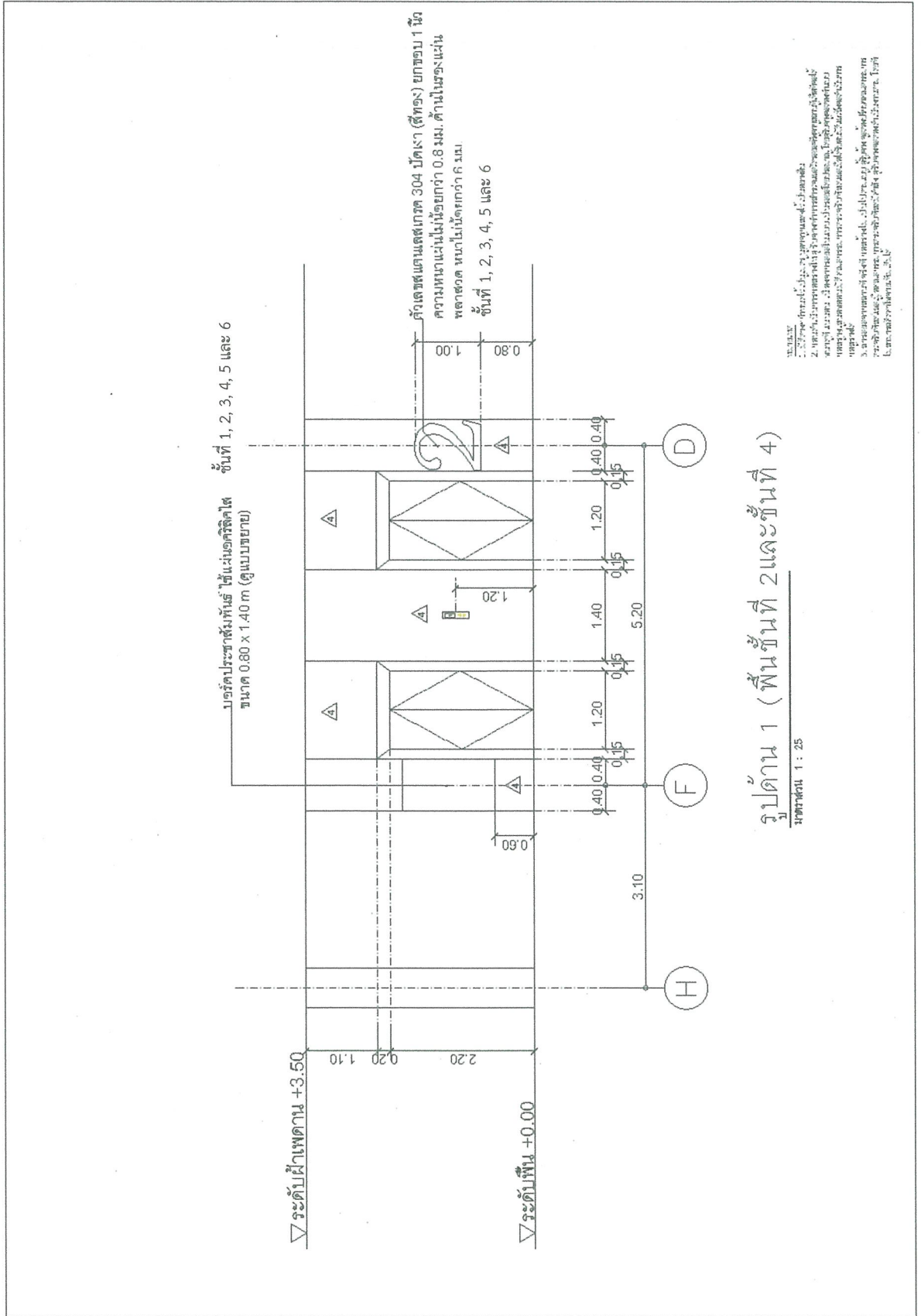
รูปด้าน 1 (พื้นที่ 1)
มาตราส่วน 1 : 25

หมายเหตุ
 1. วัสดุที่ใช้ในงานก่อสร้างต้องเป็นวัสดุที่มีคุณภาพดีและผ่านการตรวจสอบแล้ว
 2. งานนี้เป็นการก่อสร้างที่ดำเนินการโดยบริษัท ก่อสร้างและตกแต่งภายใน จำกัด
 3. งานนี้เป็นการก่อสร้างที่ดำเนินการโดยบริษัท ก่อสร้างและตกแต่งภายใน จำกัด
 4. งานนี้เป็นการก่อสร้างที่ดำเนินการโดยบริษัท ก่อสร้างและตกแต่งภายใน จำกัด
 5. งานนี้เป็นการก่อสร้างที่ดำเนินการโดยบริษัท ก่อสร้างและตกแต่งภายใน จำกัด
 6. งานนี้เป็นการก่อสร้างที่ดำเนินการโดยบริษัท ก่อสร้างและตกแต่งภายใน จำกัด

Handwritten signatures and a circular official stamp of the Ministry of Natural Resources and Environmental Conservation, Thailand. The stamp contains the text 'กรมทรัพยากรธรรมชาติและสิ่งแวดล้อม' and 'กระทรวงทรัพยากรธรรมชาติและสิ่งแวดล้อม'.



Handwritten signatures and a circular official stamp of the Ministry of Education, Culture and Sport, Thailand.



รูปด้าน 1 (พื้นที่ 2 และชั้นที่ 4)
ขนาดย่อ 1 : 25

หมายเหตุ
 1. วัสดุที่ใช้ในงานก่อสร้าง
 2. งานสีและงานทาสีให้ดูแบบขยาย
 3. งานประติมากรรมให้ดูแบบขยาย
 4. งานประติมากรรมให้ดูแบบขยาย
 5. งานประติมากรรมให้ดูแบบขยาย
 6. งานประติมากรรมให้ดูแบบขยาย

(Handwritten signature and official stamp of Pibulochonrajavidyalaya University, Sakon Nakhon)

ชื่อโครงการ : ครุภัณฑ์ลิฟต์โดยสารอาคารปฏิบัติการรวมเทคโนโลยีอุตสาหกรรม (อาคาร 27) พร้อมติดตั้ง จำนวน 1 ระบบ	
ประจำปีงบประมาณ พ.ศ.2568	
งานครุภัณฑ์จัดซื้อ : ลิฟต์โดยสาร	
หน่วยงานเจ้าของโครงการ มหาวิทยาลัยราชภัฏพระนคร	
แบบ ปร.4 (ข) และ ปร.5 (ข) ที่แนบ	จำนวน 4 แผ่น
คำนวณราคากลางโดย : คณะกรรมการจัดทำร่างรายละเอียดคุณลักษณะเฉพาะของพัสดุและกำหนดราคากลาง	
คำนวณราคากลาง เมื่อวันที่ 04 เดือน ตุลาคม พ.ศ. 2567	

ลำดับที่	รายการ	รวมค่างาน	หมายเหตุ
	สรุป		
	ตาม		
	เรื่อง		
	สรุปผลดังนี้ :		
1	หมวดงานครุภัณฑ์ลิฟต์โดยสาร	4,400,000.00	
สรุป	∴ รวมเป็นเงินทั้งสิ้น	4,400,000.00	
	(สามล้านหนึ่งแสนบาทถ้วน)		
	∴ จึงเห็นควรตั้งงบประมาณ	4,400,000.00	
	(สามล้านหนึ่งแสนบาทถ้วน)		

คณะกรรมการจัดทำร่างรายละเอียดคุณลักษณะเฉพาะของพัสดุและกำหนดราคากลาง



(.....)

รองศาสตราจารย์สุภลักษณ์ ใจเรือง
ประธานกรรมการ

(.....)

นายสมประสงค์ โชคกลาง

กรรมการ

(.....)

นายเจษฎาพร เสมอ

กรรมการ

(.....)

นางสาววิมลวรรณ โพนสวัสดิ์

กรรมการ

(.....)

นายมงคลรัตน์ ทิพย์จันทร์

กรรมการ

(.....)

นายภูมินันท์ เกตุแก้ว

กรรมการ

(.....)

ธัชวิภา

นางสาววัชรินทร์ พันธุ์พีช

กรรมการและเลขานุการ

แบบสรุปค่างานจัดซื้อครุภัณฑ์

กลุ่มงาน/งาน

ชื่อโครงการ : ครุภัณฑ์ลิฟต์โดยสารอาคารปฏิบัติการรวมเทคโนโลยีอุตสาหกรรม (อาคาร 27) พร้อมติดตั้ง จำนวน 1 ระบบ ประจำปีงบประมาณ

งานครุภัณฑ์จัดซื้อ : ลิฟต์โดยสาร

หน่วยงานเจ้าของโครงการ : มหาวิทยาลัยราชภัฏพระนคร

รายการเลขที่ 256827.1 (ข)

แบบ ปร.4 (ข) ที่แนบ

จำนวน 3 แผ่น

คำนวณราคากลางโดย : คณะกรรมการจัดทำร่างรายละเอียดคุณลักษณะเฉพาะของพัสดุและกำหนดราคากลาง

คำนวณราคากลาง เมื่อวันที่ 04 เดือน ตุลาคม พ.ศ. 2567

ลำดับที่	รายการ	ค่างาน	ภาษีมูลค่าเพิ่ม	ค่างานรวม	หมายเหตุ
1	งานติดตั้งลิฟต์โดยสาร			4,400,000.00	
สรุป	รวมค่างานเป็นเงินทั้งสิ้น			4,400,000.00	
	รวมค่างานเป็นเงินทั้งสิ้น (หนึ่งแสนสี่พันหนึ่งร้อยห้าสิบบาทถ้วน)				

คณะกรรมการจัดทำร่างรายละเอียดคุณลักษณะเฉพาะของพัสดุและกำหนดราคากลาง

รองศาสตราจารย์อภิสิทธิ์ ใจเรือง
ประธานคณะกรรมการ

(.....)

นายสมประสงค์ โชคลาก

กรรมการ

(.....)

นายเชษฐาพร เสมอ

กรรมการ

(.....)

นางสาววิมลวรรณ โพนสวัสดิ์

กรรมการ

(.....)

นายมงคลรัตน์ ทิพย์จันทร์

กรรมการ

(.....)

นายภูมินันท์ เกตุแก้ว

กรรมการ

(.....)

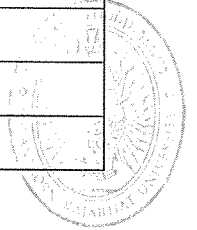
นางสาววิชรินทร์ พันธุ์พีช

กรรมการและเลขานุการ

รายละเอียดอื่นๆเพื่อประกอบการพิจารณา

1. จัดทำตารางเปรียบเทียบคุณสมบัติของพัสดุ ดังตัวอย่าง

รายละเอียดที่ มหาวิทยาลัยฯกำหนด	รายละเอียดที่ ผู้เสนอราคาสنو	เอกสารอ้างอิง (ระบหน้า)



- ผู้เสนอราคาจะต้องระบุที่ข้อรุ่นและรายละเอียดคุณลักษณะของพัสดุแต่ละข้อที่ยื่นเอกสารต่อมหาวิทยาลัย ต้องตรงตามเงื่อนไขที่กำหนดให้ชัดเจนในแคตตาล็อก หรือรูปแบบรายละเอียด
- จัดเรียงเอกสารข้อเสนอราคาทางด้านเทคนิคจะต้องมีหมายเหตุ หรือขีดเส้นใต้หรือระบายสี และกำกับหมายเลขไว้ให้ตรงกับคุณลักษณะที่เสนอ โดยให้เรียงตามหัวข้อรายละเอียดและคุณลักษณะเฉพาะให้ตรงตามความต้องการของมหาวิทยาลัย